

# עובדים סוציאליים בישראל - סקירת ההתפתחויות בתחום בשנים 1990 - 2002

רוני בר-צורי<sup>1</sup>

---

<sup>1</sup> על המחברת - רוני בר-צורי, חוקרת ברשות לתכנון כ"א במשרד התמ"ת מתמחה בחקר שוק העבודה.

## תוכן עניינים

---

1. עיקרי הממצאים עמ' 3
2. רקע: עמ' 9
- א. אפיון משלח היד החקיקה בישראל בתחום, מגמות כלליות בביקוש לעובדים סוציאליים עמ' 10
- ב. מטרות, הגדרות ושיטת ניתוח הנתונים. עמ' 14
4. ניתוח התפתחויות במשלח יד של עובדים סוציאליים בישראל: עמ' 17
- א. תעסוקת עובדים סוציאליים עמ' 18
- ב. המקורות להיצע עובדים סוציאליים עמ' 21
1. המוסדות המכשירים
2. העדפות בבחירת לימודי עבודה סוציאלית
3. התפתחויות במספר מקבלי תארים בעבודה סוציאלית
4. הכניסה לשוק העבודה – קליטה במקצוע
5. מאפיינים סוציו-דמוגרפיים של עובדים סוציאליים עמ' 29
6. דיוקן תעסוקתי עמ' 37
7. נספחים עמ' 43
- נספח א: מאפייני עובדים סוציאליים הרשומים בפנקס העובדים סוציאליים עמ' 45
- נספח ב: לוחות עמ' 49
- נספח ג: מדדי אוכלוסיה בסיכון עמ' 53
8. מקורות עמ' 55



## **עיקרי הממצאים**

## עיקרי הממצאים

סקירת ההתפתחויות במשלח היד של עובדים סוציאליים בשנים 1990 – 2002 מהווה חלק מפרוייקט מקיף של הרשות לתכנון כ"א במשרד התמי"ת הן בהתפתחות משלחי-יד אקדמאים בעשור האחרון.

הסקירה מציגה תמונת מצב של אוכלוסיית העובדים סוציאליים בשנת 2002, ואת המגמות העיקריות והשינויים שחלו בקרב אוכלוסייה זו בשנים האחרונות.

בשנת 2002 הועסקו בישראל 12.1 אלף עובדים סוציאליים כעובדי רווחה וקהילה<sup>1</sup>. הגדרת למ"ס כוללת בסווג זה עובדים סוציאליים כלליים, עובדים סוציאליים העוסקים ברווחה, עובדים סוציאליים קהילתיים, יועצים לענייני משפחה, עובדים סוציאליים שיקומיים וקציני מבחן, המועסקים במגזרי המשק השונים.

מקצוע העבודה הסוציאלית מוגדר כעיסוק אקדמי. חלקו היחסי מסך משלחי היד האקדמאים הגיע בשנת 2002 לכ- 4.0%, וחלקו מסך המועסקים במשק עמד על 0.5% בשנה הנדונה.

בשנים 1990/1-2002 גדל מספר המועסקים במשלח יד זה ב- 5.2 אלף עובדים. גידול זה ב- 75% במספר העובדים הסוציאליים בסוף התקופה הנסקרת בהשוואה לראשיתה גבוה יחסית לגידול בכלל המועסקים במשק בשנים הנדונות.

תוספת המועסקים הגיעה ל- 2.3 אלף בשנים 1990/1-1995/6, לעומת תוספת של 2.9 אלף עובדים סוציאליים בחלק השני של התקופה, בשנים 1997-2002. הגידול המוצע לשנה במחצית הראשונה של שנות ה-90 היה מהיר ועמד על 7.5%, לעומת גידול שנתי ממוצע של 4.8% בסוף התקופה הנסקרת.

העיסוק בעבודה סוציאלית מותר עפ"י חוק עובדים סוציאליים מ-1996, רק לבעלי הכשרה מתאימה: בעלי תואר ראשון בעבודה סוציאלית מטעם מוסד אקדמי מוכר.

הכשרה אקדמית לעובדים סוציאליים נרכשת כיום בישראל ב- 5 האוניברסיטאות וב- 2 מכללות (המוכרות ע"י המועצה להשכלה גבוהה).

מספר הבוגרים השנתי בעבודה סוציאלית מכל מקורות ההיצע, עולה על 800 בוגרים בממוצע לשנה מאז המחצית השנייה של שנות ה-90, ומשקף מגמת גידול במספר הבוגרים בתחום: מכ- 250 בממוצע לשנה בשנות ה-70, לכ- 400 בשנות ה-80, כ- 700 במחצית הראשונה של שנות ה-90, ועד, כאמור, מעל ל- 800 בוגרים בממוצע לשנה מאז 1996 ואילך.

<sup>1</sup> לפי סקר כח-אדם של הלשכה המרכזית לסטטיסטיקה לשנת 2002.

## עיקרי הממצאים

גידול זה בהיקף המצטרפים החדשים למקצוע בא לבטוי בהעדפות נשים צעירות בישראל לבחור בלימודי עבודה סוציאלית כמקצוע לימודים מועדף: בשנת 2002 דורגה הבחירה במקצוע זה ע"י נשים צעירות המתעדות לרכוש השכלה במקום השלישי בחשיבותו מתוך 10 מקומות בדרוג תחומי לימוד עיקריים.

קיימת הלימה בין העדפות אלו לבין אחוז הנשים המהוות 90% מכלל הלומדים בתחום, ובין אחוז הנשים המהוות כ- 89% מכלל העוסקים במקצוע זה.

לאורך התקופה הנסקרת מסתמנת מגמת עליה במספר שנות הלימוד של עובדים סוציאליים שעמד על 16.9 שנים בממוצע ב- 2002. מגמה זו מצביעה על עלייה במידת ההתמקצעות של התחום, ועל התניית ההעסקה בעיסוקים מסויימים והקידום המקצועי בתחום ברכישת תארים מתקדמים, ומצביעה, ככל הנראה, גם על נטייה לדחיית הכניסה לשוק העבודה עד להשלמת רכישת תואר שני. בהתאמה למגמת העלייה ברמת ההשכלה, חלה ירידה בחלקם היחסי של בעלי עד 14 שנות לימוד מ- 11% ב- 1990/1, לפני כניסת חוק עובדים סוציאליים, כאשר המקצוע טרם הוגדר כעיסוק אקדמאי, ל- 3.5% ב- 2002.

בחינת מאפיינים נוספים של העוסקים בעבודה סוציאלית מלמדת כי רוב העוסקים בתחום הם ילידי הארץ או ותיקים בה. הגיל הממוצע של העובדים הסוציאליים בשנת 2002 היה 40.2 שנים. למרות מגמת העליה בגיל העובדים הסוציאליים לאורך זמן, הגיל הממוצע של קבוצה זו נותר נמוך מעט מגילם הממוצע של כלל המועסקים האקדמאים שעמד על 41.7. כ- 2/3 מאוכלוסיית העובדים הסוציאליים נשואים, ולכמחצית מהם יש ילדים עד גיל 17.

שעורם של עובדים סוציאליים לא-יהודים הגיע בשנת 2002 ל- 4.3% מכלל העובדים הסוציאליים. שעור זה, נמוך באופן ניכר ממשקל הלא-יהודים בכלל במשלחי-יד אקדמאים המגיע ל- 7.9%.

ב- 2002 חל גידול בתפרוסת הגאוגרפית של עובדים סוציאליים המתגוררים במחוזות דרום, צפון, יהודה ושומרון, על חשבון ירידת חלקם של עובדים הגרים במחוזות חיפה וירושלים. דיוקנה התעסוקתי של קבוצת עובדים זו משקף ריכוז גבוה, המגיע ל- 95% מהמועסקים במשלח יד זה, במעמד תעסוקתי של שכירים, אם כי לאורך זמן מסתמנת מגמת ירידה קלה באוכלוסיית העובדים הסוציאליים השכירים. כמעט כל המועסקים במשלח יד זה 97%, מועסקים במגזר הציבורי: בשירותי בריאות, בשירותים קהילתיים ובמינהל הציבורי. הנתון האחרון מצביע על חלקו הנמוך יחסית של המגזר העסקי כמעסיק של קבוצה מקצועית זו.

## עיקרי הממצאים

34% מכלל המועסקים כעובדי קהילה ורווחה, הועסקו במשרות חלקיות בממוצע של כ- 35.6 שעות עבודה שבועיות.

בעשור האחרון חל גידול בהיקף העובדים הסוציאליים המועסקים במשרות מלאות: מ- 60% ל- 66%, ובהתאמה – חלה גם עליה של 8% במספר שעות העבודה השבועיות של עובדים סוציאליים: מ- 32.9 ש"ע 35.6 ש"ע.

התפתחות נוספת במאפייני עבודתם של עובדים סוציאליים מתבטאת בגידול בקבוצת העובדים הרבה שעות: מעל 52 שעות בשבוע: מ- 7% ל- 10%, וקטון בקבוצת העובדים מעט שעות – העובדים עד 15 שעות בשבוע, המהווים 3% מהקבוצה לעומת 6% ב- 1990/1. מעודדת מדיניות ההעסקה ברשויות מקומיות, שהן המעסיק העיקרי של קבוצה מקצועית זו, מעודדת עבודה במשרה חלקית בתחום העבודה הסוציאלית שכן העסקה בהיקף של 50% משרה מזכה את העובד ב- 60% מהשכר. מדיניות זו, לצד שעורן הגבוה של הנשים המועסקות במשלח יד זה מסבירים את הנטייה הגבוהה, בהשוואה לכלל האקדמאים, לעבוד במשרה חלקית בקרב המועסקים במשלח יד זה.

התפתחויות ושינויים דמוגרפיים, חברתיים וכלכליים (הארכת תוחלת החיים וגידול שיעור הקשישים באוכלוסיה, שנוי מבנה דפוסי המשפחה, גידול במודעות קבוצות חברתיות להיצע השירותים בתחום הרווחה) במדינות מערביות מגבירים בעקביות את הביקוש לעובדים סוציאליים.

גידול זה מועצם בישראל בשל צרכים ייחודים מקומיים (עליה, מצב ביטחוני), בשל הגברת המודעות לאפשרויות ההסתייעות בשרותי הרווחה ע"י קבוצות חברתיות רחבות והתפתחויות בחקיקה המעגנות בחוק ובתקנות את מתן הסיוע לקבוצות החברתיות השונות.

התגברות המצוקה בתחום הכלכלי – חברתי בעקבות הגידול באבטלה ובמימדי העוני לצד המשך הקיצוצים בקצבאות ובתשלומי ההעברה גם בתקופה האחרונה, צפויים גם הם להגביר את היקף הביקוש לשירותי רווחה, שחלק ניכר מהם מרוכזים בתחום השירותים לקשישים, ולנותני שירותים אלו: עובדים סוציאליים - עובדי רווחה וקהילה בישראל בשנים הקרובות.

מנגד מצביעים הנתונים על מגמת גידול בהיצע העובדים הסוציאליים בישראל (בוגרי המוסדות להשכלה גבוהה) בחמש השנים האחרונות, ועל קיומו של פער בין מספר הבוגרים החדשים שנתווספו למקצוע העבודה הסוציאלית בשנים 1997-2002, לבין התוספת במספר

## עיקרי הממצאים

המועסקים בפועל במשלח יד זה: תוספת המועסקים בתחום מגיעה ל- 2.9 אלף, לעומת מעל 5-אלף בוגרים חדשים בתקופה הנסקרת, פער שלכאורה לא היה צפוי על רקע הגידול הנזכר בצרכים בתחום.

ההפרש בין הגידול במספר הבוגרים לבין תוספת המועסקים אמנם מצטמצם לכדי מחצית מגדלו- ועומד על כאלף, לאחר נכוי העובדים שפרשו מהעבודה מטעמי גיל, אולם נדרש הסבר משלים לגידול המתון של המועסקים ביחס למספר הבוגרים בתחום.

ניתן להציע מספר הסברים לפער זה: שעורי אבטלה גבוהים של עובדים סוציאליים, שעורי יציאה גבוהים מכח העבודה, או זליגת בוגרי עבודה סוציאלית לעיסוקים שונים במשק נתוני שירות התעסוקה לאקדמאים מלמדים כי שעורי אבטלה בקרב קבוצה זו הם נמוכים יחסית.

גם שעורי היציאה מכח העבודה בשל נשירה טבעית ושחיקה הם נמוכים בקרב נשים אקדמאיות בכלל, ובקרב עובדות סוציאליות בפרט, והיא מתקיימת כהפסקת עבודה לתקופה נתונה: בעיקר למשך תקופות חופשת הלידה, כשאחריהן הנטייה היא לחזור לעיסוק. מכאן, חיזוק להשערה שקיימת זליגה של בוגרי עבודה סוציאלית לעיסוקים אחרים ולקליטתם בשוק העבודה גם בעיסוקים שאינם "עבודה סוציאלית" לפי הגדרתם: חלקם- בתהליך של מוביליות מקצועית עוברים לתפקידי ניהול בתחום העבודה הסוציאלית (מקצועות הניהול אינם מסווגים על פי תחום הלימודים), והאחרים- נקלטים גם בעיסוקים אחרים במשק.

ניתוח זה מחייב בדיקה של ההשערה כי מסלול הכשרת עובדים סוציאליים הופך לנתיב כניסה כללי לשוק העבודה, ושל ההשערה הנתמכת בנתונים על גידול במספרם של מקבלי תארים מתקדמים, שקיימת נטייה לדחות את ההצטרפות לשוק העבודה בקרב חלק מבוגרי עבודה סוציאלית, לטובת המשך לימודים לתארים מתקדמים בתחומים המשיקים לעבודה סוציאלית, כגון: מדיניות ציבורית, מינהל עסקים, לימודי עבודה ואחרים, במטרה להתמחות בתחומי גרנטולוגיה, רווחה תעסוקתית, ניהול בתי אבות, ייעוץ לטיפול באמנות ועוד. גם הגידול המתון בחלקם של עובדים סוציאליים עצמאיים לאורך זמן, תומך בהשערה זו, אשר אם תתברר כנכונה, תחייב בחינה של תכניות הלימוד הנוכחיות במקצוע העבודה הסוציאלית כדי להתאימן לקליטת הבוגרים בשוק העבודה גם בעיסוקים נוספים, הקרובים לעבודה סוציאלית ובכך למנוע בזבוז של הון אנוש יקר.

כתוצאה מהגידול הצפוי בביקוש לעובדים סוציאליים, ניתן להעריך כי יחסית פחות עובדים סוציאליים יעברו בעתיד לעיסוקים שאינם מוגדרים כ"עבודה סוציאלית" בהשוואה לכמות העובדים הסוציאליים שעברו למקצועות אחרים בשנים האחרונות. זאת כמובן בהנחה

שבשנים הקרובות היצע הבוגרים בעבודה סוציאלית יישאר ברמת ההיצע הנוכחית. הערכה זו מחייבת התייחסות לגבי זהות המסגרות, הגופים והגורמים שיספקו שירותים אלו בשנים הבאות.

המגזר הציבורי בכלל והממשלתי בפרט מהווים כיום נתיב העסקה מרכזי של עובדים סוציאליים. הקיצוצים הנוכחיים בתקציבי רווחה ממשלתיים יחד עם הפרטת נושאים שונים בתחום הרווחה ומדיניות צמצום היקפי ההעסקה בכלל המגזר הממשלתי, צפויים להקטין את הביקוש לעובדים סוציאליים במגזר זה.

כדי לענות לגידול בצרכים ובשירותי רווחה שונים, שירותים שבהם עוסקים עובדים סוציאליים, ניתן לצפות שהגידול בביקוש לעובדים אלו יתרכז בעתיד במגזרים לא-ממשלתיים: הן במגזר העסקי, והן בארגוני המגזר השלישי, אשר מקורות התשומה שלהם בתחום הרווחה היו אמנם ברובם העברות ממשלה, אבל בשל צמצום השירותים הממשלתיים, ילכו ויגדלו המקורות הנשענים על מכירת שירותי רווחה לפרט.

הצפייה לגידול חלקו היחסי של פלח הספקים הלא-ממשלתיים של שירותי הרווחה, לצד חקיקה מתקדמת ונהלים המקבעים את חובת העסקת עובדים סוציאליים ע"י ספקים אלו, כמו גם הקמת מנגנוני בקרה ופיקוח על קיום הנהלים ודרישות החוק, מגבירים את הסיכוי לקליטת עובדים סוציאליים במגזר הלא-ממשלתי, ומעודדים חשיבה לגבי דרכים לפיתוח והרחבה של שירותי רווחה נוספים שניתן לספק באמצעות עובדים סוציאליים במגזר זה.

**רקע**

**א. אפיון משלח היד, החקיקה בישראל, מגמות כלליות בביקוש לעובדים סוציאליים**

עיסוק בעבודה סוציאלית כהגדרתו בחוק העובדים הסוציאליים התשנ"ו – 1996, הינו "עיסוק מקצועי, כמשלח – יד, לשיפור תפקודם האישי והחברתי של הפרט, המשפחה והקהילה בדרך של טיפול, שיקום, ייעוץ והדרכה הנעשים בדרך כלל בידי עובד סוציאלי ובשיטות טיפול מקצועיות הנהוגות בעבודה סוציאלית" (פרק ב' ס' 2).

הגדרה זו ממקמת את עיסוק העובד הסוציאלי במכלול העיסוקים שיש בהם מאפיינים של "שירות ודאגה לאחרים" (תורן נ. מור ד. 2003), וכמקצוע ה"עוזר לאנשים לשפר את חייהם" (עובדים סוציאליים בארה"ב, 2002). העיסוק מאופיין במתן ייעוץ, ארגון והכוון לשירותי סיוע ותמיכה לנזקקים.

סביבת העבודה הנוכחית של עיסוקים אלו היא מגוונת, וכוללת לשכות רווחה עירוניות, מרכזים קהילתיים, ב"ח, מרכזים לבריאות נפש, בתי-אבות, בתי ספר, בתי סוהר, מוסדות שיקום ועוד.

תחומי הסיוע מקיפים את מרבית תחומי החיים: בריאות חינוך, דיור, משפחה, תעסוקה והכשרה מקצועית, סדר ציבורי, מצבי משבר אישיים ואח'.

עבודה סוציאלית כמשלח יד בן זמננו, פסע כברת דרך מאפיונו בעבר כעיסוק פילנטרופי של נשים משכבות מבוססות שסייעו בהתנדבות לחלשים ולעניים, ואשר נמנה על אחד העיסוקים המעטים שנתפסו כ"מהוגנים" ומותרים לנשים שיצאו לעבוד, בהתנדבות, מחוץ לביתן.

אולם גם כיום, מקצוע העבודה הסוציאלית מאופיין כמקצוע "נשי" בעיקרו: כ- 89% מהעובדים הסוציאליים המועסקים כעובדי רווחה וקהילה בישראל הם נשים.

מקצועות מוגדרים כ"נשיים", כאשר רוב העוסקים בהם הן נשים. אלו הם מקצועות המאופיינים במימד של מתן שרות, והם מהווים למעשה המשך לעיסוקים בעבודות הפנים-משפחתיות המסורתיות - עבודות של טיפול ותמיכה במשפחה.

קיומו של בידול תעסוקתי על בסיס מגדרי בישראל, במשלח יד זה של עבודה סוציאלית מתבטא, כאמור, בחלקן הגבוה של נשים המועסקות במשלח יד זה.

מאפיין נוסף של עיסוקים נשיים הוא העסקתן במשרות חלקיות, בעיסוקים שבהם סכויי הקידום מוגבלים ב"תקרת זכוכית" שהיא אמנם בלתי נראית, אך חוסמת קידום בתפקיד ובשכר (תורן ומור, 2003). גם מאפיין זה מצוי בעבודתם של עובדי רווחה וקהילה.

דירוגם הגבוה של לימודי עבודה סוציאלית ע"י צעירות, מבין מכלול של מקצועות לימוד אפשריים (דיון מפורט בהמשך), מבטא את העדפותיהן של נשים צעירות בישראל ב - 2002 לבחור במקצוע זה של עבודה סוציאלית כתחום לימוד מועדף.

העיסוק בעבודה סוציאלית בישראל כיום הוא עיסוק מוגדר ומובחן, המותר עפ"י החוק (חוק העובדים הסוציאליים ותקנותיו, התשנ"ו 1996), רק למי שהוא עובד סוציאלי, כהגדרתו לפי החוק: "מי שכשיר להיות עובד סוציאלי לפי חוק זה והוא רשום בפנקס העובדים הסוציאליים."

מכאן, שרק מי שמתקיימים בו שני התנאים: כשירות לעבודה סוציאלית ורישום בפנקס העובדים סוציאליים, מורשה לעסוק בעבודה סוציאלית.

אדם יוכר ויירשם כעובדים סוציאליים כשיר אם הוא בעל תואר בוגר בעבודה סוציאלית של מוסד להשכלה גבוהה בישראל המוכר עפ"י חוק המועצה להשכלה גבוהה, או בוגר של מוסד אחר שהוכר או שניתן לו היתר עפ"י החוק. בנוסף מכיר החוק כעובד סוציאלי גם במי שהיה כשיר לעסוק בתחום לפי חוק שירותי הסעד טרם כניסת חוק העובדים סוציאליים לתוקף בישראל, וכן- מי שהוא בעל תעודת גמר ממוסד מחוץ לישראל הרשאי לעסוק ולהירשם כעובד סוציאלי באותה מדינה.

חקיקת חוק העובדים סוציאליים המגדיר את תחום פעולתו הייחודית של המקצוע הוא סממן אחד ממכלול של תהליכי ההתמקצעות שעובר מקצוע העבודה הסוציאלית בישראל, מאז הקמת המחלקה לעבודה סוציאלית בראשות הנרייטה סאלד, ע"י הוועד הלאומי בשנת 1931.

התמקצעות זו כוללת, בין היתר, גידול וגיוון הפעילות המקצועית, עלייה ברמת ההכשרה הנדרשת, במחקר ובידע המקצועי, הגדלת תחומי ההתמחות, פיתוח קוד אתי, גידול בכוחו של האיגוד המקצועי ושליטה של המקצוע על תחום פעילותו (שפירו, ש. 2003).

חוק העובדים סוציאליים שהתקבל בשנת 1996, נועד "להסדיר את העיסוק במקצוע העבודה סוציאלית... לשם קידום רווחת הפרט בישראל", וכדי "לשמור על רמה מקצועית של העוסקים במקצוע זה" (חוק העובדים הסוציאליים ותקנותיו, התשנ"ו - 1996, פרק א').

החוק ממקם את טווח פעילותו של המקצוע בתחום הרווחה, ומסדיר את פעילותו המקצועית: מייחד את העיסוק בתחום רק למי שהוא עובד סוציאלי, ואוסר העסקה בעבודה סוציאלית של מי שאינו עובד סוציאלי.

החוק מחייב את בוגרי מקצוע העבודה סוציאלית, להיות רשומים בפנקס העובדים הסוציאליים כתנאי להעסקתם במקצוע זה. הרישום בפנקס כולל את כל מי שהוא כיום, או שהיה במועד החלת החוק, בשנת 1996, רשאי לעסוק במשלח יד של עבודה סוציאלית. במועד הפעלת החוק היו רשומים בפנקס העובדים סוציאליים 10,763 עובדים סוציאליים. ההכשרה הנדרשת לצורך הרשוי לעסוק בעבודה סוציאלית היא הכשרה אקדמאית. בתקופה הנסקרת: 1990/1 – 2002 פעלו בישראל 5 האוניברסיטאות: ירושלים, ת"א, בר-אילן, חיפה ואוני. בן-גוריון, כמוסדות ההכשרה העיקריים לעובדים סוציאליים. במהלך התקופה, הוכרו ע"י המועצה להשכלה גבוהה תארים בעבודה סוציאלית (תואר ראשון), המוענקים גם ע"י מכללות תל-חי (מ-1998, לפני כן נתנו תארים לתלמידי מכללת תל-חי ע"י אוני. בר-אילן שהמכללה היתה שלוחה שלה), ומכללת יהודה ושומרון באריאל (החל משנת 2001).

הביקוש לעובדים סוציאליים במדינות מערביות בכלל ובישראל בפרט, צפוי לגדול בשנים הבאות.

מקורותיו העיקריים של גידול צפוי זה נעוצים בהתפתחויות הבאות:  
 א. שינויים דמוגרפיים כללים ומקומיים שהעיקריים שבהם: הארכת תוחלת החיים והגדלת שיעור הקשישים באוכלוסיה, גידול בשערי ההשתתפות של נשים בכח העבודה, ושנוי במבנה דפוסי משפחות מסורתיים. לשינויים אלו יש השפעה על הביקוש לעובדים סוציאליים.

ב. התמסדות גישה חברתית של "אל-מיסוד" [de-institutionalization] בטיפול בקבוצות החברתיות הנזקקות לסיוע. גישה זו מצדדת בפיתוח מסגרות קהילתיות – מקומיות לסיוע לקבוצות נזקקות בתוך הקהילה, והקטנת הטיפול באמצעות מוסדות שהחזיקו אוכלוסיות חריגות מ"חוץ למחנה". ביטויה של גישה זו מתגלה כבר עכשיו בגידול בביקוש לקבוצות עובדים במקצועות טיפוליים שונים, כולל עובדים סוציאליים מיומנים. הביקוש לעובדים אלו צפוי לגדול בשנים הקרובות במדינות מערביות.

ג. לצד מגמות כלליות אלו, קיימים בישראל צרכים ייחודיים בתחום הרווחה, התורמים אף הם להגברת הביקוש לעובדים סוציאליים. הכוונה לגידול במאפייני האוכלוסייה בסיכון (ראה נספח ג') שמקורם בעלייה המסיבית של שנות ה-90 מחבר העמים ומאתיופיה של קבוצות שהוכרו כבר כבעלות צרכים ייחודיים, בצרכים שמקורם במצב הביטחוני בישראל, ובצורך המתמשך בסיוע לנפגעים ממצב זה ולבני-משפחותיהם.

ההאטה הכלכלית, האבטלה והמצוקות הנגזרות ממנה מהוות אף הן גורם לגידול בביקוש לשירותים חברתיים הניתנים ע"י עובדים סוציאליים מקומיים.

לצד גורמים אלו, מובחנת בישראל עליה בחשיבותם היחסית של נושאים חברתיים בסדר היום הציבורי. הכוונה לגידול ההתעניינות הציבורית בנושאים כגון: מלחמה באלימות במשפחה, בעיות התמכרויות (סמים, אלכוהול) וגמילה, סוגיית ילדים בסיכון, אבחון מוגבלויות ומחלות נדירות ועוד. הפעילות בנושאים אלו תורמת אף היא לגידול הביקוש לעובדים סוציאליים.

ד. התפתחויות בחקיקה כללית ומקומית. חקיקת חוקים המטילים תפקידים מוגדרים על עובדים סוציאליים ומחייבים פעולות של עובדים סוציאליים כלפי יחידים, משפחות וקהילה הגבירו את הביקוש לעובדים בתחום. בישראל, חוקים כחוק הנוער לטיפול והשגחה, החוק למניעת אלימות במשפחה, התיקון לחוק העונשין, וחוק ביטוח סיעוד הגבירו את הביקוש לעובדים סוציאליים אצל ספקי השירות העיקריים: המחלקות לשירותים חברתיים ברשויות מקומיות והמוסד לביטוח לאומי, ובקרב חברות במגזר העסקי המספקות שירותי סיעוד.

התפתחות החקיקה בתחום הרווחה לצד נהלים, תקנות והוראות שיחדו את העיסוק בתחום רק למי שהם עובדים סוציאליים כשירים, תורמים גם הם לגידול בביקוש לקבוצת עובדים זו.

ה. גידול במודעות הציבור בביקוש לשירותי רווחה ולייעוץ בתחום הביאו לפיתוח תכניות לשכבות חברתיות שלא פנו לקבלת שירותים אלו בעבר. בנוסף, בישראל מתרחש בשנים האחרונות תהליך של גידול במספר העמותות והארגונים הלא-ממשלתיים המספקים שירותים חברתיים שונים. גידול זה בולט בתחומי רווחה ובריאות. הסיוע כיום מכוון לא

רק ל"נזקקים המסורתיים", אלא הוא מורחב כאמור, לקבוצות חברתיות נוספות, ומכאן לצורך הגובר והולך בתוספת של עובדים סוציאליים כמענה לצורכי קבוצות נוספות ולגידול במספר המעסיקים מחוץ למגזר הממשלתי. התפתחויות ושינויים דמוגרפיים, חברתיים, כלכליים ומשפטיים אלו במדינות מערביות, מלמדים על גידול נוכחי וצפוי בביקוש לעובדים סוציאליים בכלל האוכלוסייה, ועל ביקוש שילך ויגבר לקבוצות של עובדים סוציאליים מיומנים בעיקר בקרב קבוצות קשישים וילדים אך גם בקרב קבוצות בעלות צרכים מיוחדים (משפחות חד-הוריות, חולים במחלות קשות, אלכוהליסטים וכד').

### **ב. מטרות, הגדרות ומתודולוגיה**

הרשות לתכנון כח אדם (רתכ"א) במשרד התמ"ת עוסקת בנייתו ההתפתחות בכח אדם בישראל. במסגרת זו נערכה במהלך שנת 2003 סקירה על ההתפתחויות שחלו במשלחי-יד אקדמאים בישראל בשנים: 1990 – 2002.

הסקירה נועדה לבחון את היקף המועסקים במשלחי יד אקדמאים עיקריים, ולהציג את המגמות העיקריות ואת השינויים שחלו בקרב אוכלוסיית המועסקים האקדמאים בתקופה הנסקרת.

הניתוח שלהלן, העוסק באקדמאים עובדים סוציאליים שהם עובדי רווחה וקהילה, מהווה חלק מסקירה זו.

המקור העיקרי לנתונים בסקירה הם עיבודי רתכ"א לסקרי כח - אדם של הלשכה המרכזית לסטטיסטיקה. עיבודים אלו נערכו ב- 3 נקודות זמן במהלך התקופה הנסקרת, בשנים: 1/1990, 1995/6 ו- 2002.

העיבודים בשתי נקודות הזמן המוקדמות נערכו כממוצעים של שתי שנים עוקבות כדי לנטרל השפעות אפשריות הנובעות ממדגם קטן בנתוני שנה יחידה. נתוני 2002 מוצגים כשלעצמם.

העיבודים נערכו עבור אוכלוסיית עובדים סוציאליים המועסקים כעובדי רווחה וקהילה. אוכלוסייה זו כוללת, לפי הגדרת הלמ"ס: כל מי שהוא עובד סוציאלי כללי, עובד סוציאלי העוסק ברווחה, עובד סוציאלי קהילתי, יועץ לענייני משפחה, עובד סוציאלי שיקומי, קצין מבחן המועסק בכל אחד ממגזרי המשק השונים.

בסקירה מוצגים השינויים וההתפתחויות העיקריות שחלו במאפייני המועסקים במשלח יד זה: עובדים סוציאליים שהם עובדי רווחה וקהילה, במהלך התקופה הנסקרת תוך השוואתם של שינויים אלו לשינויים ולהתפתחויות שחלו באוכלוסיית כלל האקדמאים באותה תקופה. בנוסף לכך, בשל חלקן הגבוה של נשים המועסקות כעובדות סוציאליות, כוללות ההשוואות, בעיקר בחלק העוסק באפיון הדיוקן התעסוקתי, התייחסות גם לאוכלוסיית הנשים האקדמאיות בכללה, אוכלוסייה שעובדות הרווחה מהוות חלק ממנה. הניתוח מאופיין כניתוח כמותי בעיקרו, מתוך נתוני הלמ"ס.

ניתוח המאפיינים וזהו מגמות ההתפתחות בעיסוק זה נמצאו רלבנטיים בימים אלו של קיצוצים תקציביים ושינויים בשיטת התמיכה בקבוצות אוכלוסייה חלשות בישראל שהן הקבוצות מקבלות השירותים הניתנים באמצעות עובדים סוציאליים- עובדי רווחה וקהילה.



**ניתוח התפתחויות במשלח היד**

## ניתוח התפתחויות במשלח יד של עובדים סוציאליים בישראל

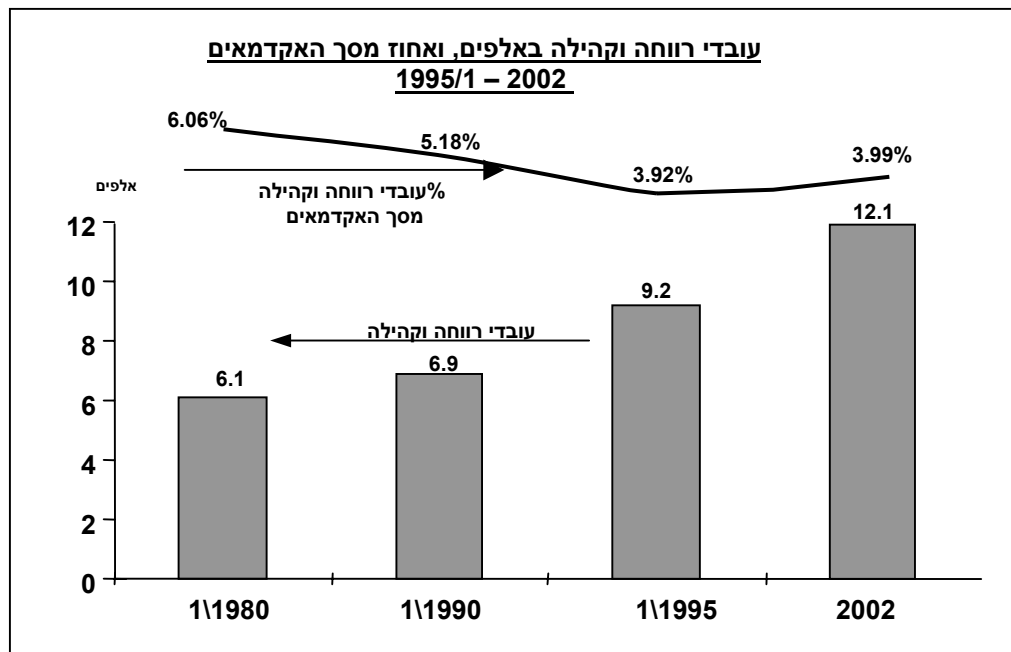
### א. תעסוקת עובדים סוציאליים (עובדי רווחה וקהילה<sup>2</sup>)

קבוצת העובדים הסוציאליים אינה מהווה קבוצה גדולה במכלול משלחי היד האקדמאים. לאורך זמן מסתמנת מגמת ירידה בחלקם היחסי של עובדים אלו מכלל משלחי היד האקדמאים, בגלל קצב הגידול של המועסקים במשלח יד זה הנמוך מקצב הגידול של אוכלוסיית האקדמאים בכללה.

- בשנת 2002 היו בישראל 12.1 אלף עובדים סוציאליים שהם עובדי רווחה וקהילה. עובדים אלו מהווים כ- 4.0% מסך המועסקים במשלחי יד אקדמאים וכחצי אחוז (0.53%) מכלל המועסקים במשק בתקופה זו.
- במהלך השנים 1990 - 2002 גדל מספר המועסקים במשלח יד זה ב- 5.2 אלף עובדים. זהו גידול של 75% לתקופה הנסקרת.
- בראשיתה של התקופה: בין השנים 1990/1 ל- 1995/6 נתווספו 2.3 אלף עובדים למשלח יד זה, בעוד שמאז 1997 ועד 2002, נרשמה תוספת של כ- 2.9 אלף עובדים.
- הגידול הממוצע לשנה במחצית הראשונה של שנות ה-90 היה מהיר ועמד על 7.5%, לעומת גידול שנתי ממוצע של 4.8% בסוף התקופה הנסקרת. אולם גם בשנים אלו הגידול הממוצע לשנה של עובדים סוציאליים היה גבוה מהגידול השנתי הממוצע במספר המועסקים במשק.
- חלקם היחסי של עובדי רווחה וקהילה מכלל האקדמאים נמצא במגמת ירידה: מ- 5.2% מכלל האקדמאים ב- 1990/1, ירד חלקם במהלך התקופה הנסקרת לכ- 4.0% מהאקדמאים. זוהי ירידה של כחמישית (20%) בגודלה יחסי של הקבוצה בשנת 2002.

<sup>2</sup> לפי סקרי כ"א של הלמ"ס היה קצב הגידול של עובדים סוציאליים במחצית השניה של העשור האחרון איטי למדי: התוספת במספר העובדים הסוציאליים בשנים 1997-2001 הגיעה לפי נתוני הלמ"ס רק לכ- 600 עובדים. רק בסקר כ"א משנת 2002 בא לבטוי התיקון במספר המועסקים במשלח היד, המשקף נכונה את הגידול במספר המועסקים בתחום, ומצוי בהלימה למקורות מידע אחרים על השינויים בחקיקה, הגידול בהיצע הבוגרים ובמספר המועסקים ברשויות המקומיות.

## ניתוח התפתחויות במשלח יד של עובדים סוציאליים בישראל



### לוח 1: התפתחויות באוכלוסית העובדים הסוציאליים ביחס להתפתחויות בכלל המועסקים

#### ובמועסקים אקדמאים בשנים 2002-1980/1

2002	1995/6	1990/1	1980/1	השנה
2,284.4	1,990.40	1,476.40	1,267.10	סה"כ מועסקים במשק, באלפים
303.2	234.7	133.3	100.7	אקדמאים באלפים
12.1	9.2	6.9	6.1	עובדים סוציאליים
4.8	7.5	1.4	----	% גידול ממוצע לשנה של עו"ס
4.0	3.9	5.2	6.1	% עובדים סוציאליים (מכלל האקדמאים).

המקור: עיבודי רתכ"א לסקרי כ"א של הלמס לשנים 2002-1980.

## ניתוח התפתחויות במשלח יד של עובדים סוציאליים בישראל

---

השוואת נתוני הלמ"ס למספר העובדים הסוציאליים הרשומים באיגוד העובדים סוציאליים, מלמדת על היקף דומה של עובדים סוציאליים: באיגוד היו רשומים 11.6 אלף עובדים סוציאליים בסוף 2002. נתון זה, אינו מלמד על מספר העוסקים בפועל במשלח היד של עבודה סוציאלית, אלא על "מלאי" העובדים שהועסקו כעובדים סוציאליים והינם חברי האיגוד, אולם הוא מציג סדרי גודל דומים למועסקים בתחום. למעשה לא כל המועסקים בפועל כעובדים סוציאליים רשומים כיום באיגוד העובדים הסוציאליים. האיגוד כולל בעיקר מועסקים במגזר הציבורי שהם אמנם רוב המועסקים במשלח יד זה, אך לא בהכרח את כל המועסקים במגזר הפרטי שמספרם הולך וגדל.

מקור מידע אחר על היקף אוכלוסיית העובדים הסוציאליים הוא פנקס העובדים הסוציאליים, שהרישום בו מהווה תנאי לרישוי עבודה במקצוע. בסוף שנת 2002 היו רשומים בפנקס העובדים הסוציאליים כ- 17.3 אלף עובדים סוציאליים כשירים (לעומת 10,763 רשומים במועד הפעלת החוק, ב- 1996).

נתון זה מציג לכאורה סדרי גודל שונים מאלו של הלמ"ס לאוכלוסיית העובדים סוציאליים בישראל. אולם ראוי לזכור כי מספר הרשומים בפנקס העובדים סוציאליים כולל למעשה את כל מי שהוא כיום, או מי שהיה מאז שנת 1996, רשאי לעסוק במשלח יד זה, ולא רק את העוסקים בפועל בעבודה סוציאלית. הנתונים בפנקס העובדים סוציאליים אינם מתעדכנים אוטומטית (אם כי קיימת אפשרות עדכון פרטים), ולכן מי שנרשם פעם אחת, קרוב לוודאי שהוא רשום עד היום (להוציא מקרים ספורים של מחיקה מהרישום בפנקס כסנקציית ענישה שנקבעה בחוק ובתקנותיו).

מצב זה מסביר חלק מהפער בהיקף אוכלוסיית העובדים סוציאליים לפי המקורות השונים, באשר מספר הרשומים בפנקס משקף למעשה את הזכאים לעסוק בתחום, אך לא את העוסקים בו בפועל. לפיכך, הנתונים בפנקס עובדים סוציאליים כוללים גם עובדים שאינם שייכים עוד לשוק העבודה (גימלאים ועובדים אחרים שהפסיקו לעבוד ולא מחפשים עבודה), עובדים ששינו את משלח ידם ועובדים שנפטרו במהלך השנים.

לעומת זאת, נתוני הלמ"ס למספר המועסקים כעובדים סוציאליים מתייחסים למועסקים בפועל כעובדים סוציאליים, אך אינם כוללים עובדים סוציאליים שעיקר עיסוקם בהיבט הניהולי של עבודה סוציאלית.

## ניתוח התפתחויות במשלח יד של עובדים סוציאליים בישראל

---

להערכת גורמים בתחום העבודה הסוציאלית, ניתן להוסיף עוד כ- 10% להיקף האוכלוסיה הנדונה. הכוונה למי שהם עובדים סוציאליים בהכשרתם אך מהיותם מועסקים במקצועות המסווגים ע"י הלמ"ס כ"מנהלים", הם אינם נכללים במנין למ"ס לעובדים סוציאליים.

להערכת גורמים אלו, סווג זה מציג אומדן חסר להיקף העובדים הסוציאליים המועסקים כיום, שכן גם עובדים סוציאליים שהם מנהלים, רואים עצמם קודם כל כ"עובדים סוציאליים", וזאת בשל תחושת הזהות ומחויבות מקצועית גבוהה המאפיינת מועסקים במשלח יד זה.

### **ב. המקורות להיצע העובדים הסוציאליים**

הניתוח שלעיל מציג את ההתפתחויות בהיצע העובדים סוציאליים בתקופה הנסקרת. ניתוח זה כולל את השינויים במספר המוסדות להכשרת עובדים סוציאליים במהלך התקופה הנסקרת, השינויים במספר הבוגרים- מקבלי תואר ראשון בעבודה סוציאלית, ואת מיקומה של עבודה סוציאלית כתחום לימודים מועדף בין מכלול של תחומי לימוד אפשריים. מנהלי ביה"ס לעבודה סוציאלית באקדמיה ערים למגמת הגידול המתמשכת במספר הבוגרים בתחום. להערכתם, מדובר במסה משמעותית של בוגרי ביה"ס לעבודה סוציאלית הנוטים להצטרף לשוק העבודה כעובדים סוציאליים עם סיום לימודיהם וקבלת התואר. קבוצה זו כוללת בעיקר בוגרי אוניברסיטאות, שלצידם - גם בוגרי מכללות מוכרות (ע"י המועצה להשכלה גבוהה) ועולים שהכשרתם בתחום זכתה להכרה בישראל.

### **1. המוסדות המכשירים:**

המוסדות המכשירים כוללים את מוסדות ההשכלה הגבוהה בישראל ובחו"ל. כאמור לעיל, חוק העובדים סוציאליים קובע (פרק ד') כי רק מי שהוא בעל תואר בוגר בעבודה סוציאלית של מוסד להשכלה גבוהה בישראל, המוכר עפ"י חוק המועצה להשכלה גבוהה או של מוסד אחר שהוכר או שניתן לו היתר עפ"י החוק, כשיר להיות עובדים סוציאליים. בנוסף כולל החוק בהגדרת כשירות לעבודה סוציאלית גם מי שהוא בעל תואר מוכר בתחום ממוסד מחוץ לישראל, ותארו הוכר בארץ, או מי שהיה כשיר לעסוק בתחום לפי חוק שירותי

## ניתוח התפתחויות במשלח יד של עובדים סוציאליים בישראל

הסעד טרם כניסת חוק העובדים סוציאליים לתוקף בישראל, וכן בעל תעודת גמר ממוסד מחוץ לישראל הרשאי לעסוק ולהרשם כעובדים סוציאליים באותה מדינה.

מוסדות מכשירים בישראל - בתקופה הנסקרת, 1/1990 - 2002, פעלו בישראל 5 האוניברסיטאות: ירושלים, ת"א, בר-אילן, חיפה ואוני' בן-גוריון, כמוסדות המוכרים העיקריים להכשרת עובדים סוציאליים.

במהלך התקופה, עקב הביקוש הגובר להשכלה, נפתחו מכללות רבות, חלקן הוכרו ע"י המועצה להשכלה גבוהה. תארים בעבודה סוציאלית (תואר ראשון) של מכללת תל-חי ומכללת יהודה ושומרון הוכרו ע"י המועצה להשכלה גבוהה בשנת 1998 (תל-חי) ו- 2001 (מכללת יהודה ושומרון).

כיום מתקיימים לימודים בעבודה סוציאלית גם במכללות נוספות (ספיר בנגב, עמק יזרעאל ואח"י), ויש להניח כי במשך הזמן, ולאחר שיעמדו בדרישות המל"ג יוכרו גם הן כרשאיות להעניק תארים בתחום. מצב זה משקף גידול צפוי במספר המוסדות המכשירים בישראל לאורך זמן.

מוסדות מכשירים בחו"ל - אין קליטה מסיבית של עולים בעיסוק זה של עבודה סוציאלית, שכן מדובר בעלייה של בודדים בוגרי עבודה סוציאלית במוסדות מוכרים במדינות מערביות (לפרוט נוסף של קליטת עולים בתחום העבודה סוציאלית, ר' הדיון בהמשך על מאפייני עובדים סוציאליים לפי ותק בארץ).

לגבי עולים בוגרי עבודה סוציאלית ממדינות חבר העמים לשעבר, שמהן הגיעו רוב העולים לישראל בתחילת שנות ה-90, קיימים קשיים בהכרה בתארים של חלק מהמוסדות המכשירים במדינות אלו, עבודה סוציאלית מצב המאט את תהליכי הקליטה בשוק העבודה במקצוע הנדון.

אולם ככלל, לא מדובר בהיקפים גורפים של עובדים סוציאליים עולים שהצטרפו לשוק העבודה בתחום מקצועם.

כלומר: שמבחינת המוסדות המכשירים בישראל, שהם המקור העיקרי למצטרפים חדשים, צפויה מגמה של גידול, ואילו מבחינת המוסדות המכשירים בחו"ל, לא צפוי שנוי משמעותי לאורך זמן, ובכל מצב, השפעתם על היקף המועסקים כעובדים סוציאליים בישראל היא שולית.

## ניתוח התפתחויות במשלח יד של עובדים סוציאליים בישראל

2. הצדפות בבחירת לימודי צמודה סוציאלית - נתוני סקר שנתי על העדפות בבחירת מקצוע בקרב צעירים בישראל ב-2002, מלמדים על העדפה גבוהה יחסית של מקצוע העבודה הסוציאלית ממכלול של מקצועות לימוד אפשריים בקרב צעירות: המקצוע דורג במקום 3 מתוך 10 מקצועות לימוד מבוקשים, כשקודמים לו: פסיכולוגיה, ומינהל- עסקים. בשנים האחרונות מתקבע מיקומה המרכזי של עבודה סוציאלית כתחום לימודים מועדף ע"י נשים בישראל.

הנתונים מוצגים בלוח שלהלן.

### לוח 2: העדפות מקצועיות של צעירים בישראל ב-2002.

דירוג	נשים	גברים	כל האוכלוסייה
1	פסיכולוגיה	מינהל עסקים	מינהל עסקים <sup>1</sup>
2	מינהל עסקים	כלכלה /חשבונאות	פסיכולוגיה
3	עבודה סוציאלית	הנדסת תעשייה וניהול	כלכלה /חשבונאות
4	משפטים	רפואה	משפטים
5	כלכלה/חשבונאות	משפטים	הנדסת תעשייה וניהול
6	רפואה	מדעי המחשב	רפואה
7	מדעי המחשב	ביוטכנולוגיה	מדעי המחשב
8	ביוטכנולוגיה	הנדסת אלקטרוניקה	ביוטכנולוגיה
9	תקשורת	פסיכולוגיה	תקשורת
10	סיעוד	הנדסה	עבודה סוציאלית

המקור: נתוני סקרים שנתיים של מכון הדסה לייעוץ בבחירת מקצוע בקרב 500 נבדקים בני 18+ לשנת 2002

לעומת העדפות אלו, נוטים צעירים –גברים לבחור בתחומי לימוד שונים, ומקצוע העבודה הסוציאלית אינו מופיע במקום מרכזי בדירוגיהם. לכן, שקלול ההעדפות לכלל הצעירים בישראל מציב את עבודה סוציאלית במקום העשירי ( אחרון) ברשימת המקצועות המועדפים.

## ניתוח התפתחויות במשלח יד של עובדים סוציאליים בישראל

---

נתונים אלו עולים בקנה אחד עם הערכות מנהלי ביה"ס לעבודה סוציאלית, כי הביקוש ללימוד התחום לא יקטן בעתיד בעיקר בקרב נשים, שהן הקבוצה העיקרית של הלומדים והעוסקים במקצוע.

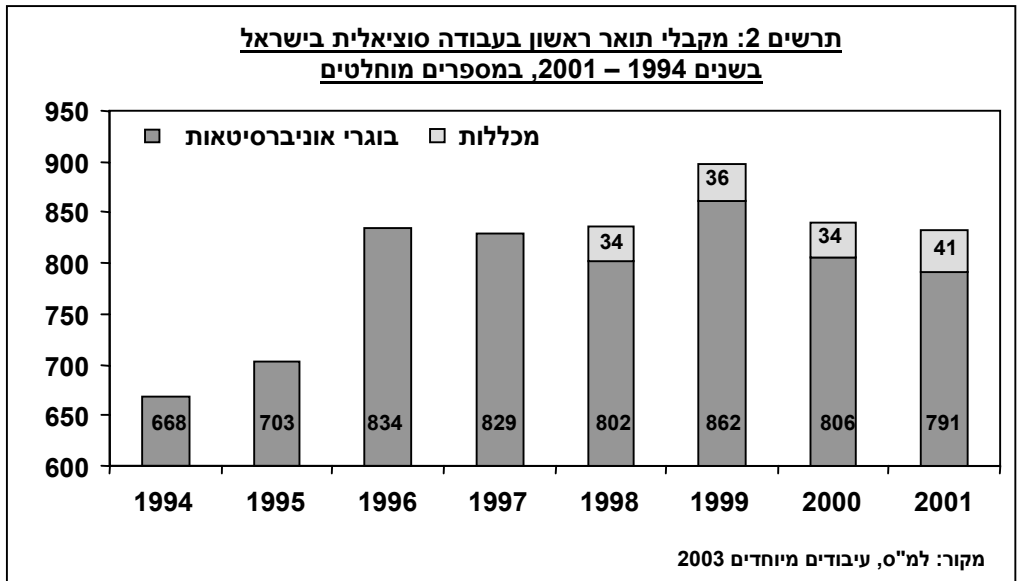
גם מספר המועמדים ללימודים בביה"ס לעבודה סוציאלית, הגבוה מסך המתקבלים ללימוד בתחום בשנים האחרונות, תומך בהערכה זו.

לכן, ניתן לצפות להמשך הגידול במספר הסטודנטים הפונים ללימודי עבודה סוציאלית, אולם נראה כי צפוי ניתוב הלימודים באופן שהמכללות יקלטו את רוב הסטודנטים לתואר ראשון, ואילו האוניברסיטאות יתמקדו בתלמידים ובתכניות לימוד לתארים מתקדמים. צפוי כי גם

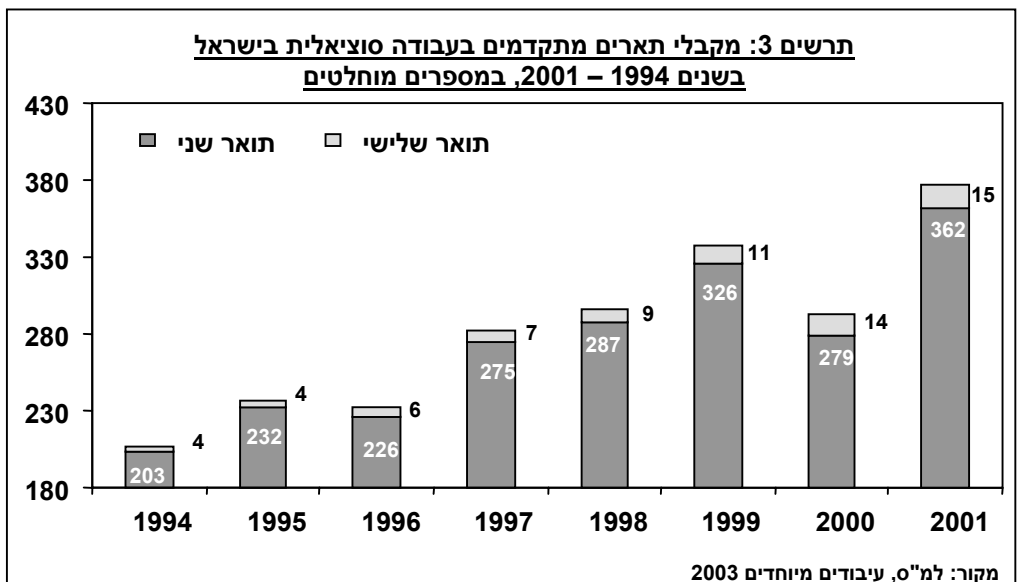
הביקוש לתארים מתקדמים בעבודה סוציאלית בישראל, בדומה למצב בעולם, יגבר בגלל התניית הקבלה לעיסוקים רבים בתחום והקידום המקצועי בו, ברכישת תארים מתקדמים בתחום.

3. מקבלי תארים בעבודה סוציאלית בשנים 1994–2001 - נתוני למ"ס משקפים היקף די קבוע של בוגרים בשנים 1997-2001, המגיע בממוצע לכ – 800 בוגרי אוניברסיטאות בעבודה סוציאלית בכל שנה, ומעל ל- 4 אלף בוגרים בחמש השנים האחרונות. לקבוצה זו יש להוסיף 145 בוגרי מכללות בעבודה סוציאלית (בשנים 1998-2002) וכך- קבוצה לא גדולה של עולים חדשים בעלי תארים בעבודה סוציאלית שהוכרו בישראל.  
מספר בוגרי עבודה סוציאלית הגיע בחמש השנים הנסקרות למעל 4.2 אלף ר' תרשים 2.

## ניתוח התפתחויות במשלח יד של עובדים סוציאליים בישראל



כמסגרת להשוואה ולהתייחסות, נמצא כי היקפי אוכלוסיית הבוגרים בעבודה סוציאלית בשנים קודמות היו נמוכים יחסית ועמדו על סדרי גודל של כ- 250 בשנות ה-70, כ- 400 במחצית השניה של שנות ה-80, כ- 700 במחצית הראשונה של שנות ה-90 וכאמור, כ- 800 בכל אחת מחמש השנים האחרונות.



## ניתוח התפתחויות במשלח יד של עובדים סוציאליים בישראל

נתונים אלו משקפים מגמת גידול במספר בוגרי עבודה סוציאלית בישראל לאורך זמן. בחינת מספר התלמידים לתואר ראשון בעבודה סוציאלית באוניברסיטאות מלמדת על מגמת ירידה קלה במספר הלומדים לתואר ראשון באוניברסיטאות בין השנים 1996 ל-2001. יתכן שניתן להסביר חלק מירידה זו בפתיחת נתיבי לימוד נוספים- במכללות בתקופה הנדונה. מספרם של הלומדים לתארים מתקדמים נמצא במגמת גידול בתקופה הנסקרת (ר' תרשים 3). מימצא זה מחזק המימצאים (ר' דיון במאפייני ההשכלה) על עליית רמת ההשכלה בקרב עובדים סוציאליים לאורך זמן.

רוב בוגרי האוניברסיטאות בעבודה סוציאלית הן נשים, שחלקן היחסי מגיע לכ- 90% מהבוגרים, והוא נשמר במהלך התקופה הנסקרת. חלקן של נשים בוגרות עבודה סוציאלית במכללות עומד על 85% (נתונים חלקיים), והוא נמוך מעט מחלקן היחסי של הנשים בקרב מקבלי תארים בעבודה סוציאלית באוניברסיטאות. יתכן שהמכללות משמשות הזדמנות שניה לכניסה למקצוע העבודה סוציאלית לגברים. לבחינת השערה זו נדרשת בחינה מקיפה לאורך זמן, מעבר לתקופת הסקירה הנוכחית.

### 4. הכניסה לשוק העבודה – קליטה במקצוע. מהם שעורי הקליטה במקצוע בקרב בוגרי עבודה סוציאלית?

במהלך השנים 1997-2001 הוכשרו בישראל מעל ל-4.2 אלף בוגרים בעבודה סוציאלית. אם מצרפים לקבוצה זו עולים בעלי תארים מוכרים בעבודה סוציאלית, ואת בוגרי עבודה סוציאלית בשנת 2002 - בוגרי אוניברסיטות ומכללות מוכרות, קבוצה שגדלה נאמד במעל ל-800 בוגרים עולה מספר הבוגרים למעל ל-5 אלף.

התוספת במספר העובדים הסוציאליים המועסקים (ההפרש שבין מועסקים חדשים לבין היוצאים ממשלח יד זה) בשנים 1997-2002 מגיעה לפי סקר כ"א של הלמ"ס לכ- 2.9 אלף עובדים בלבד. קיים פער של מעל 2 אלף 57%, בין סך בוגרים חדשים בעבודה סוציאלית לבין מצטרפים חדשים המועסקים בתחום (ר' לוח 3).

על פניו, נראה שזהו פער גבוה למדי. אם ננכה מהקבוצה את העובדים שפרשו לגימלאות במהלך התקופה, קבוצה שגודלה נאמד בכ-1,000 פורשים בתקופה הנדונה, עדיין יוותר פער של מעל לאלף בין מספר הבוגרים לבין המצטרפים המועסקים במקצוע.

ניתן להציע מספר הסברים לפער זה: שעורי אבטלה גבוהים בקרב בוגרי עבודה סוציאלית, יציאה מכח העבודה של הבוגרים בתחום, מוביליות מקצועית של בוגרי עבודה סוציאלית לתפקידי ניהול (שאינם מסווגים כעבודה סוציאלית) או למשלחי-יד אחרים.

## ניתוח התפתחויות במשלח יד של עובדים סוציאליים בישראל

---

חלקם הנמוך יחסית של עובדים סוציאליים מובטלים מקרב כלל האקדמאים, המגיע ל - 1.3% בהשוואה להיותם 4% מכלל האקדמאים, אינו תומך בהשערת האבטלה .

גם הסבר על שעורי יציאה גבוהים מכח העבודה אינו עולה בקנה אחד עם הנתונים על שעורי תעסוקה גבוהים בקרב נשים אקדמאיות, ועם ההערכה שעבודה סוציאלית היא עיסוק שיש בו מחוייבות מקצועית גבוהה, ועל כן מעבר להפסקות עבודה של חופשות לידה, שיעורי הנשירה מהמקצוע בשל שחיקה, הם נמוכים, והעובדים (ברובם: נשים) נוטים להישאר בתחום ולהמשיך ולהיות מועסקים בו.

כמו כן, שעורי מוביליות של עובדים סוציאליים לתפקידי ניהול עומדים על כ- 10% מסך המועסקים בפועל בתחום.

יתכן על כן, שמקצוע העבודה הסוציאלית מתקבע כנתיב לרכישת השכלה כללית ועל כן חלק מבוגריו, נקלטים בעיסוקים אחרים במשק, וחלקם – דוחים את ההצטרפות לשוק העבודה עד להשלמת תארים מתקדמים והתמחויות בתחומי עיסוק קרובים לעבודה סוציאלית כגון: גרנטולוגיה, מדיניות ציבורית, מינהל עסקים, ייעוץ ארגוני, לימודי עבודה ורווחה תעסוקתית ודומיהם.

הנושא ראוי לבחינה נוספת, בהשוואה לשעורי הקליטה במקצוע בקרב משלחי יד אחרים .

עם זאת, הגידול בקצב היצע הבוגרים בתחום העבודה הסוציאלית כתוצאה מנטיות נשים להעדיף תחום זה, והיצע מקומות הלימוד שאינו צפוי לקטון בעתיד, בשל הגדלת מספר המוסדות המכשירים, מעוררים שאלות לגבי סכויי ההעסקה וההשתלבות של עובדים סוציאליים חדשים בשוק העבודה.

המגזר הציבורי מהווה כיום נתיב העסקה מרכזי של בוגרים אלו. קיצוצי התקציב שכבר הופעלו, ואלו המתוכננים בעתיד, שהביאו לגידול במספר הכללי של המפוטרים במגזר זה, מהווים איתות למערכת על גידול צפוי של מובטלים גם בקרב קבוצה מקצועית זו.

לכן, האפשרות שעבודה סוציאלית תשמש נתיב כניסה כללי לשוק העבודה, אינה פסולה. היא עשויה להקטין האבטלה הצפויה בתחום, אבל מחייבת היערכות והתאמה של תכניות הלימוד לתפקיד "חדש" זה.

## ניתוח התפתחויות במשלח יד של עובדים סוציאליים בישראל

בהשלמה לנאמר לעיל, ניתן להצביע על שתי מגמות התפתחות בתחום: האחת צופה כי מגמת הגידול בביקוש לשירותים המקצועיים בתחומי הרווחה, הבריאות והחינוך, הניתנים לקבוצות חברתיות שונות ע"י עובדים סוציאליים מיומנים, תמשך, וחלק ניכר מהביקוש ימשיך להתרכז בתחום שרותים לקבוצות הגיל המבוגר.

מנגד צפוי המשך צמצום וקיצוץ ההוצאות החברתיות של הממשלה והפרטת נושאים שונים בתחום הרווחה, מצב שצפוי להקטין את הביקוש לעובדים סוציאליים במגזר הממשלתי. כדי לענות לגידול בצרכים ובביקוש לשירותים שמספקים עובדים סוציאליים, ניתן לצפות לגידול בפעילות בתחום הרווחה של מגזרים לא-ממשלתיים: הן המגזר העסקי, והן ארגונים ציבוריים לא-ממשלתיים מקרב ארגוני המגזר השלישי.

אמנם המגזר השלישי ניוון, בחלק גדול ממקורותיו, מהעברות ממשלה, אבל בשל צמצום השירותים הממשלתיים, גדלים מקורות התשומה שלו ממכירת שירותי רווחה לפרט. הצפייה לגידול חלקו היחסי של פלח ספקי שירותי הרווחה לא – ממשלתיים, לצד חקיקה מתקדמת ונהלים המקבעים את חובת העסקת עובדים סוציאליים בארגונים אלו, כמו גם הקמת מנגנוני בקרה ופיקוח על קיום הנהלים, כל אלו מגבירים הסיכוי כי בעתיד הביקוש לעובדים סוציאליים במגזר הלא – ממשלתי צפוי לגדול.

### לוח 3: עובדים סוציאליים בשוק העבודה ביחס לבוגרי עבודה סוציאלית בשנים 1990/1 –

2002, באלפים

התוספת כאחוז מכלל הבוגרים	מספר הבוגרים בעבודה סוציאלית	תוספת העובדים הסוציאליים המצטרפים לשוק העבודה	
56%	9.3	5.2	<b>סה"כ לתקופה</b>
55%	4.2	2.3	<b>1990/1 – 1995/6</b>
56%	5.1	2.9	<b>1997-2002</b>

מקור: עיבודים מיוחדים למ"ס ורתכ"א 2003

## **מאפיינים סוציו-דמוגרפיים של עובדים סוציאליים**

## מאפיינים סוציו-דמוגרפיים של עובדים סוציאליים

ניתוח המאפיינים הסוציו-דמוגרפיים נערך על אוכלוסיית העובדים הסוציאליים מתוך נתוני סקרי כ"א של הלמ"ס לשנים 1990/1 – 2002 נשים, צעירים (יחסית), ילידי ישראל או ותיקים בארץ מהווים רוב בקרב עובדים אלו. מגמת העלייה בייצוגם של לא-יהודים במשלח יד זה נעצרה ב-2002. במהלך התקופה הנסקרת מסתמנת מגמת פיזור גאוגרפי של העובדים בין המחוזות השונים בארץ.

### מגדר

- נשים מהוות 89% מכלל העובדים הסוציאליים בשנת 2002. שיעור זה הוא כמעט כפול ממשקלן של נשים בכלל האקדמאים שעמד על 48% בתקופה הנדונה.
  - משקלן היחסי של נשים בקרב קבוצה זו נשאר גבוה במהלך העשור האחרון, ונע בטווח שבין 85% ל-90% מכלל המועסקים במשלחי-יד זה.
- נתונים אלו ממצבים את מקצוע העבודה הסוציאלית כמקצוע נשי מובהק. נטייה זו מוסברת בניתוב מבני ונטיות אישיות של נשים לעיסוקים שירותיים-טיפוליים כגון זה.

### לאום

- 4.3% מהעובדים הסוציאליים הם לא-יהודים. ייצוגם במשלח יד זה נמוך מייצוג לא יהודים בכלל האקדמאים העומד על 7.9% בשנת 2002.
- בהשוואה למגמת הגידול בחלקם של עובדי רווחה לא יהודים לאורך זמן, שנת 2002 מציגה ירידה בחלקם היחסי של לא-יהודים מכלל עובדי רווחה.

ניתן היה לצפות להמשך גידול בעובדים סוציאליים לא יהודים, שכן תנאי הקבלה ללימודים בעבודה סוציאלית במוסדות להשכלה גבוהה מאפשרים להתחיל בלימודים בתחום כבר בגיל 18, ומעניקים יתרון בקבלה למי שאינם חייבים בשרות צבאי (לא-יהודים וחרדים). גם מדיניות העדפה מתקנת ללא-יהודים בקבלה ללימודים לתואר שני בחלק מהמוסדות, מעודדת קבוצה זו לרכוש השכלה בתחום.

## מאפיינים סוציו-דמוגרפיים של עובדים סוציאליים

בנוסף, העיסוק בעבודה סוציאלית מהווה אחד ממסלולי המוביליות העיקריים של צעירים משכילים לא יהודים. אפשרויות לתעסוקה ולהשתלבות בשוק העבודה של בוגרים אלו בעבודה סוציאלית במסגרות המקומיות, מהוות תמריץ לרכישת הכשרה בתחום זה. המימצא האחרון שלא כצפוי, מחייב עיון מחדש בנתונים.

### מוצא

- ילידי ישראל מהווים כשלושה רבעים מאוכלוסיית העובדים הסוציאליים. שעורם במשלח היד גבוה מזה של ילידי ישראל בכלל האקדמאים המגיע ל- 62%.
- שעורם של עובדים סוציאליים שאביהם יליד אסיה- אפריקה נמצא גבוה בקרב ילידי ישראל יחסית לכלל האקדמאים: 17% לעומת 14% בהתאמה, אולם לאורך זמן משתקפת תנודתיות בגודלה היחסי של קבוצה זו לעומת מגמת הגידול העקבית בקרב אקדמאים ילידי ישראל שאביהם יליד אסיה-אפריקה.

### ותק בארץ

- במהלך התקופה הנסקרת חל גידול קל בחלקם היחסי של עולים (שעלו לישראל אחרי 1990) המועסקים במשלח יד זה. מגמת גידול זו נעצרה בשנה האחרונה שבה חלה ירידה בחלקם של עולים.
- ניתן להסביר את הגידול שחל בחלקם של עולים המועסקים כעובדים סוציאליים במדיניות ההעדפה של איוש משרות עובדים סוציאליים (בשלטון המקומי בעיקר) מתוך חברי הקהילות עצמן, הנשענת על ההנחה כי עובדים אלו מכירים טוב יותר את צרכי קהילתם ויוכלו לסייע בהענקת השירותים הנדרשים לקבוצות אלו של עולים מחבר העמים ומאתיופיה.
- מצב זה מעודד הצטרפות של עולים לעיסוק בעבודה סוציאלית.
- עם זאת, לא מדובר בהיקפים גבוהים של עולים שנקלטו במשלח יד זה, שכן רק עולים עובדים סוציאליים מעטים נקלטו בעבודה בתחום. רוב העולים המועסקים בתחום הגיעו ממדינות מערביות שתואריהם בעבודה סוציאלית הוכרו בישראל וניתן היה לקלוט אותם די מהר בעבודה בתחום. לעומת זאת עולים בעלי תואר בעבודה סוציאלית ממדינות חבר העמים לשעבר (שהן מדינות המקור לרוב העולים בתקופה הנסקרת), נתקלו בקשיים

## מאפיינים סוציו-דמוגרפיים של עובדים סוציאליים

בהכרה בתואריהם, והם הופנו לבדיקה ואישור של תארים אלו (הנבחנים כל אחד לגופו). תהליכים אלו שהם ממושכים מטבעם, עשויים היו לעכב את קליטתם במקצוע.

### גיל

- עובדי רווחה וקהילה הם צעירים מעט מכלל האקדמאים: בני 40.2 שנים בממוצע, לעומת גיל 41.7 של כלל האקדמאים. הממוצע מושפע ממשקלם הגבוה יחסית של גילאי 25-34 המהווים 37% מהקבוצה לעומת משקל נמוך מעט של קבוצת גיל זו בכלל האקדמאים.
- לאורך זמן ניכרת הזדקנות של אוכלוסיית עובדי רווחה וקהילה: בשנת 1990 עמד הגיל הממוצע על 37.6 שנים, בשנת 1995 היה גילם הממוצע 39.7 ובשנת 2002 הם היו בני 40. העלייה בגיל הממוצע של הקבוצה מוסברת על רקע גידול קבוצת בני 45+ המהווים בשנת 2002 38% מהקבוצה לעומת היותם 32% ב-1995 ורק 19% ב-1990.

נתון זה מאושש השערה של יציבות גבוהה במקצוע: נראה שעובדים סוציאליים נוטים להישאר בתחום עיסוקם ולהזדקן בו. להערכות העוסקים בתחום, קיימת אמנם תחלופה מסויימת בקרב המועסקים בתחום בשנים הראשונות לעיסוק, אולם ככל שעולה הגיל, גוברת הנטייה להישאר במקצוע. המימצאים שלעיל מאוששים את ההשערה על מחוייבות מקצועית גבוהה בקרב העובדים סוציאליים, המתבטאת בהמשך העבודה במקצוע והשתייכות לשוק העבודה גם בגילאים מבוגרים יחסית. מגמת הזדקנות זו אינה ניכרת בקרב כלל האקדמאים.

### השכלה

- השכלתם הממוצעת של עובדים סוציאליים הגיעה ב-2002 ל-16.9 שנות לימוד, והיא נמוכה מהשכלתם הממוצעת של כלל האקדמאים (העומדת על 17.3 ש"ל). אולם בעוד שבקרב כלל האקדמאים לא חל גידול משמעותי בממוצע ההשכלה בעשור האחרון, הרי בקבוצה הנדונה הסתמנה מגמת עליה בממוצע ההשכלה בכיוון השוואתה לזו של כלל האקדמאים. מגמה זו נעצרה בשנת 2002.

## מאפיינים סוציו-דמוגרפיים של עובדים סוציאליים

ההבדלים בהשכלה של עובדי רווחה וקהילה לעומת כלל האקדמאים נובעים בעיקר מגודלה של קבוצת בעלי ההשכלה הגבוהה ביותר +19 ש"ל, המגיע ל- 21% בקבוצה הנסקרת, לעומת 24% בכלל האקדמאים. אולם, קבוצה זו של עובדים סוציאליים שלהם +19 ש"ל גדלה בהתמדה במהלך התקופה הנדונה מ- 12% ל- 21% ב- 2002.

מגמות אלו מצביעות על פרופסיונליזציה והרחבת המיומנות של מקצוע העבודה סוציאלית. התרחבות אפשריות רכישת השכלה בפריפריה, והעלאת דרישות ההשכלה מעבר לתואר ראשון בתפקידים רבים בתחום, מעודדים המשך לימודים לתארים מתקדמים בעבודה סוציאלית בקרב המועסקים במשלח יד זה.

### מצב משפחתי

- בחינת המצב המשפחתי מלמדת כי שני שלישים מקבוצת העובדים הסוציאליים הם נשואים, לעומת 77% של נשואים בכלל האקדמאים.
- אחוז הנשואים נמצא במגמת ירידה הן בקרב עובדי רווחה וקהילה והן בכלל האקדמאים, ובהתאמה- קיימת מגמת עליה בגדלה של קבוצת הלא-נשואים, אשר בתוכה בולט אחוז הרווקים המהווים כרבע מהקבוצה הנדונה.

מגמות אלו מבטאות נורמות רווחות בחברה מערבית של דחיית גיל הנשואים, ושנויים במבנה המסורתי של משפחה.

- מעל למחצית מכלל עובדי הרווחה הם הורים לילדים (המונח: ילדים מתייחס לצעירים עד גיל 17). חלקם של הורים לילדים בכלל האקדמאים הוא גבוה יותר.
- מס' הילדים הממוצע של עובדי רווחה וקהילה הגיע ב- 2002 ל- 2.0, והוא נמוך בהשוואה לממוצע הילדים לאקדמאים העומד על 2.2. במהלך התקופה הנסקרת חלה ירידה במספר הילדים הממוצע של עובדי רווחה וקהילה, שהיה: 2.2 ב- 1995/6 ו- 2.4 ב- 1990/1.
- חלקם היחסי של הורים לילדים נמצא במגמת ירידה במהלך התקופה: מ- 77% ב- 1990, ל- 66% ב- 1995 ו- 53% ב- 2002. מגמה זו מצויה בהלימה לעליה בגיל הממוצע של הקבוצה, ולירידה במספר הילדים הממוצע.

## מאפיינים סוציו-דמוגרפיים של עובדים סוציאליים

---

- לכחמישית מהעובדים יש ילד אחד. לאורך התקופה ניכר גידול בחלק היחסי של הורים לילד אחד בקבוצה זו.
  - מגמת הירידה במשקלם היחסי של הורים לילדים (עד גיל 17) מתקיימת במהלך התקופה הנסקרת הן בקרב עובדים סוציאליים והן בכלל האקדמאים.
- כאמור, מגמות אלו משקפות את השינויים הדמוגרפיים העוברים על החברה בישראל: של ירידה באוכלוסיית בעלי המשפחות ובמספר הילדים במשפחה, והן מצויות בהלימה למימצא על העלייה בגיל הממוצע של העובדים סוציאליים (שהפועל היוצא שלה הוא קיטון הקבוצות שלהן ילדים צעירים שמתחת לגיל 17).

### פריסה גיאוגרפית

- מבחינת פריסתם הגיאוגרפית, קרוב למחצית מכלל העובדים הסוציאליים מתגוררים במחוז ת"א-מרכז, בדומה לריכוזם של רוב האקדמאים במחוז זה, אולם חלקם היחסי של עובדי רווחה וקהילה בתא"מ-מרכז הוא נמוך מזה של כלל האקדמאים.
- במחוזות דרום, צפון, יהודה ושומרון גבוה חלקם היחסי של עובדים סוציאליים, מזה של כלל האקדמאים, ואילו במחוז חיפה הוא נמוך. אחוז העובדים הסוציאליים המרוכזים במחוז ירושלים הוא דומה לאחוז של כלל האקדמאים. בולטת במיוחד הכפלת החלק היחסי של עובדים סוציאליים ביהודה ושומרון בתקופה האחרונה.
- בתקופה הנסקרת מתרחש תהליך של פריסה ופיזור גיאוגרפי של עובדים סוציאליים בין המחוזות השונים. הגידול במחוזות דרום וצפון מתקיים בעיקר על חשבון ירידה בחלק היחסי של עובדים המרוכזים במחוזות חיפה וירושלים.
- חיזוק לתמונת הפיזור וההתרחקות מהמרכז של עובדים סוציאליים נמצא במגמת הירידה בהיקף אוכלוסיית עובדים זו בערים הגדולות, ועליה בחלקם היחסי בישובים עירוניים אחרים. מגמה דומה אותרה בקרב כלל האקדמאים, והיא ראויה לבחינה נוספת בהקשר של תהליכי פיזור אוכלוסין ויציאת אוכלוסייה מערים גדולות לטובת ישובים קטנים.

## מאפיינים סוציו-דמוגרפיים של עובדים סוציאליים

יתכן שמגמה זו קשורה בפתיחת מכללות להכשרת עובדים סוציאליים בכל חלקי הארץ, מצב המאפשר רכישת השכלה גם מחוץ למרכז. גם הגידול בהקצאת משרות לעובדים סוציאליים ובמספר העובדים סוציאליים המועסקים במחלקות לשירותים חברתיים בפריפריה בתקופה הנסקרת מסבירים את ההתפרסות הגיאוגרפית בשטח של העובדים הסוציאליים בשנים האחרונות.

ניתוח נתוני העובדים סוציאליים במחלקות לשירותים חברתיים ברשויות מקומיות בשנים 1997-2002 מאוששים ההשערה האחרונה: לפי נתוני תחום ארגון מינהל וכ"א ברשויות המקומיות במשרד הרווחה (עיבודים מיוחדים 2002), הועסקו בסוף שנת 2002 4.1 אלף עובדים סוציאליים במחלקות לשירותים חברתיים ברשויות מקומיות. במהלך התקופה הנסקרת עלה ב- 24% מספר העובדים הסוציאליים המועסקים במחלקות לשירותים חברתיים מ- 3,330 ב- 1997 לכ- 4,118 בסוף 2002. הנתונים מוצגים בתרשים 3.



עפ"י נתונים אלו, הגידול התרחש במהלך כל התקופה, אולם קצב הגידול היה מהיר יותר בשנים 1998 ו- 2002 לעומת שנים אחרות בתקופה הנסקרת.

מאפיינים סוציו-דמוגרפיים של עובדים סוציאליים

**לוח 4: מאפיינים סוציו דמוגרפיים של עובדים סוציאליים בהשוואה לכלל האקדמאים**

**בשנים 1990/1 - 2002**

1/1990		1995/6		2002		
עובדי רווחה	סה"כ אקדמאים	עובדי רווחה	סה"כ אקדמאים	עובדי רווחה	סה"כ אקדמאים	
באחוזים מסה"כ						
86.7%	40.1%	84.5%	46.0%	89.0%	47.9%	<b>נשים</b>
3.9%	4.9%	7.2%	5.7%	4.3%	7.9%	<b>לא יהודים</b>
63.8%	48.7%	61.5%	52.4%	75.9%	62.1%	<b>ילידי ישראל</b> מהם אב יליד :
18.4%	7.4%	21.5%	11.8%	16.7%	14.0%	אסיה – אפריקה
34.0%	32.9%	26.8%	27.7%	34.7%	26.3%	אירופה - אמריקה
10.6%	8.1%	13.2%	12.9%	24.5%	21.8%	ישראל
<b>4.5%</b>	<b>8.8%</b>	<b>6.7%</b>	<b>14.1%</b>	<b>2.8%</b>	<b>9.1%</b>	<b>עולים אחרי 1990</b>
<b>37.6</b>	<b>42.2</b>	<b>39.7</b>	<b>42.2</b>	<b>40.2</b>	<b>41.7</b>	<b>גיל ממוצע, בשנים</b>
6.9%	15.2%	9.5%	13.9%	9.9%	15.5%	אחוז מעל 55
<b>16.0</b>	<b>17.4</b>	<b>16.6</b>	<b>17.3</b>	<b>16.9</b>	<b>17.3</b>	<b>שנות לימוד, ממוצע</b>
11.1	5.5	5.9	6.0	3.5	5.2	עד 14 ש"ל
11.9	26.4	14.0	24.6	21.0	24.3	+19 ש"ל
<b>84.5%</b>	<b>81.8%</b>	<b>81.3%</b>	<b>81.1%</b>	<b>67.3%</b>	<b>76.8%</b>	<b>נשואים</b>
77.4%	63.9%	66.0%	62.7%	53.3%	56.7%	מהם: ילדים עד גיל 17
<b>2.4</b>	<b>2.2</b>	<b>2.2</b>	<b>2.1</b>	<b>2.0</b>	<b>2.2</b>	<b>מספר ילדים, ממוצע</b>
47.9%	48.3%	45.8%	49.8%	45.7%	51.7%	מחוז מרכז ות"א
13.3%	15.7%	13.7%	14.1%	11.1%	11.4%	ירושלים
12.8%	7.9%	9.8%	9.1%	11.6%	9.9%	צפון
13.8%	17.0%	17.9%	14.4%	10.8%	14.3%	חיפה
7.1%	7.7%	8.9%	9.5%	12.8%	9.1%	דרום
5.1%	3.5%	3.9%	3.1%	7.9%	3.8%	יהודה ושומרון

מקור: עיבודים מיוחדים של רתבי"א לסקרי כ"א של הלמ"ס לשנים: 1990, 1991, 1995, 1996, 2002



## דיוקן תעסוקתי

רוב העובדים הסוציאליים הם שכירים המועסקים במגזר הציבורי במשרות חלקיות, נתון שמקורו כנראה בריכוז הגבוה של נשים המועסקות במשלה יד זה. נתון זה מסביר גם את הממוצע הנמוך יחסית של שעות העבודה השבועיות בעיסוק הנדון בהשוואה לכלל האקדמאים.

### המעסיקים המוסדיים העיקריים של עובדים סוציאליים:

- א. הרשויות המקומיות, שהעסיקו בשנת 2002 כ- 4.1 אלף עובדים סוציאליים. עובדים אלו מהווים כ- 40% מסך עובדי הרווחה המועסקים ב- 2002 לפי נתוני הלמ"ס.
  - ב. משרד הבריאות כמעסיק ישיר של כ- 525 עובדים סוציאליים, ובנוסף אחראי מקצועית על כ- 1,000 עובדים סוציאליים, מרביתם- מועסקים במוסדות בריאות ציבוריים, וחלקם- במוסדות בריאות פרטיים (לפי הערכות משרד הבריאות לשנת 2002).
  - ג. המוסד לביטוח לאומי, כמתחייב מחוק הסיעוד ומחובת הבטחת גימלת סיעוד, מעסיק ישירות כ- 300 עובדים סוציאליים (הערכות הבט"ל לשנת 2002).
  - ד. בנוסף מועסקים עוד כ- 253 עובדים סוציאליים ע"י מט"ב (עמותה לשרותי טיפול ורווחה בבית, במוסדות ובקהילה) שהוא אחד הארגונים הגדולים למתן שרותי סיעוד, שאינו נמנה על המגזר הציבורי (נתוני מט"ב לסוף 2002).
- הארגון האחרון כולל חלק גדול מהעובדים הסוציאליים המועסקים במגזר השלישי. בשנים האחרונות חל גידול בחלקו היחסי של פלח זה בשוק העבודה, והמשך מגמת הגידול הצפויה בעתיד, עשויה להשפיע על ההתפלגות המיגזרית של עובדי רווחה בישראל בכוון הגדלת חלקו של מגזר זה בשוק העבודה של עובדים סוציאליים.

### מעמד תעסוקתי

- עבודה סוציאלית היא עיסוק מובהק של שכירים: בשנת 2002, היו כ- 95% מהמועסקים במשלה יד זה שכירים. שיעור זה גבוה משעור השכירים בכלל האקדמאים, אולם לאורך זמן מסתמנת מגמת ירידה קלה בחלק היחסי של השכירים. מגמה זו מוסברת בעליית שכיחותן של יזמות עסקיות בקרב קבוצה זו המתבטאת בהפעלה וניהול עסקים ומוסדות בתחום כגון: בתי אבות, מוסדות סיעודיים ואחרים.

## דיוקן תעסוקתי

נראה שהיותו של עיסוק זה, משלח יד שרוב המועסקות בו הן נשים אקדמאיות אשר כ- 91% מהן מועסקות כשכירות, מסביר את שעורי ההשתייכות הגבוהים של עובדי רווחה וקהילה למגזר השכירים.

### ענף כלכלי

- עובדים סוציאליים הם עובדים המטפלים, על פי ההגדרה, בנושאים של רווחה ברמת הקהילה וברמת הפרט, לכן אך טבעי למצוא ריכוז גבוה שלהם: 91% מסה"כ בשנת 2002, בענפי הכלכלה הרלבנטיים להגדרה זו: בשרותי בריאות וסעד 46%, ואחוז דומה: 45% במינהל ציבורי.
- בהשוואה לשנת 1995, חלה ירידה בחלק היחסי של המועסקים בשרותי בריאות וסעד, ועליה במועסקים במינהל הציבורי, אולם 2 ענפים אלו ריכוזו, גם בשנים קודמות, את רוב המועסקים במשלח יד זה.
- ענף נוסף שבו מתרחבת העסקת עובדים סוציאליים הוא ענף השרותים הקהילתיים שמספר העובדים הסוציאליים המועסקים בו גדל פי 2.5 במהלך התקופה (אף כי מספרם המוחלט של המועסקים בענף הינו נמוך יחסית). כאמור, בשל התפתחויות חברתיות-דמוגרפיות ואחרות, ניתן לצפות בעתיד להמשך מגמת הגידול במספר העובדים הסוציאליים המועסקים בענף זה.
- השוואה בין התפלגות עובדים סוציאליים לפי ענפי הכלכלה לבין התפלגות כל הנשים האקדמאיות לפי ענפי הכלכלה מצביעה על דמיון מסויים כאשר שתי הקבוצות מרוכזות ב- 2 ענפי כלכלה עיקריים, אולם בעוד שנשים אקדמאיות ככלל מרוכזות בשירותי חינוך ובשירותי בריאות-רווחה-וסעד 43% ו- 21% בהתאמה, מרוכזים עובדים סוציאליים, כאמור לעיל, בענף שירותי בריאות וסעד ובמינהל ציבורי.
- לאורך זמן מסתמנת נטייה לכניסת עיסוק העבודה הסוציאלית לענפי כלכלה נוספים, ובהתאמה- ירידה בחלק היחסי של עובדים אלו בענפים שהם "ענפים נשיים" טיפוסיים כגון: בריאות. מגמה זו תואמת להתפתחויות בעולם המגדילות את הביקוש למקצוע העבודה סוציאלית ברוב ענפי הכלכלה.

### היקף משרה ושעות עבודה שבועיות

- מעל לשליש (34%) מהעובדים הסוציאליים מועסקים במשרות חלקיות. שיעור זה הוא כפול משיעור כלל האקדמאים המועסקים במשרות חלקיות, ומוסבר בחלקו בייצוג היתר של נשים במשלח היד הנדון. ואמנם שיעור הנשים האקדמאיות במשרות חלקיות מגיע ל-25%.
- ייצוג היתר למועסקים במשרות חלקיות בעבודה סוציאלית מסביר את הממוצע הנמוך יחסית של שעות העבודה השבועיות לעוסקים בתחום, המגיע ל-35.6 שעות לעומת 41.1 שעות לכלל האקדמאים.  
ממוצע זה קרוב מאד לממוצע ש"ע של נשים אקדמאיות העומד על 35.7 ש"ע.  
נראה ששיעורן הגבוה של אקדמאיות בהוראה- בשרותי חינוך שבהם מספר ש"ע השבועיות התקניות הינו נמוך יחסית, מסביר הנתון האחרון, ואילו ההסבר לממוצע השעות הנמוך יחסית בקרב עובדים סוציאליים קשור כנראה לתנאי ההעסקה של עובדים סוציאליים: ברשויות מקומיות, שהן המעסיק הגדול בתחום העבודה סוציאלית, מוגדרת משרה מלאה כמשרה בהיקף של 39 שעות. כמות שבועית זו של שעות היא נמוכה מ-42 שעות העבודה המוגדרות כמשרה מלאה במגזר הציבורי.
- הסבר אפשרי נוסף מקורו במדיניות עידוד העסקת עובדים סוציאליים במשרות חלקיות ע"י המעסיק בשלטון המקומי שבו, העסקה בהיקף של 50% משרה, מזכה את העובד בשכר השווה ל-60% מהשכר של משרה מלאה. מצב זה מעודד עובדים לעבודה במשרה חלקית.
- לאורך זמן מסתמנת מגמה של גידול בעובדים סוציאליים המועסקים בהיקף של משרה מלאה: 66% מסך המועסקים במשלח היד הנדון ב-2002 מועסקים במשרה מלאה לעומת 60% ב-1995/6. שנוי זה מסביר את הגידול במשך הממוצע של שבוע העבודה מ-34.3 שעות ב-1995/6 ל-35.6 ב-2002.
- בחינה נוספת מציגה את העובדים סוציאליים לפי נטייתם ל"עבוד הרבה" או "מעט". הכוונה לגברים העובדים מעל ל-52 ש"ע שבועיות ונשים העובדות מעל ל-45 ש"ע שבועיות לעומת הממעטים לעבוד שהם מי שעובדים עד 15 שעות בשבוע.

## דיוקן תעסוקתי

---

מסתבר כי רק קבוצה קטנה מקרב העובדים הסוציאליים כ- 3%, מועסקת מעט שעות, ורק כ- 10% מהם "עובדים הרבה" שעות, בהשוואה ל- 4% של "עובדים מעט", ו- 22% ש"עובדים הרבה" מקרב כלל האקדמאים. רוב העובדים הסוציאליים מרוכזים סביב הממוצע של כ- 36 ש"ע שבועיות.

ההסבר למגמה נעוץ בדפוס ההעסקה השכיח: כיוון שעובדים סוציאליים רבים מועסקים במשרות חלקיות, הרי על פי הנהלים הנהוגים במקומות עבודתם (התקשי"ר או חוקת עובדי רשויות מקומיות), מי שמועסק במשרה חלקית אינו יכול "לעבוד הרבה". חלקיות המשרה כשלעצמה מונעת אפשרות של גלישה "להרבה" שעות עבודה.

- שיעור "העובדים הרבה" שעות מקרב עובדים סוציאליים (שמרביתם כזכור הן נשים) הוא נמוך גם בהשוואה לכלל הנשים האקדמאיות: 10% לעומת 23% בהתאמה.
- במהלך התקופה לא ניכר שינוי בולט בהתפלגות ש"ע של עובדים אלו: מצויים רק מעט עובדים בקצות רצף שעות העבודה, אולם לאורך זמן, מסתמנת מגמת גידול בקבוצת העובדים הרבה שעות, וקיטון בקבוצת העובדים מעט שעות.

## דיוקן תעסוקתי

**לוח 5: מאפיינים תעסוקתיים של עובדים סוציאליים בהשוואה לאקדמאים ולנשים**

**אקדמאיות, בשנים 1990/1 - 2002, באחוזים מכל קבוצה**

סה"כ עובדים סוציאליים			סה"כ נשים אקדמאיות			סה"כ אקדמאים			
1990/1	1995/6	2002	1990/1	1995/6	2002	1990/1	1995/6	2002	
97.3%	97.2%	94.6%	91.5%	91.4%	92.4%	86.1%	86.6%	86.6%	<b>שכירים</b>
									<b>ענף כלכלי</b>
	56.8%	46.0%		23.1%	20.5%		18.5%	16.5%	בריאות רווחה
									וסעד
	33.8%	44.8%		6.8%	7.8%		5.9%	6.7%	מינהל ציבורי
	1.9%	4.9%		3.9%	4.2%		3.5%	3.4%	שרותים
									קהילתיים
	39.9%	34.0%		26.5%	25.4%		16.6%	16.5%	<b>משרה חלקית<sup>1</sup></b>
<b>32.9</b>	<b>34.3</b>	<b>35.6</b>	<b>32.7</b>	<b>35.4</b>	<b>35.7</b>	<b>46.9</b>	<b>41.9</b>	<b>41.1</b>	<b>ממוצע שעות עבודה בשבוע</b>
6.2%	3.5%	2.7%	6.7%	5.4%	6.4%	4.8%	4.0%	4.4%	<b>עובדים מעט<sup>2</sup></b>
7.0%	10.7%	10.3%	16.5%	21.4%	23.1%	17.7%	23.7%	21.5%	<b>עובדים הרבה<sup>3</sup></b>

(1) משרה חלקית היא של 1-34 שעות בשבוע (2) עובדים עד 15 שעות בשבוע (3) גברים העובדים מעל ל- 52 ש"ע שבועיות ונשים העובדות מעל ל- 45 ש"ע שבועיות.

מקור: עיבודים מיוחדים של רתכ"א לסקרי כ"א של הלמ"ס לשנים: 1990, 1991, 1995, 1996, 2002





**נספח א': מאפייני עובדים סוציאליים הרשומים  
בפנקס העובדים סוציאליים**

## נספח א': מאפייני עובדים סוציאליים הרשומים בפנקס העובדים סוציאליים

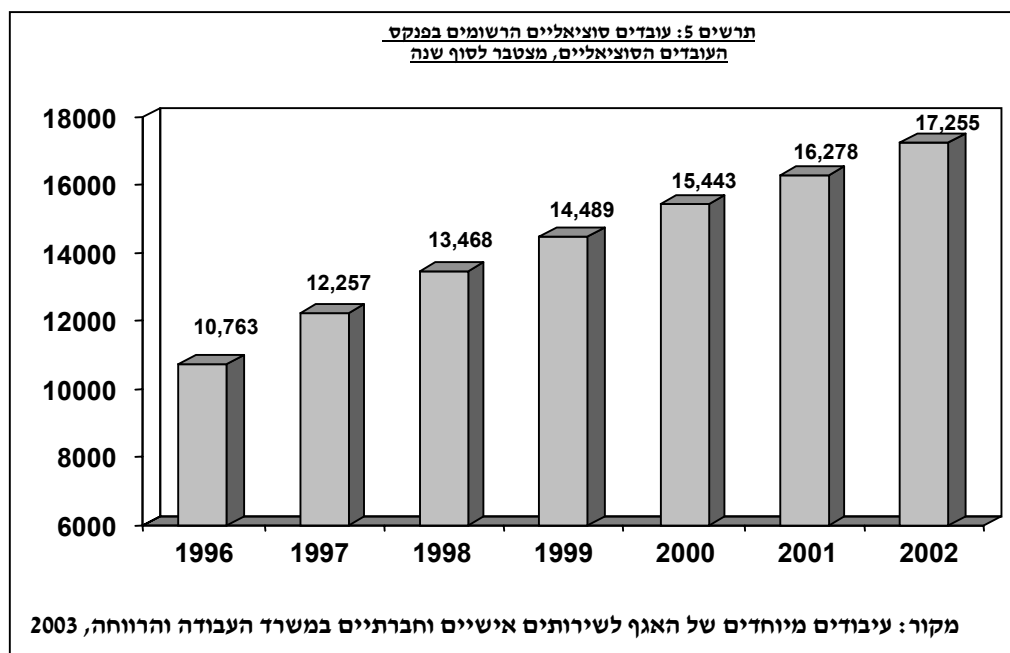
פנקס העובדים סוציאליים מספק מידע על מספר העובדים סוציאליים המורשים לעסוק בתחום.

הניתוח מתייחס לתקופה שמאז החלת חובת הרישום עפ"י החוק, ב- 1996 ועד לסוף שנת 2002 והוא מעשיר הידע ומאושש מגמות הגידול בהיקף קבוצת העובדים הסוציאליים, שהצבענו עליהן בניתוח לפי סקרי כ"א של הלמ"ס.

### א. התפתחויות בהיקף הרשומים:

עפ"י נתוני הרישום, שנמסרו ע"י האגף לשירותים אישיים וחברתיים במשרד הרווחה, היו רשומים בסוף שנת 2002: 17,255 עובדים סוציאליים, לעומת 10,763 רשומים בסוף שנת 1996, מועד החלת החוק וחובת רישום בפנקס כתנאי להעסקה במקצוע.

זהו גידול של 60% במספר העובדים סוציאליים הרשומים במהלך 6 שנות רישום (תרשים 4). הגידול במספר העובדים סוציאליים הרשומים מתקיים במהלך כל התקופה הנסקרת, אולם קצב גידול מהיר במיוחד נרשם בראשיתה של התקופה הנסקרת: בשנת 1997 נרשמה תוספת של כ- 14% למלאי הרשומים, ובשנת 1998, תוספת של כ- 10%. קצב הגידול ברשומים בשנים הבאות, נמצא במגמת ירידה ביחס לראשית התקופה, ונע בטווח של 5% - 8%.



ב. התפלגות הרשומים לפי סוג התואר :

מבחינת סוג התואר של הרשומים, נמצא כי 81% מכלל העובדים סוציאליים הרשומים הם בעלי תואר ראשון ו- 9% הינם בעלי תואר שני בעלי תואר שלישי מהווים קבוצה קטנה מכלל העובדים סוציאליים הרשומים בפנקס.

קבוצה נוספת המהווה כ- 10% מכלל העובדים סוציאליים היא קבוצת עובדים שעברו הכשרה לעיסוק במקצוע, אך אינם בעלי השכלה גבוהה. זוהי קבוצה של עובדים שעסקו בעבודה סוציאלית בפועל במועד קבלת החוק, והשלימו את הכשרתם, בהשתלמויות ובמסגרות שונות, לצורך הכרתם כעובדים סוציאליים ורישומם בפנקס העובדים סוציאליים.

להערכת גורמים בתחום, עובדים סוציאליים רבים לומדים כיום לתארים מתקדמים בשל הדרישה לתואר שני כתנאי להעסקה, אולם כיון שהתנאי לרישום בפנקס הוא תואר ראשון, לא נערך מעקב ועידכון של פנקס העובדים סוציאליים על תהליכי הגידול ברמת ההשכלה ורכישת תארים מתקדמים של מי שכבר רשומים בפנקס.

מידע עדכני על רמת ההשכלה אינו מצוי ברישומי פנקס העובדים סוציאליים.

ג. הרשומים לפי מוסד הלימודים / מעניק התואר :

75% מכלל הרשומים בפנקס העובדים סוציאליים, הם בוגרי 4 מוסדות ההשכלה הגבוהה הוותיקים יותר: 20% הינם בוגרי האוניברסיטה העברית, המוסד הוותיק יותר בהכשרת עובדים סוציאליים, אוניברסיטת בר-אילן וחיפה הכשירו מעל 19% מכלל הבוגרים (כל אחת מהן), ואוניברסיטת ת"א כ- 15% מכלל הבוגרים.

מעניין כי אוניברסיטת ת"א על אף היותה ותיקה יחסית, הכשירה פחות בוגרים בעבודה סוציאלית מאוניב. חיפה ה"צעירה" ממנה.

אוניברסיטת בן גוריון כמוסד מכשיר חדש בתחום תרם מעל ל- 5% מכלל הרשומים, ומוסדות לימוד אחרים, מכוני הכשרה שפעלו בעבר, ומכללות חדשות מוכרות, הכשירו מעל ל- 10% מהרשומים.

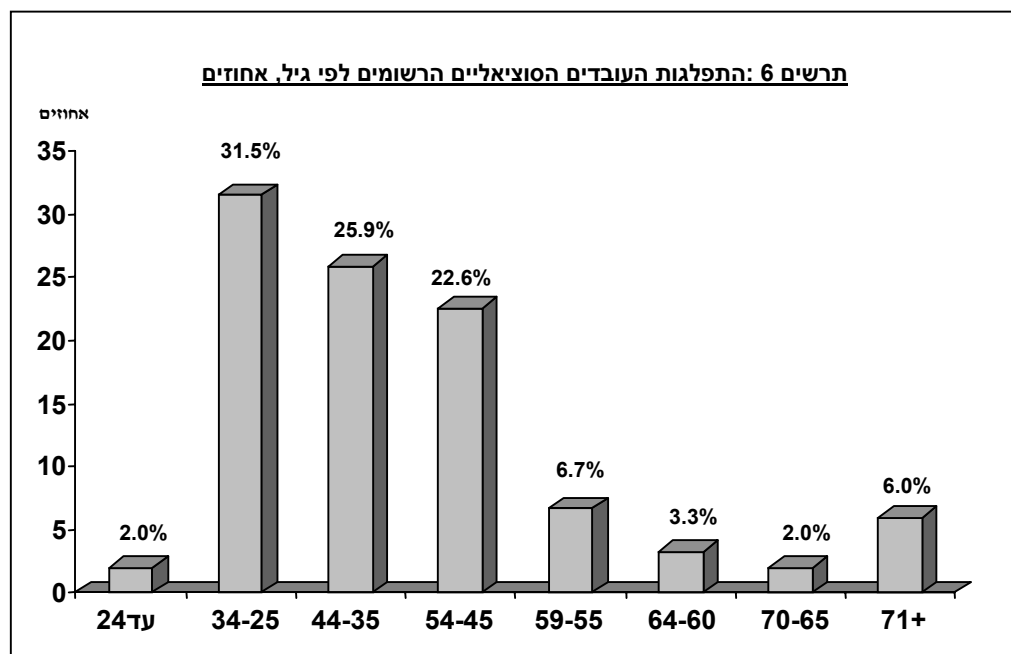
בנוסף רשומים עוד כ- 8% של עובדים סוציאליים כשירים שרכשו את השכלתם בחו"ל, במוסדות לימוד שהוכרו לצורך הרישום בפנקס העובדים סוציאליים.

## נספח א': מאפייני עובדים סוציאליים הרשומים בפנקס העובדים סוציאליים

ד. התפלגות לפי גיל:

קבוצות הגיל השכיחות הן קבוצות גיל העבודה: 34-25, ו- 44-35, המהוות יחד מעל ל- 57% מכלל הרשומים. קבוצת בני 60 ומעלה מהווה מעל 11.3% מהרשומים. בקרב קבוצה זו של קשישים, מהווים בני 71+ 6% מהרשומים.

בהתייחס לנתון כי רוב העובדים סוציאליים הם נשים, וכי חלק גדול מהן מועסק במגזר הציבורי שגיל הפרישה לנשים הנהוג בו (במועד הכנת הסקירה) הינו 60, כאשר קיימת אפשרות להעסקתן עד גיל 65, ניתן להניח כהנחת עבודה כי כ- 10% מאוכלוסיית הרשומים בפנקס העובדים סוציאליים הינם גימלאים, כך שסביר שכ- 15,500 מהרשומים במאגר הם עובדים סוציאליים פעילים.



מקור: עיבודים מיוחדים לסוף 2002, האגף לשירותים אישיים וחברתיים, משרד העבודה והרווחה

**נספח ב' : לוחות**

נספח ב' : לוחות

**לוח 1: תלמידים בעבודה סוציאלית לפי תואר ומוסד בשנים 1994 – 2001 (מוחלטים)**

אונ' בן-גוריון	אונ' חיפה	אונ' בר-אילן	אונ' ת"א	אונ' עברית	מהם: נשים	סה"כ	
<b>תואר ראשון</b>							
310	501	657	431	418	2037	2317	2001
303	529	651	480	448	2118	2411	2000
282	558	650	532	491	2208	2513	1999
306	562	619	580	512	2301	2599	1998
280	543	673	584	543	2322	2623	1997
אין נתונים	אין נתונים	אין נתונים	אין נתונים	אין נתונים	2353	2662	1996
<b>תואר שני</b>							
134	390	255	263	199	1183	1241	2001
112	382	252	245	209	1095	1209	2000
105	352	239	263	204	1053	1163	1999
87	299	233	258	198	969	1075	1998
74	257	233	276	216	966	1056	1997
אין נתונים	אין נתונים	אין נתונים	אין נתונים	אין נתונים	931	1045	1996
<b>תואר שלישי</b>							
14	34	16	40	53	127	157	2001
13	27	18	43	41	113	140	2000
11	24	14	39	44	106	132	1999
6	21	18	43	43	106	131	1998
2	18	17	38	33	84	106	1997
			אין נתונים	אין נתונים	68	86	1996

מקור: למ"ס עיבודים מיוחדים, 2003

נספח ב' : לוחות

**לוח 2: מקבלי תארים בעב' סוצ' לפי תואר, מיגדר ומוסד בשנים 1994 – 2001, מוחלטים**

אונ' בן-גוריון	אונ' חיפה	אונ' בר-אילן	אונ' ת"א	אונ' עברית	מהם: נשים	סה"כ תארים	
<b>תואר ראשון</b>							
76	158	245	158	154	699	791	2001
73	186	201	186	160	704	806	2000
91	177	205	208	181	786	862	1999
71	148	240	174	168	704	802	1998
102	201	218	153	145	744	829	1997
103	230	178	170	153	741	834	1996
63	197	149	173	121	626	703	1995
52	151	168	169	128	612	668	1994
<b>תואר שני</b>							
21	115	78	72	76	332	362	2001
10	92	60	70	47	263	279	2000
36	88	69	69	64	300	326	1999
1	69	68	84	65	258	287	1998
0	58	86	58	73	אין נתונים	275	1997
0	42	63	62	59	אין נתונים	226	1996
0	56	51	62	63	אין נתונים	232	1995
0	59	59	59	28	אין נתונים	203	1994
<b>תואר שלישי</b>							
1	3	2	8	1	12	15	2001
0	2	4	4	4	9	14	2000
0	1	5	3	2	9	11	1999
0	0	4	3	2	6	9	1998
0	0	3	3	1	אין נתונים	7	1997
0	0	0	2	4	אין נתונים	6	1996
0	0	1	2	1	אין נתונים	4	1995
0	0	1	0	3	אין נתונים	4	1994

מקור: למ"ס עיבודים מיוחדים, 2003

נספח ב' : לוחות

**לוח 3 : סטודנטים ומקבלי תואר ראשון בעבודה סוציאלית במכללות האקדמיות<sup>1</sup> בשנים**

**2003-1998 (מספרים מוחלטים)**

2003	2002	2001	2000	1999	1998	סה"כ לתקופה	
							<b><u>מכללת תל-חי</u></b>
181	167	148	135	126	118	694	סטודנטים
79%	86%	86%	84%	81%	86%	85%	% נשים
--	44	41	34	36	34	145	מקבלי תארים
--	91%	80%	88%	92%	94%	88%	% נשים
							<b><u>מכללת יו"ש</u></b>
119	103	83				184	סטודנטים
75%	84%	87%				83%	% נשים
	22						מקבלי תארים

1) מכללת תל-חי הוכרה לצורך הענקת תואר ראשון בעבודה סוציאלית באופן עצמאי בשנת 1998. מקודם

ניתנו התארים לתלמידי המכללה בתל-חי, ע"י אוניברסיטת בר-אילן שהמכללה היתה שלוחה שלה.

מכללת יו"ש הוכרה בשנת 2001 לצורך הענקת תואר ראשון בעבודה סוציאלית, אולם רק ב- 2003 העניקה

לראשונה תארים לבוגריה.

מקור: למס עיבודים מיוחדים, 2002 ו- 2003.

**נספח ג': מדדי אוכלוסייה בסיכון בישראל**

## נספח ג': מדדי אוכלוסיה בסיכון בישראל

### אוכלוסייה בסיכון, מדדים לשנים 1996 – 2002

	שיעור הגרושין (6)	עולים (5) באלפים	מקבלי הבטחת הכנסה (4) באלפים	אחוז ילדים עניים (3)	תיקי נוער (2)	אחוז (1) המובטלים	
<b>1996</b>	1.6	70.9			25,727		
<b>1997</b>	1.6	66.2			28,600		
<b>1998</b>	1.6	56.7		21.8	30,516	8.6	
<b>1999</b>	1.6	76.8	114.5	24.9	29,929	8.9	
<b>2000</b>	1.8	60.2	128.4	25.2	30,251	8.8	
<b>2001</b>	1.8	43.6	142.0	26.9	31,026	9.4	
<b>2002</b>		33.6	151.6	28.1	32,067	10.3	

מקורות: (1) נתוני למ"ס, הודעה לעיתונות, 2003

(2) בן ברוך ס. (2003) עבריינות נוער, מתוך אתר אינטרנט של משטרת ישראל

(3) ממדי העוני ואי-שיויון בהתחלקות ההכנסות במשק 2002, ביטוח לאומי אוקטובר 2003

(4) שנתון סטטיסטי 2003 לוח 7.4

(5) שנתון סטטיסטי 2003 לוח 4.3

(6) שנתון סטטיסטי 2003 לוח 3.1

## **מקורות**

## מקורות

1. חוק העובדים הסוציאליים ותקנותיו, התשנ"ו – 1996. משרד העבודה והרווחה, האגף לשרותים אישיים וחברתיים, תחום ארגון מינהל וכ"א ברשויות מקומיות, ירושלים, יולי 1999.
2. הוראות והודעות מס' 2.10: רישום עובדים סוציאליים, משרד העבודה והרווחה יוני 1999.
3. שפירו ש. שרר מ. קורין לנגר נ. וייס ע. (2002). התפתחות מקצוע העבודה הסוציאלית בישראל, חברה ורווחה, כ"ב, 2, 135-152.
4. קראוס ו. והרטמן מ. (1994). שינוי ביוקרת המקצועות בישראל בשנים 1974 – 1988 מגמות, 36 (1), 78-87.
5. קטן י. (1999) שירותי רווחה אישיים בתוך: הקצאת משאבים לשירותים חברתיים 1999, בעריכת יעקב קופ, המרכז לחקר המדיניות החברתית בישראל, ירושלים דצמבר 1999, 205 - 211.
6. הועדה לקביעת קריטריונים לרשויות מקומיות (2001), דו"ח מסכם, משרד העבודה והרווחה, לשכת המנהל הכללי, דצמבר 2001.
7. דו"ח מט"ב על מועסקים עובדים סוציאליים בשנים: 1995 – 2001, מט"ב, ינואר 2003.
8. עובדים סוציאליים במשרד הבריאות נתונים לשנים: 2001 - 2002, משרד הבריאות, ינואר 2003.
9. נתונים על עובדים סוציאליים ברשויות מקומיות, נתוני האגף לשירותים אישיים וחברתיים, תחום ארגון, מינהל וכ"א ברשויות מקומיות, ינואר 2003.
10. עובדים סוציאליים הרשומים בפנקס העובדים סוציאליים, נתוני האגף לשירותים אישיים וחברתיים, ינואר 2003.
11. העדפות בבחירת מקצוע, סקר הדסה לשנים: 2001, 2002, מכון הדסה, 2003.
12. תלמידים בעבודה סוציאלית לפי תואר ומוסד בשנים 1996-2001, למ"ס, עיבודים מיוחדים, ינו 2003.
13. מקבלי תארים בעבודה סוציאלית לפי תואר ומוסד בשנים 1999-2001, למ"ס עיבודים מיוחדים, 2003.
14. סטודנטים ומקבלי תואר ראשון בעבודה סוציאלית במכללות האקדמיות בשנים 1998-2001, למ"ס עיבודים מיוחדים.
15. Social work practice in health care - Auslander g@Ben-shahar I מתוך תדפיס משרד הבריאות 2002.