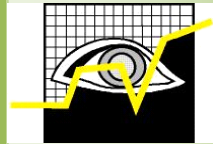


משרד התעשייה, המסחר והתעסוקה  
מינהל מחקר וכלכלה



**ערבים עם מוגבלות בישראל  
דיוקן האוכלוסיה ומאפייני תעסוקה  
2002 – 2006**



האוכלוסיה הערבית בכללותה<sup>1</sup> מהווה כ 15% מכלל האוכלוסיה בישראל. מדובר באוכלוסיה אשר סובלת מנגישות מופחתת אל מרבית המשאבים והשירותים שהמדינה מעמידה לרשות אזרחיה והיא נחשבת לאחת מן האוכלוסיה המוחלשות והעניות בחברה הישראלית.

שיעור התעסוקה בקרב כלל האוכלוסיה הערבית נמוך יותר מאשר בקרב האוכלוסיה היהודית, שיעור האבטלה גבוה יותר, רמת השכר מעבודה נמוכה יותר וכפועל יוצא מכל אלו, שיעורי העוני בקרב האוכלוסיה הערבית גבוהים יותר משמעותית מאשר בקרב האוכלוסייה היהודית.

פרמטר נוסף שמעיד על מצבה הקשה של האוכלוסיה הערבית ביחס לאוכלוסיה היהודית, הוא שיעורם הגבוה של אנשים עם מוגבלות בפלח אוכלוסיה זה. ממצאי האוגדן שמובא לפניכם מעידים כי בישראל חיים כיום 142,000 ערבים עם מוגבלות בגילאי 20 – 64, אשר מהווים כ - 26% מסך האוכלוסיה הערבית בגילאים אלו. במילים אחרות, אחד מכל ארבעה ערבים בגילאי 20 – 64 הינו אדם עם מוגבלות. לשם השוואה, אוכלוסיית האנשים עם מוגבלות בחברה היהודית בקרב אותם הגילאים מהווה כ 18%.

זאת ועוד, מצבם של ערבים עם מוגבלות הוא קשה יותר ממצבם של ערבים ללא מוגבלות וזאת בהשוואה לאוכלוסיה היהודית. אם בכלל החברה הערבית אנו מדברים על פערי השכלה, תעסוקה ושכר ניכרים ביחס לאוכלוסיה היהודית, הרי שבקרב אוכלוסיית הערבים עם מוגבלות, פערים אלו הינם בולטים וצורמים אף יותר. כל אלו מביאים לכך שערבים עם מוגבלות חיים בעוני ובהדרה חברתית, ובמילים אחרות אינם מצליחים להשתלב בחברה בכלל ובתעסוקה בפרט.

ממצאים אלו הביאו את המטה לשילוב אנשים עם מוגבלות בשוק העבודה שבמשרד התעשייה, המסחר והתעסוקה, לפתוח בפעילות ממוקדת באוכלוסיה הערבית, על מנת למפות את החסמים המיוחדים בהם נתקלת אוכלוסיה זו בבואה להשתלב בתעסוקה וכן להציג פתרונות ארוכי וקצרי טווח לשיפור מצבם התעסוקתי.

בעת כתיבת שורות אלו, החל המטה בגיבוש צוות אסטרטגי שיהיה אמון על משימה זו. אני סמוך ובטוח כי פעילות הצוות תניב פירות, אשר יבואו לידי ביטוי בהגדלת מספר הערבים עם מוגבלות המשולבים בתעסוקה, הגדלת מספר המעסיקים הערבים וצמצום העוני בקרב אוכלוסיה זו. מלאכת איסוף הנתונים, ריכוז הממצאים והפקת אוגדן הנתונים הסתייעה הודות לעבודתה של מיכל אלפסי, חוקרת ומרכזת תחום אנשים עם מוגבלות במינהל המחקר וכן הודות לעבודתם של ויסאם אבו אחמד, מרים גרינשטיין ורונית הריס שתכננו וערכו את העיבודים הסטטיסטיים וכן לעידית מרדכי על העריכה הגרפית ועל כך נתונה להם תודתי.

בברכה,  
בני פרמן  
מנהל

---

<sup>1</sup> בגילאי 20 - 64

## מטרת האוגדן

אוגדן נתונים זה בא למפות לראשונה את מאפייניהם של ערבים עם מוגבלות בדרגות התפקוד השונות בישראל בשנים האחרונות. מטרת האוגדן הינה לספק אומדנים כלליים ביחס לאוכלוסייה זו החל ממאפייני רקע והשכלה וכלה במאפיינים תעסוקתיים ומאפייני רמת חיים.

## מקור הנתונים והאוכלוסייה

אוגדן זה מציג נתונים על ערבים עם מוגבלות בהסתמך על הסקרים החברתיים של הלשכה המרכזית לסטטיסטיקה לשנים 6-2002, עבור גילאי העבודה העיקריים: 20-64. על מנת להגדיל את מספר התצפיות, ובכך גם להגדיל את מהימנות המחקר והיכולת להפיק עיבודים סטטיסטיים מורכבים, חוברו הנתונים מכלל הסקרים החברתיים לשנים אלו ונערך עליהם ממוצע רב שנתי.

במסגרת הסקרים החברתיים נכללת כל האוכלוסייה של מדינת ישראל בגילאים אלו. אוכלוסיית הסקר כוללת גם את דיירי המוסדות אשר שוהים במוסד שלא לצרכים טיפוליים (כגון: מעונות סטודנטים, מרכזי קליטה ותוכניות דיוור מוגן לאוכלוסייה המבוגרת). עולים חדשים נכללו באוכלוסיית הסקר, רק אם שהו לפחות 6 חודשים בארץ.

לא נכללים באוכלוסיית הסקר דיירים במוסדות טיפוליים (כגון בתי אבות, בתי חולים כרוניים ובתי סוהר); תושבים ישראלים אשר שוהים בחו"ל למעלה משנה ברציפות בעת הסקר; דיפלומטים ועולים אשר הגיעו ארצה חצי שנה לפני מועד הריאיון לכל המאוחר; שבטי בדואים והגרים מחוץ ליישובים. היות שלא נכללים דיירי מוסדות טיפוליים, יש כאן הערכת חסר לאנשים עם מוגבלות שכלית.

לצורך כתיבת האוגדן ערכנו השוואה בין האוכלוסייה הערבית לבין יתר האוכלוסייה, הכוללת יהודים ובני דתות אחרות. ערבים הם מי שהצהירו על עצמם כי הם מוסלמים, ערבים נוצרים ודרוזים. קבוצת ההשוואה (להלן: "יהודים ואחרים") מורכבת מיהודים (95.8%), נוצרים (2%), אתאיסטים (1.9%) ומי שדיווחו על דת אחרת (0.3%).

## אוכלוסיית האוגדן

השאלה הראשונה בסקר החברתי בנושא מוגבלות הינה 'האם יש לך בעיה בריאותית או פיזית כלשהי הקיימת שישה חודשים או יותר?'. מי שהשיבו בחיוב על שאלה זו, נשאלו 'עד כמה בעיה זו מפריעה לך בפעילויות היומיום?', על סקאלה של מפריעה מאד ועד בכלל לא מפריעה. לצורך כתיבת אוגדן זה, התייחסנו רק למי שהשיבו כי הבעיה הבריאותית מפריעה להם או מפריעה מאוד. כלומר, לא נכללו בעיבודים הסטטיסטים כל מי שהשיבו כי הבעיה הבריאותית בכלל לא מפריעה להם או לא כ"כ מפריעה.

אם כן, מדובר בדיווחים עצמיים של הפרט אודות מידת ההפרעה של המגבלה בחיי היומיום, תוך התייחסות לרמת התפקוד שלו (תפקוד מלא, חלקי ומועט) כפי שנקבעה על ידי חוקרי מינהל מחקר וכלכלה על פי אמות מידה פיזיות, כפי שיפורט בהמשך.

## הגדרת המשתנים

הגדרת רמות התפקוד של הפרט מסתמכת על התייחסות נפרדת לנושא של היכולת לאכול, להתרחץ ולהתלבש וכן על התייחסות נפרדת ליכולת להתהלך מחוץ ובתוך הבית. לאחר מכן נבנה משתנה המשלב בין נושאים אלו. בשלב הבא משתנה זה קובץ לשלוש הקטגוריות עליהן מסתמך אוגדן נתונים זה:

קטגוריה ראשונה הוגדרה **כתפקוד גבוה** ונכללו בה מי שהולכים מחוץ ובתוך הבית ללא קושי ומתפקדים באופן מלא מבחינת רחצה, הלבשה ואכילה. קטגוריה שניה הוגדרה **כתפקוד בינוני** ונכללו בה מי שהולכים בבית או מחוצה לו עם קושי מסוים או מי שתפקודם מבחינת רחצה, הלבשה ואכילה הינו חלקי או חסר. קטגוריה שלישית הוגדרה **כתפקוד נמוך** ונכללו בה מי שהולכים בחוץ ובבית עם עזרה ומתקשים בכך וכן שתפקודם מבחינת הלבשה, אכילה ורחצה הינו מלא או חלקי וחסר וגם מי שאינו יכול ללכת מחוץ לבית (ראה פירוט בנספח ב).

מפאת מיעוט של מקרים בחלק מהקטגוריות, בחרנו לקבץ באוגדן זה את בעלי התפקוד הבינוני והנמוך. כלומר, ביחס לערבים עם מוגבלות יוצגו נתונים ביחס לשתי קבוצות תפקוד – תפקוד גבוה כקבוצה אחת ותפקוד בינוני ונמוך כקבוצת תפקוד שניה, וכל זאת ביחס לאוכלוסיית הערבים ללא מוגבלות וכן ביחס לאוכלוסיית היהודים ואחרים עם מוגבלות וללא מוגבלות.

142 אלף ערבים דיווחו כי הם סובלים מבעיה בריאותית או פיזית שנמשכת שישה חודשים לפחות, אשר מפריעה או מפריעה להם מאוד בתפקודי היומיום, והם מהווים כ 26% מסך האוכלוסייה הערבית בגילאי 20 – 64.

### לוח 1: ערבים עם מוגבלות לפי רמות תפקוד

יהודים ואחרים ללא מוגבלות	סה"כ יהודים ואחרים עם מוגבלות	ערבים ללא מוגבלות	ערבים עם מוגבלות			
			תפקוד בינוני ונמוך	תפקוד גבוה	סה"כ	
2156	500	400	80	62	142	<b>אלפים</b>
84.4	22.1	73.8	14.8	11.4	26.2	<b>אחוזים</b>

## **תוכן עניינים**

<b>עמ' 6</b>	<b>שער 1 – מאפייני רקע אישיים וסביבתיים</b>
7	לוח 1: גיל, מין ומצב משפחתי לפי לאום ורמת תפקוד, אחוזים מסה"כ
8	לוח 2: ארץ לידה, ותק, לאום והגדרה דתית לפי לאום ורמת תפקוד
9	לוח 3: מאפייני מגורים לפי לאום ורמת תפקוד, אחוזים מסה"כ
10	לוח 4: מחוז מגורים וצורת יישוב לפי לאום ורמת תפקוד, אחוזים מסה"כ
11	לוח 5: שיעור המוגבלים מתוך סך האוכלוסיה במחוז לפי לאום ורמת תפקוד, אחוזים מסה"כ
12	לוח 6: מספר ילדים לפי לאום ורמת תפקוד, אחוזים מסה"כ
13	לוח 7: מצב בריאות לפי לאום ורמת תפקוד, אחוזים מסה"כ
<b>עמ' 14</b>	<b>שער 2 – השכלה ואיירנות</b>
15	לוח 8: תעודה אחרונה לפי לאום ורמת תפקוד, אחוזים מסה"כ
16	לוח 9: בית ספר אחרון ושנות לימוד לפי לאום ורמת תפקוד לשנים 6-2005, אחוזים מסה"כ
17	לוח 10: ידיעת אנגלית שנים 2003-2006 לפי לאום ורמת תפקוד, אחוזים מסה"כ
18	לוח 11: שימוש במחשב לפי לאום ורמת תפקוד, אחוזים מסה"כ
<b>עמ' 19</b>	<b>שער 3 – תעסוקה</b>
21	לוח 12: כוח עבודה שבוועי ומעמד בעבודה לפי לאום ורמת תפקוד, אחוזים מסה"כ
22	לוח 13: ענף כלכלי לפי לאום ורמת תפקוד, אחוזים מסה"כ
23	לוח 14: משלח יד לפי לאום ורמת תפקוד, אחוזים מסה"כ
24	לוח 15: שעות עבודה והיקף משרה לפי לאום ורמת תפקוד, אחוזים מסה"כ
25	לוח 16: מספר מפרנסים ושכר חודשי למועסקים לפי לאום ורמת תפקוד, אחוזים מסה"כ
26	לוח 17: וותק ותחושת ביטחון לפי לאום ורמת תפקוד, אחוזים מסה"כ
27	לוח 18: משך זמן ההגעה לעבודה לפי לאום ורמת תפקוד, אחוזים מסה"כ
<b>עמ' 28</b>	<b>שער 4 – מזדי רמת חיים, שביעות רצון ופעילות התנדבותית</b>
29	לוח 19: הכנסת משק הבית <sup>2</sup> לפי לאום ורמת תפקוד, אחוזים מסה"כ
30	לוח 20: הערכה כלכלית לפי לאום ורמת תפקוד, אחוזים מסה"כ
31	לוח 21: שביעות רצון מהעבודה לפי לאום ורמת תפקוד, אחוזים מסה"כ
32	לוח 22: שביעות רצון מהחיים לפי לאום ורמת תפקוד, אחוזים מסה"כ
33	לוח 23: רווחה וחופשה לפי לאום ורמת תפקוד, אחוזים מסה"כ
34	לוח 24: שביעות רצון מקשרים חברתיים לפי לאום ורמת תפקוד, אחוזים מסה"כ
35	לוח 25: רמת ביטחון ונגישות לפי לאום ורמת תפקוד, אחוזים מסה"כ
36	לוח 26: התנדבות לפי לאום ורמת תפקוד, אחוזים מסה"כ
<b>עמ' 37</b>	<b>נספחים</b>
38	נספח א: שאלון (שאלות הסקר החברתי של הלמ"ס)

<sup>2</sup> לשנים 2004-6

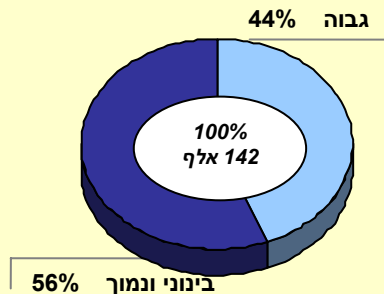
40	<b>נספח ב</b>
40	1. מתודולוגיה – שלבי קיבוץ המשתנים ההתחלתיים
41	2. בניית רמות התפקוד
42	<b>נספח ג : מילון מונחים סטטיסטיים</b>
43	<b>נספח ד<sup>3</sup> : רשימת לוחות באלפים</b>
43	לוח נ.1 : גיל, מין ומצב משפחתי לפי לאום ורמת תפקוד, באלפים
44	לוח נ.2 : דת והגדרה דתית לפי לאום ורמת תפקוד, באלפים
45	לוח נ.3 : מאפייני מגורים לפי לאום ורמת תפקוד, באלפים
46	לוח נ.4 : מחוז מגורים וצורת יישוב לפי לאום ורמת תפקוד, באלפים
47	לוח נ.6 : מספר ילדים לפי לאום ורמת תפקוד, באלפים
47	לוח נ.7 : מצב בריאות לפי לאום ורמת תפקוד, באלפים
48	לוח נ.8 : תעודה אחרונה לפי לאום ורמת תפקוד, באלפים
48	לוח נ.9 : בית ספר אחרון ושנות לימוד לפי לאום ורמת תפקוד לשנים 6-2005, באלפים
49	לוח נ.10 : ידיעת אנגלית שנים 2003-2006 לפי לאום ורמת תפקוד, באלפים
49	לוח נ.11 : שימוש במחשב לפי לאום ורמת תפקוד, באלפים
50	לוח נ.12 : התנדבות לפי לאום ורמת תפקוד, באלפים
50	לוח נ.13 : כוח עבודה שבועי ומעמד בעבודה לפי לאום ורמת תפקוד, באלפים
51	לוח נ.14 : ענף כלכלי לפי לאום ורמת תפקוד, באלפים
52	לוח נ.15 : משלח יד לפי לאום ורמת תפקוד, באלפים
53	לוח נ.16 : שעות עבודה והיקף משרה לפי לאום ורמת תפקוד, באלפים
54	לוח נ.17 : מספר מפרנסים ושכר חודשי למועסקים לפי לאום ורמת תפקוד, באלפים
55	לוח נ.18 : וותק ותחושת ביטחון לפי לאום ורמת תפקוד, באלפים
56	לוח נ.19 : משך זמן ההגעה לעבודה לפי לאום ורמת תפקוד, באלפים
57	לוח נ.20 : הכנסת משק הבית <sup>4</sup> לפי לאום ורמת תפקוד, באלפים
58	לוח נ.21 : הערכה כלכלית לפי לאום ורמת תפקוד, באלפים
59	לוח נ.22 : שביעות רצון מהעבודה לפי לאום ורמת תפקוד, באלפים
60	לוח נ.23 : שביעות רצון מהחיים לפי לאום ורמת תפקוד, באלפים
60	לוח נ.24 : רווחה וחופשה לפי לאום ורמת תפקוד, באלפים
61	לוח נ.25 : שביעות רצון מקשרים חברתיים לפי לאום ורמת תפקוד, באלפים
62	לוח נ.26 : רמת ביטחון ונגישות לפי לאום ורמת תפקוד, באלפים

<sup>3</sup> סימון – מראה על אומדן אוכלוסיה הנמוך מ-1300 בתא. סימון ( ) מראה על אומדן אוכלוסיה הנמוך מ-3000 בתא  
<sup>4</sup> לשנים 2004-6

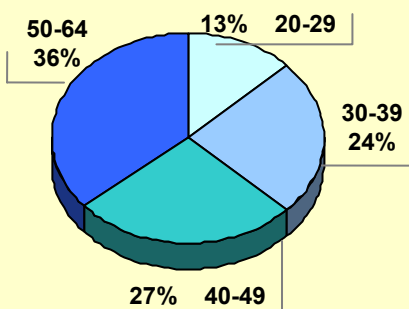
## שער 1 - מאפייני רקע אישיים וסביבתיים

### עיקרי הממצאים

#### ערבים עם מוגבלות לפי רמת תפקוד



#### ערבים עם מוגבלות לפי גיל



- 26.2% מהאוכלוסייה הערבית בישראל בגילאי 20 – 64 דיווחו כי הם סובלים מבעיה רפואית או פיזית שנמשכת לפחות שישה חודשים, אשר מפריעה להם או מפריעה להם מאוד בתיפקודי היומיום. מדובר ב 142 אלף אנשים, מהם 62 אלף בתפקוד מלא ו – 80 אלף בתפקוד חלקי ומועט.
- בהשוואה לכך, שיעור היהודים ובעלי דתות אחרות בעלי המוגבלות באוכלוסייה בישראל עומד על כ 22% ומספרם עומד על כ 500 אלף.
- בעוד שבאוכלוסייה הערבית מרבית בעלי המוגבלות הינם בעלי תפקוד בינוני ונמוך (כ – 56%), בקרב היהודים והאחרים מרבית בעלי המוגבלות הינם בעלי תפקוד גבוה (כ – 71%) ורק כ – 29% הינם בעלי תפקוד בינוני ונמוך.
- גילם הממוצע של ערבים עם מוגבלות עומד על 43.9 שנים והוא גבוה ב כ 10 נקודות האחוז מגילם הממוצע של ערבים ללא מוגבלות (32.9 שנים). זאת ועוד, ניתן לראות כי בקרב בעלי התפקוד הבינוני והנמוך הגיל הממוצע הינו גבוה יותר מאשר בקרב בעלי התפקוד הגבוה (46 שנים בהשוואה ל 41.1 שנים), וזאת בדומה לתמונת המצב בקרב האוכלוסייה היהודית ואחרים.
- ככל שגדל הגיל, כך עולה שיעור בעלי המוגבלות ונע בין 12.7% בקרב גילאי 20 – 29 ועד ל 43.9% בקרב בני 50 – 64.
- שיעור הנשואים בקרב ערבים עם מוגבלות הינו גבוה יותר מאשר בקרב ערבים ללא מוגבלות (כ – 81% בהשוואה ל כ – 73%) ואין הבדלים בשיעור הנשואים בשתי רמות התפקוד.
- כ – 78% מהערבים עם מוגבלות הינם בעלי דירה אחת, וזאת בדומה לערבים ללא מוגבלות. שיעור הערבים עם מוגבלות שהם בעלי דירה הינו גבוה יותר מאשר שיעור בעלי דירה אחת בקרב יהודים ואחרים עם מוגבלות, אשר עומד על כ 65%.
- מרבית הערבים עם מוגבלות מתגוררים במחוז צפון ובחיפה (כ – 72%), זאת בדומה לערבים ללא מוגבלות.
- ממוצע מספר הילדים במשפחות של ערבים עם מוגבלות עומד על 4.3 והוא גבוה בכמעט פי 2 ממוצע מספר הילדים במשפחות של ערבים ללא מוגבלות (2.7) וממוצע מספר הילדים במשפחות של יהודים ואחרים עם מוגבלות, העומד על 2.5.
- כצפוי, ישנם הבדלים בהגדרת מצב הבריאות בשתי רמות התפקוד, כך 30.5% מבעלי התפקוד הגבוה מדווחים כי מצב בריאותם טוב, בהשוואה ל כ 11% בלבד בקרב בעלי התפקוד הבינוני והנמוך. בדומה לכך, כ 43% מקרב בעלי התפקוד הבינוני והנמוך מדווחים כי מצבם הבריאותי לא טוב בכלל, בהשוואה ל כ 14% בקרב בעלי התפקוד הגבוה.

לוח 1: גיל, מין ומצב משפחתי לפי לאום ורמת תפקוד, אחוזים מסה"כ

יהודים ואחרים				ערבים				
בריאים	סה"כ מוגבלים	תפקוד בינוני ונמוך	תפקוד גבוה	בריאים	סה"כ מוגבלים	תפקוד בינוני ונמוך	תפקוד גבוה	
2156	500	147	353	400	142	80	62	סה"כ, באלפים
100%	100%	100%	100%	100%	100%	100%	100%	<u>גיל</u>
33.7	13.1	6.8	15.8	43.3	12.7	9.9	16.3	20-29
26.8	16.0	12.0	17.6	33.4	24.2	20.3	29.2	30-39
20.1	25.1	22.3	26.2	15.8	27.2	25.7	29.2	40-49
19.4	45.8	59.0	40.4	7.6	35.9	44.1	25.3	50-64
37.1	45.9	49.6	44.4	32.9	43.9	46.0	41.1	גיל ממוצע
100%	100%	100%	100%	100%	100%	100%	100%	<u>מין</u>
49.3	44.5	42.5	45.4	50.0	50.4	47.4	54.3	גברים
50.7	55.5	57.5	54.6	50.0	49.6	52.6	45.7	נשים
100%	100%	100%	100%	100%	100%	100%	100%	<u>מצב משפחתי</u>
64.7	67.3	68.9	66.6	72.7	81.1	81.2	81.0	נשוי
7.5	17.1	21.2	15.4	1.6	6.2	7.2	(5.0)	גרוש, אלמן
27.8	15.6	9.9	18.0	25.6	12.6	11.6	14.1	רווק

לוח 2: ארץ לידה, ותק, לאום והגדרה דתית לפי לאום ורמת תפקוד, באחוזים

יהודים ואחרים				ערבים				
בריאים	סה"כ מוגבלים	תפקוד בינוני ונמוך	תפקוד גבוה	בריאים	סה"כ מוגבלים	תפקוד בינוני ונמוך	תפקוד גבוה	
2156		147	353	400		80	62	סה"כ, באלפים
100%	100%	100%	100%	100%	100%	100%	100%	<b>דת</b>
95.8	93.8	94.5	93.6	--	--	--	--	יהודים
--	--	--	--	78.8	79.1	83.3	73.7	מוסלמים
2.0	2.8	(2.4)	3.0	10.8	10.1	7.3	13.6	נוצרים
--	--	--	--	10.3	10.8	9.3	12.7	דרוזים
0.3	(0.3)	--	--	--	--	--	--	אחר
1.9	3.0	2.7	3.1	--	--	--	--	אתאיסט
100%	100%	100%	100%	100%	100%	100%	100%	<b>הגדרה דתית<sup>5</sup></b>
9.0	5.2	4.7	5.4	6.8	12.6	13.0	11.9	דתי מאד
9.2	9.2	10.2	8.8	46.9	51.2	56.8	43.9	דתי
35.6	48.3	56.0	45.0	25.3	19.2	17.3	21.5	לא כל כך דתי
46.1	37.3	29.1	40.8	21.0	17.1	12.9	22.7	לא דתי בכלל

<sup>5</sup> ההגדרה עבור היהודים היא: חרדי, דתי, מסורתי, חילוני

לוח 3: מאפייני מגורים לפי לאום ורמת תפקוד, אחוזים מסה"כ

יהודים ואחרים				ערבים				
בריאים	סה"כ מוגבלים	תפקוד בינוני ונמוך	תפקוד גבוה	בריאים	סה"כ מוגבלים	תפקוד בינוני ונמוך	תפקוד גבוה	
2156	500	147	353	400	142	80	62	סה"כ, באלפים
100%	100%	100%	100%	100%	100%	100%	100%	<u>בעלות על דירה</u>
68.1	64.8	63.3	65.5	78.2	78.3	82.3	73.1	אחת
8.0	6.7	5.3	7.4	3.7	3.0	(2.5)	(3.5)	יותר מאחת
24.0	28.4	31.5	27.2	18.2	18.8	15.2	23.4	אין דירה
100%	100%	100%	100%	100%	100%	100%	100%	<u>מס' חדרים בדירה</u>
2.0	2.4	2.7	2.2	1.0	2.2	(2.6)	--	0.5-1
6.4	8.4	10.9	7.3	6.0	8.9	10.3	6.9	1.5-2
27.1	32.2	35.7	30.7	29.9	37.5	38.2	36.7	2.5-3
33.1	34.7	32.9	35.5	42.5	39.2	38.2	40.4	3.5-4
31.5	22.3	17.8	24.2	20.6	12.3	10.7	14.3	4.5+
3.7	3.5	3.3	3.5	3.6	3.3	3.2	3.4	ממוצע מס' חדרים
1.1	1.2	1.2	1.2	0.78	0.71	0.71	0.71	מס' חדרים לנפש

לוח 4: מחוז מגורים וצורת יישוב לפי לאום ורמת תפקוד, אחוזים מסה"כ

יהודים ואחרים				ערבים				
בריאים	סה"כ מוגבלים	תפקוד בינוני ונמוך	תפקוד גבוה	בריאים	סה"כ מוגבלים	תפקוד בינוני ונמוך	תפקוד גבוה	
2156	500	147	353	400	142	80	62	<b>סה"כ, באלפים</b>
100%	100%	100%	100%	100%	100%	100%	100%	<b>מחוז</b>
10.1	7.1	6.7	7.3	13.6	9.1	5.4	13.8	ירושלים
10.4	9.9	11.0	9.5	51.2	53.6	55.0	51.8	צפון
12.0	12.5	12.9	12.4	17.1	18.0	20.3	15.0	חיפה
27.1	26.1	24.8	26.7	11.2	9.8	10.6	8.8	מרכז
22.1	21.2	20.4	21.6	1.5	2.9	--	(4.7)	תל אביב
14.3	20.2	22.0	19.5	5.3	6.4	6.9	5.8	דרום
4.0	2.8	(2.2)	3.1	--	--	--	--	יהודה ושומרון
100%	100%	100%	100%	100%	100%	100%	100%	<b>צורת יישוב</b>
1.4	1.7	(1.7)	1.7	--	--	--	--	אשדוד
4.2	4.7	4.0	4.9	--	--	--	--	ראשלי"צ
7.9	6.0	5.8	6.1	5.7	2.7	--	(4.0)	ירושלים
7.4	7.1	5.8	7.6	1.3	2.1	--	(2.7)	תל אביב
4.4	5.3	5.1	5.4	2.6	2.7	--	(3.9)	חיפה
23.5	29.2	30.3	28.7	1.2	2.0	--	(4.2)	100-199 אלף
9.6	9.4	10.2	9.1	8.5	8.1	8.1	8.0	50-99 אלף
32.9	30.6	31.5	30.2	76.1	77.3	79.9	73.7	20-49 אלף
8.8	6.1	5.6	6.3	--	--	--	--	יישוב כפרי יהודי
--	--	--	--	4.4	4.9	6.3	(3.0)	יישוב כפרי ערבי

לוח 5: שיעור המוגבלים מתוך סך האוכלוסיה במחוז לפי לאום ורמת תפקוד, אחוזים מסה"כ

יהודים ואחרים				ערבים					
בריאים	סה"כ	תפקוד בינוני ונמוך	תפקוד גבוה	בריאים	סה"כ מוגבלים	תפקוד בינוני ונמוך	תפקוד גבוה		
2156	500	147	353	400	142	80	62		סה"כ, באלפים
									<u>מחוז</u>
85.9	14.1	3.9	10.2	81.0	19.0	6.4	12.6	100%	ירושלים
81.9	18.1	5.9	12.2	72.9	27.1	15.7	11.4	100%	צפון
80.4	19.5	5.9	13.6	72.7	27.3	17.4	9.9	100%	חיפה
81.7	18.3	5.1	13.2	76.3	23.7	14.5	9.2	100%	מרכז
81.8	18.2	5.1	13.1	59.6	40.4	--	(28.0)	100%	תל אביב
75.3	24.7	7.9	16.8	70.0	30.0	18.2	11.9	100%	דרום
86.0	14.0	(3.2)	10.8	--	--	--	--	100%	יהודה ושומרון

**לוח 6: מספר ילדים לפי לאום ורמת תפקוד, אחוזים מסה"כ**

יהודים ואחרים				ערבים				
בריאים	סה"כ מוגבלים	תפקוד בינוני ונמוך	תפקוד גבוה	בריאים	סה"כ מוגבלים	תפקוד בינוני ונמוך	תפקוד גבוה	
2156	500	147	353	400	142	80	62	<b>סה"כ, באלפים</b>
66.9	82.0	87.4	79.8	69.4	83.3	84.0	82.5	<b>דיווחו שנולדו ילדים מהם:</b>
100%	100%	100%	100%	100%	100%	100%	100%	<b>מס' ילדים שנולדו</b>
25.0	14.3	10.0	16.2	23.6	11.8	11.5	12.2	0
60.2	62.4	60.1	63.5	41.8	25.8	21.1	32.1	1-3
12.7	20.1	25.2	17.9	28.3	41.4	41.6	41.2	4-6
2.1	3.2	4.8	2.5	6.4	20.9	25.8	14.5	7+
1.9	2.5	2.8	2.3	2.7	4.3	4.7	3.9	<b>ממוצע מספר ילדים</b>
28.6	16.5	12.0	18.3	48.6	33.8	28.1	41.1	<b>יש ילדים בגילאי 0-5</b>
42.7	39.2	35.5	40.7	57.6	60.7	57.9	64.4	<b>יש ילדים בגילאי 6-17</b>

**לוח 7: מצב בריאות לפי לאום ורמת תפקוד, אחוזים מסה"כ**

יהודים ואחרים				ערבים				
בריאים	סה"כ מוגבלים	תפקוד בינוני ונמוך	תפקוד גבוה	בריאים	סה"כ מוגבלים	תפקוד בינוני ונמוך	תפקוד גבוה	
2156	500	147	353	400	142	80	62	<b>סה"כ, באלפים</b>
100%	100%	100%	100%	100%	100%	100%	100%	<b>מצב בריאות</b>
63.8	8.3	3.5	10.3	67.8	4.9	(3.5)	6.6	טוב מאד
33.9	31.5	13.7	38.8	29.0	19.5	11.1	30.5	טוב
2.2	43.7	44.4	43.4	2.8	45.1	42.5	48.5	לא כל כך טוב
(0.1)	16.5	38.5	7.4	(0.4)	30.5	42.8	14.4	לא טוב בכלל

## שער 2 - השכלה ואוריינות

### עיקרי הממצאים

- חלקם של בעלי תעודת בגרות בקרב ערבים עם מוגבלות עומד על 9% בלבד והוא נמוך משמעותית בהשוואה לחלקם באוכלוסיית הערבים ללא מוגבלות (21.6%), כמו גם מחלקם של בעלי תעודת בגרות בקרב יהודים ואחרים בעלי מוגבלות (16%).

- שיעור בעלי תעודת בגרות בקרב האוכלוסייה הערבית עם מוגבלות הולך וקטן בהתאם לירידה ברמת התפקוד, ועומד על 12.5% בקרב בעלי התפקוד הגבוה ו- 6.3% בקרב בעלי הבינוני והמועט.

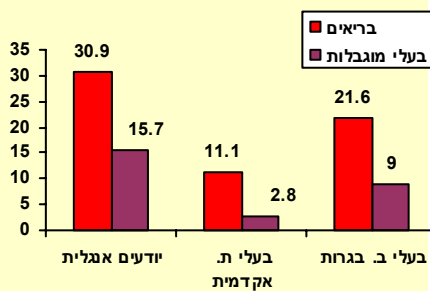
- שיעור האקדמאים בקרב ערבים עם מוגבלות עומד על 2.8% בלבד והוא נמוך משמעותית הן בהשוואה לשיעור האקדמאים באוכלוסייה הערבית ללא מוגבלות (11.1%) והן בהשוואה לאוכלוסיית היהודים ואחרים בעלי מוגבלות (16.2%).

- ממוצע שנות הלימוד של ערבים עם מוגבלות עומד על 7.9 שנים והוא נמוך מממוצע שנות הלימוד של ערבים ללא מוגבלות (11 שנים) ושל יהודים ואחרים בעלי מוגבלות (12 שנים). כמו כן, ניתן לראות כי ממוצע שנות הלימוד פוחת בהתאם לירידה ברמת התפקוד ועומד על 9.4 שנים בקרב ערבים עם מוגבלות בתפקוד גבוה ו- 6.8 שנים בקרב בעלי התפקוד הבינוני והנמוך.

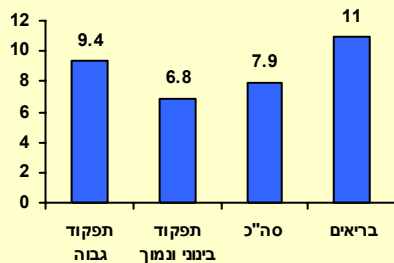
- כ- 54% מקרב בעלי התפקוד הגבוה ו- 77% מקרב בעלי התפקוד הבינוני והנמוך דיווחו כי אינם יודעים אנגלית, זאת בהשוואה ל- 39% בקרב ערבים ללא מוגבלות. בסה"כ, שיעור הערבים עם מוגבלות אשר אינם יודעים אנגלית עומד על כ- 67% והוא גבוה משמעותית משיעור המדווחים כי אינם יודעים אנגלית בקרב בעלי מוגבלות באוכלוסיית היהודים ואחרים (40.4%).

- רק כ- 13% מקרב הערבים עם מוגבלות דיווחו כי השתמשו במחשב בחודש שקדם לראיון עמם, זאת בהשוואה ל- 35% בקרב ערבים ללא מוגבלות ובהשוואה ל- 42% בקרב יהודים ואחרים בעלי מוגבלות.

**ערבים עם מוגבלות לפי מאפיינים השכלתיים**



**ממוצע שנות לימוד של ערבים מוגבלים בהשוואה לערבים ללא מוגבלות**



בחדש שקדם לראיון עמם, זאת בהשוואה ל- 35% בקרב ערבים ללא מוגבלות ובהשוואה ל- 42% בקרב

לוח 8: תעודה אחרונה לפי לאום ורמת תפקוד, אחוזים מסה"כ

יהודים ואחרים				ערבים				סה"כ, באלפים
בריאים	סה"כ מוגבלים	תפקוד בינוני ונמוך	תפקוד גבוה	בריאים	סה"כ מוגבלים	תפקוד בינוני ונמוך	תפקוד גבוה	
2156	500	147	353	400	142	80	62	
100%	100%	100%	100%	100%	100%	100%	100%	<b>השכלה</b>
4.4	11.0	16.0	9.0	19.0	24.4	25.7	22.7	יסודי / ח. ביניים <sup>6</sup>
19.7	22.8	21.9	23.2	14.5	9.8	6.7	13.9	תיכוני ללא בגרות
23.9	16.0	11.5	17.9	21.6	9.0	6.3	12.5	תע. בגרות
18.9	19.6	19.0	19.9	11.2	5.8	(3.2)	9.2	על תיכוני
27.7	16.2	11.6	18.1	11.1	2.8	--	(4.7)	אקדמי
5.4	14.3	20.0	11.9	22.7	48.2	56.9	36.9	אחר

<sup>6</sup> רק לשנים 2002-6

לוח 9: בית ספר אחרון ושנות לימוד לפי לאום ורמת תפקוד לשנים 6-2005, אחוזים מסה"כ

יהודים ואחרים				ערבים				
בריאים	סה"כ מוגבלים	תפקוד בינוני ונמוך	תפקוד גבוה	בריאים	סה"כ מוגבלים	תפקוד בינוני ונמוך	תפקוד גבוה	
2215	550	160	370	445	142	85	61	סה"כ, באלפים
100%	100%	100%	100%	100%	100%	100%	100%	<u>שנות לימוד</u>
5.9	23.8	38.4	17.5	38.1	68.8	79.5	53.8	עד 10
94.1	76.2	61.6	82.5	61.9	31.2	20.5	46.2	מ-11+
13.5	12.0	10.9	12.5	11.0	7.9	6.8	9.4	ממוצע שנות לימוד
100%	100%	100%	100%	100%	100%	100%	100%	<u>בי"ס אחרון</u>
3.5	14.2	24.2	9.9	30.7	59.1	69.4	46.5	יסודי
33.5	40.8	40.0	41.1	37.6	31.0	23.7	39.9	תיכוני
4.1	2.0	(1.2)	2.4	--	--	--	--	ישיבה גבוהה
20.7	21.0	19.1	21.8	14.6	5.8	(4.2)	7.7	על תיכוני
36.8	20.8	14.6	23.4	17.0	3.7	(2.2)	(5.5)	אקדמי
1.4	1.2	--	1.4	--	--	--	--	אחר

לוח 10: ידיעת אנגלית שנים 2003-2006 לפי לאום ורמת תפקוד, אחוזים מסה"כ

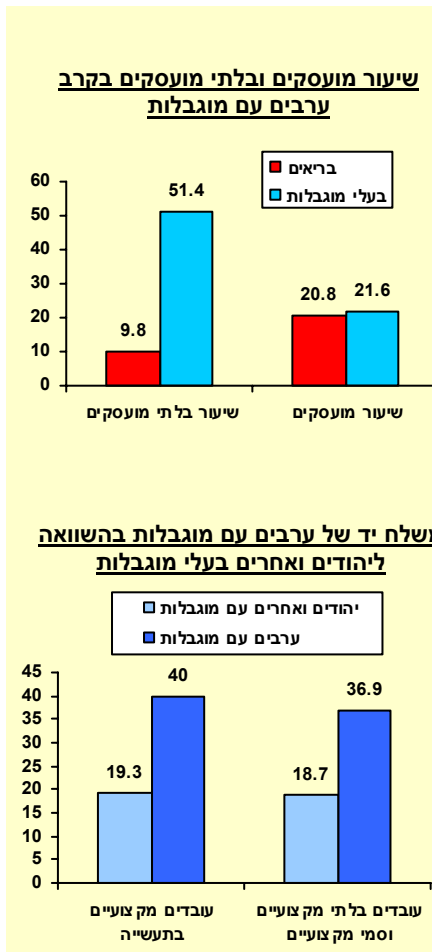
יהודים ואחרים				ערבים				
בריאים	סה"כ מוגבלים	תפקוד בינוני ונמוך	תפקוד גבוה	בריאים	סה"כ מוגבלים	תפקוד בינוני ונמוך	תפקוד גבוה	
2180	511	147	364	407	145	83	62	סה"כ, באלפים
100%	100%	100%	100%	100%	100%	100%	100%	<u>ידיעת אנגלית</u>
45.0	23.0	14.4	26.5	30.9	15.7	9.1	24.5	יודע היטב
37.4	36.6	31.7	38.5	30.0	17.3	14.1	21.6	יודע ברמה חלקית ומטה
17.6	40.4	53.9	34.9	39.2	67.1	76.8	53.9	לא יודע

**לוח 11: שימוש במחשב לפי לאום ורמת תפקוד, אחוזים מסה"כ**

יהודים ואחרים				ערבים				
בריאים	סה"כ מוגבלים	תפקוד בינוני ונמוך	תפקוד גבוה	בריאים	סה"כ מוגבלים	תפקוד בינוני ונמוך	תפקוד גבוה	
2156	500	147	353	400	142	80	62	<b>סה"כ, באלפים</b>
70.7	41.7	27.1	47.8	35.4	13.4	8.7	19.5	שימוש במחשב חודש שעבר
55.8	29.8	19.2	34.2	19.7	6.2	(3.3)	9.9	השתמש כדי למצוא מידע
77.9	64.4	53.7	68.9	52.3	43.4	41.3	46.1	יש מחשב בבית
80.0	73.0	69.9	74.0	46.5	36.7	33.2	40.7	מהם : עם חיבור לאינטרנט

## שער 3 – תעסוקה

### עיקרי הממצאים



- שיעור המועסקים בקרב ערבים עם מוגבלות עומד על כ 22% והוא נמוך ביותר מפי 2 מאשר שיעור המועסקים בקרב ערבים ללא מוגבלות (51.4%).
- כצפוי, שיעור המועסקים עולה ככל שרמת התפקוד גבוהה יותר והוא עומד על כ 12% בקרב בעלי התפקוד הבינוני והנמוך ועל 34.4% בקרב בעלי התפקוד המלא.
- שיעור המועסקים בקרב ערבים עם מוגבלות נמוך משמעותית מאשר שיעור המועסקים בקרב יהודים ואחרים בעלי מוגבלות (21.6% ו- 49.5% בהתאמה).
- כ 21% מקרב בעלי המוגבלות באוכלוסיה הערבית אינם עובדים, כאשר אין הבדל בין חלקם של הבלתי מועסקים בקרב בעלי התפקוד הגבוה (20.7%) לבין חלקם בקרב בעלי התפקוד הבינוני והנמוך (20.8%).
- שיעור העצמאים בקרב ערבים עם מוגבלות הינו נמוך יותר מאשר שיעור הערבים ללא מוגבלות (8.2% ו- 15.5% בהתאמה), אך גבוה יותר מאשר שיעור העצמאים בקרב בעלי מוגבלות באוכלוסיית היהודים ואחרים (5%).
- כ 20% מהערבים עם מוגבלות עובדים בענפי החשמל, מים ובינוי, בהשוואה ל כ 18% בקרב ערבים ללא מוגבלות. שיעור הערבים עם מוגבלות העובדים בענפים אלו גבוה פי 5 מאשר שיעור היהודים עם מוגבלות העובדים בענפים אלו (4.9%).
- כ 31% מהערבים עם מוגבלות מועסקים במינהל הציבורי, בהשוואה ל כ 28% בקרב ערבים ללא מוגבלות. בשני המקרים מדובר בשיעורים נמוכים יותר בהשוואה לאוכלוסיה היהודית (36.4% ו- 33.6% בהתאמה).
- כ 40% מקרב הערבים עם מוגבלות הינם עובדים מקצועיים בתעשייה, בדומה לשיעור בעלי משלח יד זה בקרב ערבים ללא מוגבלות (39.2%). עם זאת, שיעור הערבים עם מוגבלות בעלי משלח יד זה הינו גבוה בכמעט פי 2 מאשר יהודים ואחרים בעלי מוגבלות שהם עובדים מקצועיים בתעשייה (19.3%).
- ישנו ייצוג יתר לערבים עם מוגבלות בעלי משלח יד בלתי מקצועי וסמי מקצועי בהשוואה לחלקם באוכלוסיית הערבים ללא מוגבלות (36.9% ו- 29.3% בהתאמה) ובהשוואה ליהודים עם מוגבלות בעלי משלח יד זה (18.75%).
- ממוצע שעות העבודה של ערבים עם מוגבלות עומד על 40.6 שעות והוא נמוך אך במעט מממוצע שעות העבודה של ערבים ללא מוגבלות (44.8 שעות עבודה בשבוע). עם זאת, ממוצע שעות העבודה של ערבים עם מוגבלות גבוה מממוצע שעות העבודה של יהודים ואחרים עם מוגבלות (39.8%), בדיוק כשם שממוצע

שעות העבודה של ערבים ללא מוגבלות גבוה מממוצע שעות העבודה של יהודים ואחרים ללא מוגבלות (44.8 ש"ש ו- 42.5 ש"ש בהתאמה).

- ממוצע שכרם מעבודה של ערבים עם מוגבלות עומד על 4,147 ₪ והוא נמוך ב כ 800 ₪ משכרם מעבודה של ערבים ללא מוגבלות (4,930 ₪). כצפוי, שכרם של ערבים עם מוגבלות נמוך משכרם של יהודים ואחרים, הן בעלי מוגבלות (5,492 ₪) והן ללא מוגבלות (6,818 ₪).
- כ – 13% מקרב הערבים עם מוגבלות דיווחו על חשש גדול מאיבוד מקום עבודתם, שיעור הגבוה פי 2 מאשר המדווחים כך בקרב ערבים ללא מוגבלות (7.4%). זאת ועוד, שיעור המדווחים על חשש גדול מאיבוד מקום העבודה בקרב ערבים עם מוגבלות בעלי תפקוד בינוני ונמוך הינו גבוה יותר מאשר שיעור המדווחים כך בקרב בעלי התפקוד הגבוה (26.9% ו- 20.7% בהתאמה).

**לוח 12: כוח עבודה שבועי ומעמד בעבודה לפי לאום ורמת תפקוד, אחוזים מסה"כ**

יהודים ואחרים				ערבים				
בריאים	סה"כ מוגבלים	תפקוד בינוני ונמוך	תפקוד גבוה	בריאים	סה"כ מוגבלים	תפקוד בינוני ונמוך	תפקוד גבוה	
2156	500	147	353	400	142	80	62	<b>סה"כ, באלפים<sup>7</sup></b>
								<b><u>כ"ע שבועי</u></b>
74.6	49.5	28.3	58.4	51.4	21.6	11.8	34.4	שיעור תעסוקה
8.3	14.7	21.4	13.2	9.8	20.8	20.9	20.7	שיעור בלתי מועסקים <sup>8</sup>
81.4	58.0	36.0	67.3	57.0	27.3	14.9	43.4	ש. השתתפות בכ"ע
<i>100%</i>		<i>100%</i>	<i>100%</i>	<i>100%</i>		<i>100%</i>	<i>100%</i>	<b><u>מעמד בעבודה</u></b>
86.1	83.6	80.8	84.1	84.0	81.2	79.7	81.9	שכיר
11.8	5.0	16.9	13.8	15.5	8.2	(19.4)	18.2	עצמאי
2.1	11.4	--	2.1	--	--	--	--	אחר <sup>9</sup>

<sup>7</sup> כולל לא ידוע ולא רלוונטי

<sup>8</sup> שיעור מי שחיפשו עבודה מתוך כוח העבודה

<sup>9</sup> חבר קואופרטיב, קיבוץ או משפחה

לוח 13: ענף כלכלי לפי לאום ורמת תפקוד, אחוזים מסה"כ

יהודים ואחרים				ערבים				
בריאים	סה"כ מוגבלים	תפקוד בינוני ונמוך	תפקוד גבוה	בריאים	סה"כ מוגבלים	תפקוד בינוני ונמוך	תפקוד גבוה	
1558		41	203	204		9	21	סה"כ, באלפים <sup>10</sup>
100%	100%	100%	100%	100%	100%	100%	100%	<u>ענף כלכלי</u>
1.5	1.4	--	1.4	3.1	--	--	--	חקלאות
16.7	16.3	16.7	16.2	17.1	16.6	(18.0)	15.9	תעשייה
4.5	4.9	(4.6)	4.9	17.8	19.8	(18.6)	20.3	חשמל מים ובינוי
13.4	14.5	13.4	14.7	15.7	13.8	(18.2)	(11.9)	מסחר
4.7	4.2	5.6	3.9	4.8	(5.2)	--	--	ש. אוכל ואירוח
6.4	6.2	8.5	5.8	6.4	(5.9)	--	--	תחבורה
17.9	13.5	12.7	13.7	6.9	--	--	--	ש. עסקיים
33.6	36.4	35.1	36.6	27.9	31.2	28.8	32.2	מנהל ציבורי

<sup>10</sup> כולל לא ידוע ולא רלוונטי ונתנת שירותים למשקי בית פרטיים

לוח 14: משלח יד לפי לאום ורמת תפקוד, אחוזים מסה"כ<sup>11</sup>

יהודים ואחרים				ערבים				סה"כ, באלפים <sup>12</sup>
בריאים	סה"כ מוגבלים	תפקוד בינוני ונמוך	תפקוד גבוה	בריאים	סה"כ מוגבלים	תפקוד בינוני ונמוך	תפקוד גבוה	
1558	244	41	203	204	30	9	21	
100%	100%	100%	100%	100%	100%	100%	100%	<b>משלח יד</b>
23.4	13.8	10.5	14.4	12.0	11.1	--	(8.9)	אקדמאים ומנהלים
16.4	13.2	14.4	12.9	10.5	(8.5)	--	(9.9)	חופשיים וטכניים
38.0	40.8	39.6	41.0	24.8	26.5	(27.9)	25.9	ע. פקידות, סוכנים ומכירות
15.8	19.3	20.6	19.1	39.2	40.1	33.9	42.9	ע. מקצועיים בתעשיה
6.3	12.6	14.7	12.2	13.4	13.7	--	(12.4)	ע. בלתי מקצועיים בתעשיה
8.0	18.7	25.0	17.3	29.3	36.9	41.1	34.9	בלתי מקצועיים וסמי מקצועיים

<sup>11</sup> לשנים 2005-6 מועסקים  
<sup>12</sup> כולל לא ידוע ולא רלוונטי

**לוח 15: שעות עבודה והיקף משרה לפי לאום ורמת תפקוד, אחוזים מסה"כ**

יהודים ואחרים				ערבים				
בריאים	סה"כ מוגבלים	תפקוד בינוני ונמוך	תפקוד גבוה	בריאים	סה"כ מוגבלים	תפקוד בינוני ונמוך	תפקוד גבוה	
1558	244	41	203	204	30	9	21	סה"כ, באלפים <sup>13</sup>
100%	100%	100%	100%	100%	100%	100%	100%	<b>סך ש"ע בשבוע</b>
8.4	13.4	18.4	12.4	5.1	10.4	--	(7.9)	1-19
15.7	18.1	22.6	17.2	13.5	18.9	(22.6)	17.3	20-34
48.2	44.5	43.8	44.6	50.0	46.3	38.0	50.0	35-49
27.7	24.0	15.2	25.8	31.4	24.3	(23.4)	24.7	50+
42.5	39.8	36.1	40.5	44.8	40.6	38.1	41.8	<b>ממוצע שעות עבודה</b>
71.7	65.8	--	68.8	72.9	--	--	--	<b>עובד בדרך כלל 35 שעות או יותר בשבוע</b>
23.2	17.0	(15.4)	17.5	38.0	(23.8)	--	--	<b>משרה נחשבת למלאה</b>

<sup>13</sup> כולל לא ידוע ולא רלוונטי

לוח 16: מספר מפרנסים ושכר חודשי למועסקים לפי לאום ורמת תפקוד, אחוזים מסה"כ

יהודים ואחרים				ערבים				
בריאים	סה"כ מוגבלים	תפקוד בינוני ונמוך	תפקוד גבוה	בריאים	סה"כ מוגבלים	תפקוד בינוני ונמוך	תפקוד גבוה	
1558	244	41	203	204	30	9	21	סה"כ, באלפים <sup>14</sup>
100%	100%	100%	100%	100%	100%	100%	100%	<u>מספר מפרנסים</u>
20.4	25.6	26.8	25.4	34.0	34.3	41.3	31.2	0-1
72.5	66.3	64.7	66.6	57.7	56.7	50.4	59.6	2-3
7.1	8.1	8.5	8.1	8.3	9.0	--	(9.3)	+4-5
1619	263	47	216	219	32	10	22	סה"כ <sup>15</sup>
100%	100%	100%	100%	100%	100%	100%	100%	<u>שכר חודשי למועסקים</u>
								<u>בש"ח</u> <sup>16</sup>
8.5	15.7	23.4	14.1	9.4	13.1	--	12.9	עד 2000
20.5	26.3	28.2	25.8	31.2	40.6	40.8	40.5	2001-4000
22.7	20.5	17.5	21.2	21.8	25.2	9.0	17.1	4001-6000
20.7	17.0	13.0	17.9	14.4	11.0	--	12.2	6001-10000
19.6	12.3	9.2	13.0	6.2	--	--	--	+10001
8.0	8.1	8.8	8.0	6.4	(7.1)	--	(8.2)	לא ידוע
6818	5492	4689	5665	4930	4147	4284	4085	ממוצע שכר

<sup>14</sup> כולל לא ידוע ולא רלוונטי

<sup>15</sup> למועסקים 2004-6

<sup>16</sup> כולל לא ידוע ולא רלוונטי

לוח 17: וותק ותחושת ביטחון לפי לאום ורמת תפקוד, אחוזים מסה"כ

יהודים ואחרים				ערבים				
בריאים	סה"כ מוגבלים	תפקוד בינוני ונמוך	תפקוד גבוה	בריאים	סה"כ מוגבלים	תפקוד בינוני ונמוך	תפקוד גבוה	
1558	244	41	203	204	30	9	21	סה"כ, באלפים <sup>17</sup>
100%	100%	100%	100%	100%	100%	100%	100%	<u>וּוּתָק בַּעֲבוּדָה נֹכַחִית</u>
90.5	85.6	83.6	86.0	94.0	88.6	89.5	88.2	0-19 שנים
9.5	14.4	16.4	14.0	6.0	11.4	--	(11.8)	+20 שנים
100%	100%	100%	100%	100%	100%	100%	100%	<u>חֶשֶׁשׁ מֵאִיבּוּד מְקוּם</u>
								<u>הַעֲבוּדָה תוֹךְ שָׁנָה</u>
56.7	44.9	37.3	46.4	44.1	34.5	31.4	36.0	אין חשש כלל
30.3	32.2	34.3	31.8	31.4	29.6	27.1	30.7	חשש קטן
8.8	15.5	19.7	14.6	17.0	22.6	26.9	20.7	חשש גדול
4.3	7.4	8.7	7.2	7.4	13.2	--	12.6	חשש גדול מאוד
100%	100%	100%	100%	100%	100%	100%	100%	<u>הַסִּיכּוּי לַמְצוּא עֲבוּדָה</u>
								<u>אַחֲרֵת</u> <sup>18</sup>
15.2	8.8	(5.6)	9.4	6.7	--	--	--	גדול מאד
36.8	23.0	15.4	24.6	24.6	15.6	--	17.2	גדול
34.1	35.0	35.0	35.0	47.9	35.1	32.2	36.3	קטן
12.1	30.2	38.1	28.5	18.6	42.9	53.6	38.1	אין סיכוי כלל
1.8	3.0	(5.9)	2.4	2.2	--	--	--	לא יחפש

<sup>17</sup> כולל לא ידוע ולא רלוונטי

<sup>18</sup> עבודה אחרת ברמת ההכנסה ממקום העבודה הנוכחי במקרה של אובדן מקום העבודה

לוח 18: משך זמן ההגעה לעבודה לפי לאום ורמת תפקוד, אחוזים מסה"כ

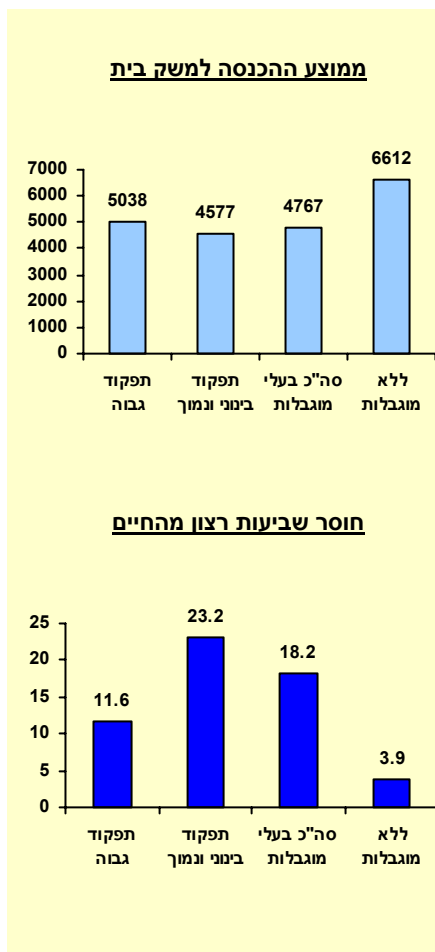
יהודים ואחרים				ערבים				
בריאים	סה"כ מוגבלים	תפקוד בינוני ונמוך	תפקוד גבוה	בריאים	סה"כ מוגבלים	תפקוד בינוני ונמוך	תפקוד גבוה	
1558	244	41	203	204	30	9	21	סה"כ, באלפים <sup>19</sup>
100%	100%	100%	100%	100%	100%	100%	100%	<u>משך זמן ההגעה לעבודה</u>
36.0	34.2	35.9	33.8	40.1	45.9	49.9	44.0	עד 15 דקות
31.4	32.9	29.4	33.6	26.2	22.3	(19.1)	23.8	15-29 דקות
15.2	14.3	13.6	14.5	13.0	--	--	--	30-44 דקות
9.5	8.7	10.2	8.4	7.5	--	--	(10.1)	45-60 דקות
6.2	8.5	8.9	8.4	11.9	14.1	--	(13.3)	60 דקות או יותר
1.8	1.4	--	()	()	1.5	--	--	עובד מהבית
100%	100%	100%	100%	100%	100%	100%	100%	<u>עד כמה מפריע משך זמן ההגעה לעבודה</u> <sup>20</sup>
17.7	19.8	20.9	19.6	17.1	27.3	--	26.4	מפריע מאד
21.1	22.9	23.2	22.8	27.8	25.0	--	(20.6)	מפריע
23.9	22.0	24.0	21.6	26.4	21.1	--	(23.6)	לא כל כך מפריע
37.3	35.3	31.9	36.0	28.7	26.6	--	29.5	בכלל לא מפריע

<sup>19</sup> כולל לא ידוע ולא רלוונטי

<sup>20</sup> נשאלו רק מי שהשיבו שלוקח להם יותר מרבע שעה

## שער 5 - מדדי רמת חיים, שביעות רצון ופעילות התנדבותית

### עיקרי הממצאים



- ממוצע ההכנסה למשק בית של ערבים עם מוגבלות עומד על כ 4,767 ₪ והוא נמוך בכ 2,000 ₪ ממוצע ההכנסה למשק בית של ערבים ללא מוגבלות.

- כצפוי, ממוצע ההכנסה למשק בית של ערבים עם מוגבלות (4,767 ₪) נמוך משמעותית מממוצע ההכנסה למשק בית של יהודים ואחרים עם מוגבלות (7,753 ₪), בדיוק כשם שממוצע ההכנסה למשק בית של ערבים ללא מוגבלות נמוך בהרבה מממוצע ההכנסה של יהודים ואחרים ללא מוגבלות, כמעט פי 2 (6,612 ₪ ו - 11,087 ₪ בהתאמה).

- בקרב ערבים עם מוגבלות, ממוצע ההכנסה למשק בית של בעלי התפקוד הגבוה הינו גבוה יותר בכ 500 ₪ מאשר ממוצע ההכנסה למשק בית של בעלי התפקוד הבינוני והנמוך (5,038 ₪ ו - 4,577 ₪ בהתאמה).

- 53% מהערבים עם מוגבלות לא כל כך מצליחים לכסות את כל ההוצאות החודשיות של משק הבית, זאת בהשוואה ל 45% בקרב ערבים ללא מוגבלות ו ל 38% בקרב יהודים ואחרים עם מוגבלות.

- כ 55% מהערבים עם מוגבלות כלל אינם מרוצים ממצבם הכלכלי, שיעור הגבוה פי 1.5 מאשר המדווחים כך בקרב יהודים ואחרים עם מוגבלות (כ - 37%).

- שיעור הערבים עם מוגבלות שדיווחו כי כלל אינם מרוצים ממצבם הכלכלי גבוה בקרב בעלי התפקוד הבינוני והנמוך (60.8%), בהשוואה למדווחים כך מקרב בעלי התפקוד הגבוה (47%), זאת בדומה לתמונת המצב בקרב יהודים ואחרים בעלי מוגבלות.

- כ - 18% מהערבים עם מוגבלות דיווחו כי כלל אינם מרוצים מחייהם, כאשר שיעור המדווחים כך הינו גבוה יותר בקרב בעלי התפקוד הבינוני והנמוך (23.2%) מאשר בקרב בעלי התפקוד הגבוה (11.6%).

- שיעור הערבים עם מוגבלות אשר דיווחו כי כלל אינם מרוצים מחייהם (18.2%) הינו גבוה פי 2 מאשר שיעור היהודים ואחרים בעלי מוגבלות שדיווחו כך (9.4%).

- כ - 5% מהערבים עם מוגבלות עוסקים בפעילות התנדבותית, שיעור הנמוך בכ 50% מאשר בקרב ערבים ללא מוגבלות. כצפוי, שיעורי ההתנדבות גבוהים יותר בקרב ערבים עם מוגבלות בתפקוד גבוה (7.4%) מאשר בתפקוד בינוני ונמוך (3.4%), בדומה לתמונת המצב בקרב יהודים עם מוגבלות.

לוח 19: הכנסת משק הבית<sup>21</sup> לפי לאום ורמת תפקוד, אחוזים מסה"כ

יהודים ואחרים				ערבים				
בריאים	סה"כ מוגבלים	תפקוד בינוני ונמוך	תפקוד גבוה	בריאים	סה"כ מוגבלים	תפקוד בינוני ונמוך	תפקוד גבוה	
2198	517	150	367	430	154	89	65	סה"כ, באלפים <sup>22</sup>
100%	100%	100%	100%	100%	100%	100%	100%	<u>הכנסה למשק בית ברוטו</u>
16.7	11.6	16.7	9.5	21.8	20.0	21.8	17.5	עד 2500 ₪
22.1	17.8	22.1	16.0	30.2	28.4	30.2	26.0	2501-4000
16.4	22.9	26.7	21.3	32.9	29.7	26.9	33.7	4001-6500
26.2	23.5	20.6	24.8	25.9	15.2	16.2	13.8	6501-10000
25.4	16.1	10.3	18.5	11.3	5.8	4.0	8.3	10001-17000
18.8	8.0	3.6	9.8	3.3	--	--	--	+17001
11087	7753	6155	8418	6612	4767	4577	5038	ממוצע הכנסה

<sup>21</sup> לשנים 2004-6

<sup>22</sup> כולל לא ידוע ולא רלוונטי לשנים 2004-6

לוח 20: הערכה כלכלית לפי לאום ורמת תפקוד, אחוזים מסה"כ

יהודים ואחרים				ערבים				
בריאים	סה"כ מוגבלים	תפקוד בינוני ונמוך	תפקוד גבוה	בריאים	סה"כ מוגבלים	תפקוד בינוני ונמוך	תפקוד גבוה	
2156	500	147	353	400	142	80	62	סה"כ, באלפים <sup>23</sup>
100%	100%	100%	100%	100%	100%	100%	100%	<u>מצליחים לכסות את ההוצאות החודשיות של משק הבית</u>
11.6	4.8	3.3	5.4	9.8	3.5	2.4	4.9	כן ללא כל קושי
45.6	29.9	23.3	32.8	34.2	13.8	10.5	17.8	מצליחים
30.9	38.3	39.8	37.5	45.2	53.0	51.9	54.8	לא כל כך
11.9	26.9	33.6	24.3	10.8	29.7	35.3	22.5	לחלוטין לא
100%	100%	100%	100%	100%	100%	100%	100%	<u>שביעות רצון ממצב כלכלי</u>
8.7	3.1	1.9	3.6	8.2	2.0	--	(2.5)	מרוצה מאד
44.9	26.9	22.4	28.8	38.0	19.4	17.2	22.4	מרוצה
31.2	33.5	30.1	34.9	30.6	23.8	20.5	28.1	לא כל כך מרוצה
15.2	36.6	45.7	32.8	23.2	54.8	60.8	47.0	בכלל לא מרוצה
100%	100%	100%	100%	100%	100%	100%	100%	<u>מצב כלכלי בשנים הקרובות בהשוואה להיום</u>
48.6	28.3	22.2	30.8	55.9	34.4	30.6	39.3	יותר טוב
29.7	31.3	32.5	30.8	24.7	24.8	27.1	21.8	לא ישתנה
12.3	25.5	28.8	24.2	15.5	32.5	32.7	32.3	פחות טוב
9.4	14.9	16.6	14.2	4.0	8.3	9.6	6.6	לא ידוע

<sup>23</sup> כולל לא ידוע ולא רלוונטי

לוח 21: שביעות רצון מהעבודה לפי לאום ורמת תפקוד, אחוזים מסה"כ

יהודים ואחרים				ערבים				
בריאים	סה"כ מוגבלים	תפקוד בינוני ונמוך	תפקוד גבוה	בריאים	סה"כ מוגבלים	תפקוד בינוני ונמוך	תפקוד גבוה	
1558	244	41	203	204	30	9	21	סה"כ באלפים <sup>24</sup>
100%	100%	100%	100%	100%	100%	100%	100%	<u>שביעות רצון מהעבודה</u>
35.6	25.4	21.8	26.1	23.1	--	(23.9)	(10.9)	מרוצה מאד
49.4	48.7	48.0	48.8	50.9	40.6	32.0	44.4	מרוצה
11.1	16.6	17.6	16.4	18.6	22.9	(21.8)	23.5	לא כל כך מרוצה
3.9	9.4	12.6	8.7	7.4	21.6	(22.3)	21.2	לא מרוצה כלל
100%	100%	100%	100%	100%	100%	100%	100%	<u>שביעות רצון מהכנסה</u>
								<u>מעבודה</u>
9.9	5.0	--	5.3	7.7	4.6	--	--	מרוצה מאד
42.7	29.5	27.0	30.0	37.9	22.2	(24.4)	21.2	מרוצה
31.8	35.8	33.8	36.2	33.6	34.5	(24.5)	38.9	לא כל כך מרוצה
15.6	29.8	35.7	28.5	20.7	38.8	46.2	35.5	לא מרוצה בכלל

<sup>24</sup> כולל לא ידוע ולא רלוונטי

לוח 22: שביעות רצון מהחיים לפי לאום ורמת תפקוד, אחוזים מסה"כ

יהודים ואחרים				ערבים				
בריאים	סה"כ מוגבלים	תפקוד בינוני ונמוך	תפקוד גבוה	בריאים	סה"כ מוגבלים	תפקוד בינוני ונמוך	תפקוד גבוה	
2156	500	147	353	400	142	80	62	סה"כ באלפים <sup>25</sup>
100%	100%	100%	100%	100%	100%	100%	100%	<u>שביעות רצון מהחיים</u>
35.6	15.5	11.8	17.2	25.4	11.5	8.5	15.4	מרוצה מאד
53.7	51.1	45.5	53.3	57.2	46.0	44.9	47.4	מרוצה
9.3	24.1	27.8	22.4	13.4	24.3	23.4	25.5	לא כל כך מרוצה
1.5	9.4	14.8	7.2	3.9	18.2	23.2	11.6	בכלל לא מרוצה
100%	100%	100%	100%	100%	100%	100%	100%	<u>חיך בשנים הקרובות</u>
								<u>בהשוואה להיום</u>
59.2	41.9	35.1	44.7	66.9	44.5	40.0	50.5	חיי יהיו יותר טובים
26.1	26.6	25.7	26.9	19.4	19.2	19.5	18.9	לא ישתנו
6.6	17.4	21.9	15.5	10.0	26.0	27.9	23.4	פחות טובים
8.2	14.1	17.3	12.8	3.7	10.3	12.6	7.3	לא ידוע

<sup>25</sup> כולל לא ידוע ולא רלוונטי

לוח 23: רווחה וחופשה לפי לאום ורמת תפקוד, אחוזים מסה"כ

יהודים ואחרים				ערבים				
בריאים	סה"כ מוגבלים	תפקוד בינוני ונמוך	תפקוד גבוה	בריאים	סה"כ מוגבלים	תפקוד בינוני ונמוך	תפקוד גבוה	
2156	500	147	353	400	142	80	62	סה"כ, באלפים <sup>26</sup>
17.7	13.5	14.2	13.2	1.7	3.0	3.9	--	עזרה בבית מהם:
49.3	34.0	29.2	36.0	5.0	--	--	--	התשלום נעשה ע"י משק הבית
34.7	22.3	16.0	25.0	25.4	16.7	15.4	18.5	חופשה בחו"ל ב-12 חודשים אחרונים

<sup>26</sup> כולל לא ידוע ולא רלוונטי

לוח 24: שביעות רצון מקשרים חברתיים לפי לאום ורמת תפקוד, אחוזים מסה"כ

יהודים ואחרים				ערבים				
בריאים	סה"כ מוגבלים	תפקוד בינוני ונמוך	תפקוד גבוה	בריאים	סה"כ מוגבלים	תפקוד בינוני ונמוך	תפקוד גבוה	
2156	500	147	353	400	142	80	62	סה"כ, באלפים <sup>27</sup>
100%	100%	100%	100%	100%	100%	100%	100%	<u>שביעות רצון מיחסים עם קרובי משפחה</u>
65.6	51.9	48.9	53.2	60.9	48.8	46.1	52.3	מרוצה מאד
29.5	37.0	37.6	36.8	36.0	43.2	44.8	41.1	מרוצה
3.9	7.2	8.4	6.7	2.4	5.7	6.6	4.6	לא כל כך מרוצה
0.8	2.9	3.9	2.5	(0.4)	1.9	(2.3)	--	בכלל לא מרוצה
0.3	0.9	(1.2)	0.8	--	--	--	--	אין משפחה
100%	100%	100%	100%	100%	100%	100%	100%	<u>שביעות רצון מקשרים עם חברים</u>
49.1	38.2	36.1	39.0	40.8	37.4	38.9	35.8	מרוצה מאד
45.3	54.0	54.9	53.7	54.8	57.9	57.2	58.5	מרוצה
5.0	6.5	6.7	6.5	4.1	3.8	(3.4)	(4.2)	לא כל כך מרוצה
0.6	1.2	2.3	0.8	--	--	--	--	בכלל לא מרוצה

<sup>27</sup> כולל לא ידוע ולא רלוונטי

לוח 25: רמת ביטחון ונגישות לפי לאום ורמת תפקוד, אחוזים מסה"כ

יהודים ואחרים				ערבים				
בריאים	סה"כ מוגבלים	תפקוד בינוני ונמוך	תפקוד גבוה	בריאים	סה"כ מוגבלים	תפקוד בינוני ונמוך	תפקוד גבוה	
2156	500	147	353	400	142	80	62	סה"כ, באלפים <sup>28</sup>
100%	100%	100%	100%	100%	100%	100%	100%	<u>המידה שחש בטחון</u> <u>ללכת לבד בחושך באזור</u> <u>המגורים</u>
35.9	23.2	18.8	25.5	24.9	22.3	20.9	24.1	בטוח מאד
42.2	42.7	40.6	44.2	47.7	44.0	45.6	42.0	בטוח
15.5	20.3	23.6	19.5	15.6	16.5	14.8	18.9	לא כ"כ בטוח
6.4	12.4	17.0	10.8	11.7	16.9	18.6	15.0	בכלל לא בטוח
100%	100%	100%	100%	100%	100%	100%	100%	<u>מידת הפרעה של מספר</u> <u>המדרגות שיש עד לדירה</u>
4.9	11.9	19.2	8.9	6.2	16.1	19.8	11.3	מפריע מאד
7.0	11.4	15.1	9.9	12.2	20.1	23.0	16.4	מפריע
9.6	9.7	10.1	9.6	19.1	13.5	12.8	14.4	לא כ"כ מפריע
46.9	38.9	30.1	42.5	52.4	38.6	31.0	48.6	בכלל לא מפריעה
31.6	28.1	25.6	29.1	10.1	11.7	13.5	9.3	יש מעלית/אין מדרגות

<sup>28</sup> כולל לא ידוע ולא רלוונטי

לוח 26: התנדבות לפי לאום ורמת תפקוד, אחוזים מסה"כ

יהודים ואחרים				ערבים				
בריאים	סה"כ מוגבלים	תפקוד בינוני ונמוך	תפקוד גבוה	בריאים	סה"כ מוגבלים	תפקוד בינוני ונמוך	תפקוד גבוה	
2156	500	147	353	400	142	80	62	סה"כ, באלפים <sup>29</sup>
16.9	14.2	10.8	15.7	10.0	5.2	3.4	7.4	עסק בפעילות התנדבותית ב-3 החודשים האחרונים
100%	100%	100%	100%	100%	100%	100%	100%	<u>שעות התנדבות בחודש</u>
71.0	67.0	57.8	69.7	72.0	68.9	(70.0)	68.2	פחות מ-20 שעות
19.6	22.2	24.3	21.6	21.5	(23.2)	--	--	20 שעות או יותר
9.4	10.8	(17.8)	8.7	(6.5)	--	--	--	לא קבוע
10.8	11.9	12.4	11.7	11.7	10.9	10.5	11.1	ממוצע שעות התנדבות

<sup>29</sup> כולל לא ידוע ולא רלוונטי

## נספחים

**פרק 4: בריאות ופריון**

4.20 מהו מצב בריאותך, בדרך כלל?

1. טוב מאד
2. טוב
3. לא כל כך טוב
4. בכלל לא טוב

4.30 האם יש לך בעיה בריאותית או פיזית כלשהו? הכוונה לבעיה הקיימת שישה חודשים או יותר.

1. כן
2. לא—עבור ל-4.100
- לא יודע—עבור ל-4.50
- מסרב-----עבור ל-4.100

4.40 האם בעיה זו מפריעה לך בפעולות יומיומיות?

1. מפריעה מאד
2. מפריעה
3. לא כל כך מפריעה
4. בכלל לא מפריעה---עבור ל-4.100
- לא ידוע
- מסרב-----עבור ל-4.100

4.50 האם אתה יכול ללכת מחוץ לבית

1. לבד ללא קושי-----עבור ל-4.70
2. לבד אך מתקשה
3. בעזרת מכשיר
4. בעזרת אדם
5. לא יכול בכלל
- לא ידוע/מסרב

4.60 האם אתה יכול ללכת בתוך הבית

1. לבד ללא קושי
2. לבד אך מתקשה
3. בעזרת מכשיר
4. בעזרת אדם
5. לא יכול בכלל
- לא ידוע/מסרב-----עבור ל-4.100

4.70 האם אתה יכול להתרחץ בעצמך ללא עזרה?

1. יכול ללא קושי

2. יכול אך מתקשה

3. לא יכול בכלל

לא ידוע

מסרב-----עבור ל-4.100

4.80 האם אתה יכול להתלבש בעצמך ללא עזרה?

1. יכול ללא קושי

2. יכול אך מתקשה

3. לא יכול בכלל

לא ידוע

מסרב-----עבור ל-4.100

4.90 האם אתה יכול לאכול בעצמך ללא עזרה?

1. יכול ללא קושי

2. יכול אך מתקשה

3. לא יכול בכלל

לא ידוע

**1.1. מתודולוגיה – שלבי קיבוץ המשתנים ההתחלתיים**

הלוח המופיע בעמוד הבא מציג את אופן קיבוץ המשתנים ההתחלתיים לדי שלוש רמות של תפקוד: תפקוד גבוה, תפקוד בינוני ותפקוד נמוך, אשר שימשו בסיס לעיבודים הסטטיסטיים שנעשו לצורך כתיבת האוגדן. להלן תיאור שלבי קיבוץ המשתנים:

**1. afe:** מתוך השאלות יכול להתרחץ, להתלבש ולאכול בעצמו ללא עזרה, נבנו משתנים המבחינים בין מי שיכול לבצע פעולות אלו ללא קושי, מי שיכול אך מתקשה ומי שלא יכול כלל (ראה שאלות 4.7-4.9 בנספח א). לאחר מכן נספר בכמה פעולות (רחצה, הלבשה ואכילה) האדם מתקשה. נבנה משתנה המקבל את הערך 1 אם אין הגבלה כלשהי והתפקוד הוא גבוה ו-2 אם יש הגבלה כלשהי והתפקוד הוא בינוני או נמוך.

**2. afe:** מתוך השאלות "יכול ללכת מחוץ לבית" ו"יכול ללכת בתוך הבית" (ראה שאלות 4.5-4.6 בנספח א) נבנה משתנה המשלב את מידת המוגבלות מחוץ ובתוך הבית (על פי הקטגוריות הבאות (1) הולך מחוץ לבית ללא קושי (2) הולך מחוץ לבית לבד אך מתקשה והולך בתוך הבית ללא קושי (3) הולך מחוץ לבית לבד אך מתקשה וגם בתוך הבית לבד אך מתקשה (4) הולך מחוץ לבית לבד אך מתקשה וגם בתוך הבית בעזרת מכשיר או אדם (5) הולך מחוץ לבית בעזרת מכשיר או אדם ובתוך הבית ללא קושי (6) הולך מחוץ לבית בעזרת מכשיר או אדם ובתוך הבית מתקשה (7) הולך מחוץ לבית בעזרת מכשיר או אדם וגם בתוך הבית בעזרת מכשיר או אדם (8) לא יכול ללכת מחוץ לבית).

**3. afe:** נבנה משתנה המשלב את נושא הרחצה, הלבשה ואכילה בחלוקה לתפקוד מלא ותפקוד חלקי או חסר עם הליכה מחוץ ובתוך הבית ונבנו 9 קטגוריות משולבות באופן הבא:

(1) הולך ללא קושי ותפקוד גבוה (2) הולך ללא קושי ותפקוד בינוני או נמוך (3) הולך בחוץ עם קושי ובבית ללא קושי ותפקוד גבוה (4) הולך בחוץ עם קושי ובבית ללא קושי ותפקוד בינוני או נמוך (5) הולך בחוץ עם קושי ובבית עם קושי או עזרה ותפקוד גבוה (6) הולך בחוץ עם קושי ובבית עם קושי או עזרה ותפקוד בינוני או נמוך (7) הולך בחוץ עם עזרה ובבית עם קושי או עזרה ותפקוד גבוה (8) הולך בחוץ עם עזרה ובבית עם קושי או עזרה ותפקוד בינוני או נמוך (9) לא יכול ללכת מחוץ לבית.

**4. afe:** תשע רמות התפקוד קובצו לידי שלוש רמות תפקוד באופן הבא:

1. תפקוד גבוה-כולל את כל מי שהולך מחוץ לבית ללא קושי<sup>30</sup> וללא הגבלה במשתנה המשולב הבודק הלבשה, רחצה ואכילה.
2. תפקוד בינוני-כולל את כל מי שקיבלו את הערכים 2 עד 6 במשתנה המשולב שנבנה בשלב 3 אשר כלל תשע קטגוריות. למשל: מי שהולך בבית לבד אך מתקשה, מי שהולך בבית בעזרת מכשיר, מי שהולך בתוך הבית לבד אך מתקשה, ומי שיש לו הגבלה במשתנה המשולב למדידת רחצה הלבשה אכילה.
3. תפקוד נמוך- כולל את כל מי שקיבלו את הערכים 7 עד 9 במשתנה המשולב שנבנה בשלב 3 אשר כלל תשע קטגוריות. למשל: מי שהולכים מחוץ לבית בעזרת מכשיר ומי שלא יכולים ללכת מחוץ לבית כלל.

<sup>30</sup> מי שענה בשאלון שהולך מחוץ לבית ללא קושי לא נשאל אודות מידת ההגבלה בהליכה בתוך הבית.

**ב.2. בניית רמות התפקוד**

תפקוד נמוך			תפקוד בינוני					תפקוד גבוה	
9	8	7	6	5	4	3	2	1	
3	3	3	2	2	2	2	2	1	על סמך השאלות הבודקות הליכה מחוץ ובתוך הבית והמשתנה המשולב לבדיקת מידת ההגבלה בהלבשה, אכילה ורחצה נבנו תשע קטגוריות של רמות תפקוד
							V	V	<b>קיבוץ תשע הקטגוריות ל-3: תפקוד מלא, חלקי ומועט הליכה מחוץ לבית</b>
									1 לבד ללא קושי
									2 לבד אך מתקשה
									3 בעזרת מכשיר
									4 בעזרת אדם
									5 לא יכול בכלל
									<b>הליכה בתוך הבית</b>
									1 לבד ללא קושי
									2 לבד אך מתקשה
									3 בעזרת מכשיר
									4 בעזרת אדם
									5 לא יכול בכלל
									על סמך השאלות הבודקות עד כמה יכול האדם להתרחץ, להתלבש, לאכול ללא עזרה נבנה משתנה למדידת רמת ההגבלה ברחצה הלבשה ואכילה
									1 ללא הגבלה
									2 הגבלה אחת, שתיים או שלוש
V	V	V	V	V	V	V	V	V	

**כללי**

**1. ערים וצורת יישוב**

- יישובים עירוניים - כל היישובים שאוכלוסייתם מונה 2,000 תושבים ומעלה המסווגים ע"פ גודלם. יישובים כפריים – כל היישובים שאוכלוסייתם מונה פחות מ-2,000 תושבים גם אם אינם יישובים חקלאיים.
- מחוז** - המחוזות הוגדרו לפי החלוקה המנהלית הרשמית של המדינה לפיה קיימים 6 מחוזות.
- יבשת מוצא** - לגבי ילידי חו"ל נרשמה יבשת הלידה. לגבי ילידי ישראל – יבשת לידת האב.

**תעסוקה**

- מועסקים** - אנשים שעבדו לפחות שעה אחת בשבוע בו הגיע הסוקר לנסקר בעבודה כלשהי תמורת שכר או תמורה אחרת. קבוצה זו מורכבת למעשה משלוש קבוצות: בקטגוריה זו נכללים כל העובדים בקיבוצים, אנשים שנעדרו זמנית מעבודתם ואנשי צבא קבע.
  - בלתי מועסקים** - אנשים שלא עבדו כלל וחיפשו עבודה באופן פעיל בארבעת השבועות שקדמו לראיון והיו יכולים לעבוד בשבוע בו נערך הסקר לו הוצעה להם עבודה מתאימה.
  - אינם בכוח העבודה** - כל בני ה-20 ומעלה שלא היו "מועסקים" או "בלתי מועסקים" בשבוע בו נערך הסקר. קבוצה זו כוללת תלמידים, אנשים שעבדו בהתנדבות, אנשים שלא מסוגלים לעבוד אנשים החיים מקצבה, מפנסיה, מרנטה וכו' וכן אנשים המטופלים בילדים/משק בית ולא עבדו אפילו שעה אחת בשבוע בו נערך הסקר. בקבוצה זו נכללים גם חיילים בשירות סדיר ושוהים במוסדות.
  - שיעור השתתפות** – שיעור כוח העבודה מכלל האוכלוסייה בגיל 15 ומעלה. כלומר, כלל המועסקים והבלתי מועסקים מתוך סך האוכלוסייה בגילאי עבודה.
  - מעמד בעבודה** :
    - שכיר- מי שעבד אצל מישהו אחר תמורת שכר יומי או חודשי.
    - עצמאי – אנשים העובדים בעסקם או במשק שלהם ואינם מעסיקים אחרים בשכר או תמורה אחרת.
    - ענף כלכלי** - הוא הענף אליו משתייך המפעל או המוסד שהמועסק עובד בו.
    - משלח יד** - מתייחס לעבודה שהאדם מבצע במקום עבודתו, בלי להתחשב במקצוע שהוא למד, אם אינו עוסק בו.
    - הכנסה אישית** – הכנסה חודשית ברוטו מכל מקומות העבודה.
    - עבדו עבודה מלאה** – עובדים שעבדו 35 שעות או יותר בשבוע בו נערך הסקר.
    - עבדו עבודה חלקית** - עובדים שעבדו מ-1 עד 34 שעות בשבוע בו נערך הסקר.
- השכלה ותעודות**
- התעודה הגבוהה ביותר** - התעודה הגבוהה ביותר שאדם קיבל בלימודיו בבתי-ספר או במסגרות לימודים המקנות תעודות רשמיות (לא כולל תעודת סיום קורס או השתלמות).

שער 1: מאפייני רקע אישיים וסביבתיים

לוח נ.1: גיל, מין ומצב משפחתי לפי לאום ורמת תפקוד, באלפים

יהודים ואחרים				ערבים				
בריאים	סה"כ מוגבלים	תפקוד בינוני ונמוך	תפקוד גבוה	בריאים	סה"כ מוגבלים	תפקוד בינוני ונמוך	תפקוד גבוה	
2156	500	147	353	400	142	80	62	<b>סה"כ, באלפים</b>
								<b>גיל</b>
727	66	10	56	173	18	8	10	20-29
577	80	17	62	133	34	16	18	30-39
434	125	33	93	63	39	21	18	40-49
418	229	87	143	30	51	35	16	50-64
								<b>מין</b>
1062	223	62	160	200	71	38	33	גברים
1094	278	84	193	200	70	42	28	נשים
								<b>מצב משפחתי</b>
1395	337	101	236	291	115	65	49	נשוי
162	86	31	54	6	9	6	(3)	גרוש, אלמן
599	78	14	63	102	18	9	9	רווק

<sup>31</sup> סימון – מראה על אומדן אוכלוסיה הנמוך מ-1300 בתא. סימון ( ) מראה על אומדן אוכלוסיה הנמוך מ-3000 בתא

לוח 2.נ: דת והגדרה דתית לפי לאום ורמת תפקוד, באלפים

יהודים ואחרים				ערבים				
בריאים	סה"כ מוגבלים	תפקוד בינוני ונמוך	תפקוד גבוה	בריאים	סה"כ מוגבלים	תפקוד בינוני ונמוך	תפקוד גבוה	
2156	500	147	353	400	142	80	62	<b>סה"כ, באלפים</b>
								<b>דת</b>
2063	469	139	331	--	--	--	--	יהודים
--	--	--	--	315	112	67	45	מוסלמים
44	14	(3)	11	43	14	6	8	נוצרים
--	--	--	--	41	15	7	8	דרוזים
6	(2)	--	--	--	--	--	--	אחר
41	15	4	11	--	--	--	--	אתאיסט
								<b>הגדרה דתית<sup>32</sup></b>
186	24	6	18	27	18	10	7	דתי מאד
189	43	15	29	187	72	45	27	דתי
733	226	77	148	101	27	14	13	לא כל כך דתי
949	175	40	134	84	24	10	14	לא דתי בכלל

<sup>32</sup> ההגדרה עבור היהודים היא: חרדי, דתי, מסורתי, חילוני

לוח 3.נ: מאפייני מגורים לפי לאום ורמת תפקוד, באלפים

יהודים ואחרים				ערבים				
בריאים	סה"כ מוגבלים	תפקוד בינוני ונמוך	תפקוד גבוה	בריאים	סה"כ מוגבלים	תפקוד בינוני ונמוך	תפקוד גבוה	
2156	500	147	353	400	142	80	62	<b>סה"כ, באלפים</b>
								<b><u>בעלות על דירה</u></b>
1465	324	93	231	313	111	66	45	אחת
171	34	8	26	15	4	(2)	(2)	יותר מאחת
515	142	46	96	73	27	12	14	אין דירה
								<b><u>מס' חדרים בדירה</u></b>
43	12	4	8	4	3	(2)	--	0.5-1
137	42	16	26	24	13	8	4	1.5-2
583	161	52	109	119	53	31	23	2.5-3
712	174	48	125	170	55	31	25	3.5-4
677	112	26	85	82	17	9	9	4.5+

לוח נ.4: מחוז מגורים וצורת יישוב לפי לאום ורמת תפקוד, באלפים

יהודים ואחרים				ערבים				
בריאים	סה"כ מוגבלים	תפקוד בינוני ונמוך	תפקוד גבוה	בריאים	סה"כ מוגבלים	תפקוד בינוני ונמוך	תפקוד גבוה	
2156	500	147	353	400	142	80	62	<b>סה"כ, באלפים</b>
								<b>מחוז</b>
218	36	10	26	55	13	4	9	ירושלים
224	50	16	34	205	76	44	32	צפון
258	63	19	44	68	26	16	9	חיפה
584	131	36	94	45	14	8	5	מרכז
477	106	30	76	6	4	--	(3)	תל אביב
309	101	32	69	21	9	6	4	דרום
86	14	(3)	11	--	--	--	--	יהודה ושומרון
								<b>צורת יישוב</b>
30	9	(2)	6	--	--	--	--	אשדוד
90	23	6	17	--	--	--	--	ראשלי"צ
169	30	9	22	21	4	--	(2)	ירושלים
160	35	8	27	5	3	--	(2)	תל אביב
94	26	7	19	9	4	--	(2)	חיפה
505	146	44	101	4	3	--	(2)	100-199 אלף
207	47	15	32	31	11	6	4	50-99 אלף
707	153	46	107	281	103	62	41	20-49 אלף
188	30	8	22	--	--	--	--	יישוב כפרי יהודי
--	--	--	--	16	7	5	(2)	יישוב כפרי ערבי

לוח נ.6: מספר ילדים לפי לאום ורמת תפקוד, באלפים

יהודים ואחרים				ערבים				
בריאים	סה"כ מוגבלים	תפקוד בינוני ונמוך	תפקוד גבוה	בריאים	סה"כ מוגבלים	תפקוד בינוני ונמוך	תפקוד גבוה	
2156	500	147	353	400	142	80	62	סה"כ, באלפים
1309	376	117	259	251	108	62	46	דיווחו שנולדו ילדים מהם: מספר ילדים שנולדו
418	61	13	48	74	14	8	6	0
1005	265	76	188	132	31	15	17	1-3
212	85	32	53	89	50	29	21	4-6
35	13	6	7	20	25	18	7	7+
616	83	18	65	195	48	23	25	יש ילדים בגיל 0-5
920	196	52	144	230	86	46	40	יש ילדים בגילאי 6-17

לוח נ.7: מצב בריאות לפי לאום ורמת תפקוד, באלפים

יהודים ואחרים				ערבים				
בריאים	סה"כ מוגבלים	תפקוד בינוני ונמוך	תפקוד גבוה	בריאים	סה"כ מוגבלים	תפקוד בינוני ונמוך	תפקוד גבוה	
2156	500	147	353	400	142	80	62	סה"כ, באלפים
1376	41	5	36	271	7	(3)	4	מצב בריאות טוב מאד
730	157	20	137	116	27	9	19	טוב
47	218	65	153	11	64	34	30	לא כל כך טוב
(3)	83	56	26	(2)	43	34	9	לא טוב בכלל

לוח נ.8: תעודה אחרונה לפי לאום ורמת תפקוד, באלפים

יהודים ואחרים				ערבים				
בריאים	סה"כ מוגבלים	תפקוד בינוני ונמוך	תפקוד גבוה	בריאים	סה"כ מוגבלים	תפקוד בינוני ונמוך	תפקוד גבוה	
2156	500	147	353	400	142	80	62	סה"כ, באלפים
								<u>השכלה</u>
94	55	24	32	76	35	21	14	יסודי / ח. ביניים <sup>33</sup>
425	114	32	82	58	14	5	8	תיכוני ללא בגרות
515	80	17	63	86	13	5	8	תע. בגרות
407	98	28	70	45	8	(2)	6	על תיכוני
597	81	17	64	44	4	--	(3)	אקדמי
117	71	29	42	91	68	46	23	אחר

לוח נ.9: בית ספר אחרון ושנות לימוד לפי לאום ורמת תפקוד לשנים 6-2005, באלפים

יהודים ואחרים				ערבים				
בריאים	סה"כ מוגבלים	תפקוד בינוני ונמוך	תפקוד גבוה	בריאים	סה"כ מוגבלים	תפקוד בינוני ונמוך	תפקוד גבוה	
2215	530	160	370	445	146	85	61	סה"כ, באלפים
								<u>שנות לימוד</u>
131	126	61	65	169	100	68	33	עד 10
2083	404	99	305	275	46	17	28	מ-11
								<u>בי"ס אחרון</u>
77	73	37	36	134	78	51	28	יסודי
740	213	62	151	164	41	17	24	תיכוני
91	11	(2)	9	--	--	--	--	ישיבה גבוהה
457	110	30	80	64	8	(3)	5	על תיכוני
814	109	23	86	74	5	(2)	(3)	אקדמי
30	6	--	5	--	--	--	--	אחר

<sup>33</sup> רק לשנים 6-2002

לוח נ.10: ידיעת אנגלית שנים 2003-2006 לפי לאום ורמת תפקוד, באלפים

יהודים ואחרים				ערבים				
בריאים	סה"כ מוגבלים	תפקוד בינוני ונמוך	תפקוד גבוה	בריאים	סה"כ מוגבלים	תפקוד בינוני ונמוך	תפקוד גבוה	
2180	511	147	364	407	145	83	62	<b>סה"כ, באלפים</b>
								<b>ידיעת אנגלית</b>
978	118	21	97	126	23	7	15	יודע היטב
815	187	47	140	122	25	12	13	יודע ברמה חלקית ומטה
384	206	79	127	159	97	64	33	לא יודע

לוח נ.11: שימוש במחשב לפי לאום ורמת תפקוד, באלפים

יהודים ואחרים				ערבים				
בריאים	סה"כ מוגבלים	תפקוד בינוני ונמוך	תפקוד גבוה	בריאים	סה"כ מוגבלים	תפקוד בינוני ונמוך	תפקוד גבוה	
2156	500	147	353	400	142	80	62	<b>סה"כ, באלפים</b>
1524	209	40	169	141	19	7	12	שימוש במחשב חודש שעבר
1202	149	28	121	79	9	(3)	6	השתמש כדי למצוא מידע
1680	323	79	244	209	62	33	28	יש מחשב בבית מהם:
1344	234	55	179	97	22	11	12	עם חיבור לאינטרנט

לוח נ.12: התנדבות לפי לאום ורמת תפקוד, באלפים

יהודים ואחרים				ערבים				
בריאים	סה"כ מוגבלים	תפקוד בינוני ונמוך	תפקוד גבוה	בריאים	סה"כ מוגבלים	תפקוד בינוני ונמוך	תפקוד גבוה	
2156	500	147	353	400	142	80	62	<sup>34</sup> סה"כ, באלפים
364	71	16	55	40	7	3	5	עסק בפעילות התנדבותית ב-3 החודשים האחרונים
<b>שעות התנדבות</b>								
<b>בחודש</b>								
221	40	8	33	26	5	(2)	3	פחות מ-20 שעות
61	13	3	10	8	(2)	--	--	20 שעות או יותר
29	6	(2)	4	(2)	--	--	--	לא קבוע

לוח נ.13: כוח עבודה שבועי ומעמד בעבודה לפי לאום ורמת תפקוד, באלפים

יהודים ואחרים				ערבים				
בריאים	סה"כ מוגבלים	תפקוד בינוני ונמוך	תפקוד מלא	בריאים	סה"כ מוגבלים	תפקוד בינוני ונמוך	תפקוד גבוה	
2156	500	147	353	400	142	80	62	<sup>35</sup> סה"כ, באלפים
<b>כ"ע שבועי</b>								
1557	245	41	203	204	30	9	21	תעסוקה
140	42	11	31	22	8	3	6	בלתי מועסקים <sup>36</sup>
389	208	94	114	171	103	68	35	השתתפות בכ"ע
<b>מעמד בעבודה</b> <sup>37</sup>								
1326	203	33	170	170	25	7	17	שכיר
182	35	7	28	31	5	(2)	4	עצמאי
32	5	--	4	--	--	--	--	אחר <sup>38</sup>

<sup>34</sup> כולל לא ידוע ולא רלוונטי

<sup>35</sup> כולל לא ידוע ולא רלוונטי

<sup>36</sup> שיעור מי שחיששו עבודה מתוך כוח העבודה

<sup>37</sup> מתוך כלל המועסקים

<sup>38</sup> חבר קואופרטיב, קיבוץ או משפחה

לוח נ.14: ענף כלכלי לפי לאום ורמת תפקוד, באלפים

יהודים ואחרים				ערבים				
בריאים	סה"כ מוגבלים	תפקוד בינוני ונמוך	תפקוד גבוה	בריאים	סה"כ מוגבלים	תפקוד בינוני ונמוך	תפקוד גבוה	
1558	244	41	203	204	30	9	21	<sup>39</sup> סה"כ, באלפים
								<u>ענף כלכלי</u>
22	3	--	3	6	--	--	--	חקלאות
250	38	7	32	33	5	(2)	3	תעשייה
67	11	(2)	9	34	6	(2)	4	חשמל מים ובינוי
200	34	5	29	30	4	(2)	(2)	מסחר
70	10	2	7	9	(2)	--	--	ש. אוכל ואירוח
95	15	3	11	12	(2)	--	--	תחבורה
268	32	5	27	13	--	--	--	בנקאות וש. עסקיים
501	86	14	71	54	9	3	7	מנהל ציבורי, חינוך, בריאות וש. קהילתיים

<sup>39</sup> כולל לא ידוע ולא רלוונטי ומתן שירותים למשקי בית פרטיים

לוח נ.15: משלח יד לפי לאום ורמת תפקוד, באלפים

יהודים ואחרים				ערבים				
בריאים	סה"כ מוגבלים	תפקוד בינוני ונמוך	תפקוד גבוה	בריאים	סה"כ מוגבלים	תפקוד בינוני ונמוך	תפקוד גבוה	
1558	244	41	203	204	30	9	21	<b>סה"כ, באלפים<sup>40</sup></b>
								<b>משלח יד</b>
346	32	4	28	23	3	--	(2)	אקדמאים ומנהלים
242	31	6	25	20	(2)	--	(2)	חופשיים וטכניים
562	95	16	79	47	8	(2)	5	ע. פקידות, סוכנים ומכירות
233	45	8	37	75	12	3	9	ע. מקצועיים בתעשיה
93	30	6	24	25	4	--	(2)	ע. בלתי מקצועיים בתעשיה
129	50	12	37	63	11	4	7	בלתי מקצועיים וסמי מקצועיים

41

<sup>40</sup> כולל לא ידוע ולא רלוונטי  
<sup>41</sup> לשנים 2005-6 מועסקים

לוח נ.16: שעות עבודה והיקף משרה לפי לאום ורמת תפקוד, באלפים

יהודים ואחרים				ערבים				
בריאים	סה"כ מוגבלים	תפקוד בינוני ונמוך	תפקוד גבוה	בריאים	סה"כ מוגבלים	תפקוד בינוני ונמוך	תפקוד גבוה	
1558	244	41	203	204	30	9	21	<b>סה"כ באלפים<sup>42</sup></b>
								<b><u>סך הכל שעות עבודה בשבוע</u></b>
123	31	7	24	10	3	--	(2)	1-19
231	42	9	33	27	6	(2)	4	20-34
711	103	17	86	99	14	4	10	35-49
409	55	6	49	62	7	(2)	5	50+
43	7	--	6	3	--	--	--	עובד בדרך כלל 35 שעות או יותר בשבוע
67	10	(2)	8	12	(2)	--	--	משרה נחשבת למלאה

<sup>42</sup> כולל לא ידוע ולא רלוונטי

לוח נ.17: מספר מפרנסים ושכר חודשי למועסקים לפי לאום ורמת תפקוד, באלפים

יהודים ואחרים				ערבים				
בריאים	סה"כ מוגבלים	תפקוד בינוני ונמוך	תפקוד גבוה	בריאים	סה"כ מוגבלים	תפקוד בינוני ונמוך	תפקוד גבוה	
1558	244	41	203	204	30	9	21	<sup>43</sup> סה"כ, באלפים
								<b>מספר מפרנסים</b>
318	63	11	52	69	11	4	7	0-1
1129	162	27	135	118	17	5	12	2-3
111	20	3	16	17	3	--	(2)	+4-5
<b>1619</b>	<b>263</b>	<b>47</b>	<b>216</b>	<b>219</b>	<b>32</b>	<b>10</b>	<b>22</b>	<b>סה"כ<sup>44</sup></b>
								<b>שכר חודשי למועסקים</b>
								<b>בש"ח<sup>45</sup></b>
136	41	11	30	20	4	--	3	עד 2000
327	68	13	55	68	13	4	9	2001-4000
362	53	8	45	70	8	3	5	4001-6000
330	44	6	38	31	3	--	3	6001-10000
311	32	4	27	14	--	--	--	+10001
127	21	4	17	14	(2)	--	(2)	לא ידוע

<sup>43</sup> כולל לא ידוע ולא רלוונטי

<sup>44</sup> למועסקים 6-2004

<sup>45</sup> כולל לא ידוע ולא רלוונטי

לוח נ.18: וותק ותחושת ביטחון לפי לאום ורמת תפקוד, באלפים

יהודים ואחרים				ערבים				
בריאים	סה"כ מוגבלים	תפקוד בינוני ונמוך	תפקוד גבוה	בריאים	סה"כ מוגבלים	תפקוד בינוני ונמוך	תפקוד גבוה	
1558	244	41	203	204	30	9	21	<sup>46</sup> סה"כ, באלפים
								<u>וּוּתָק בַּעֲבוּדָה</u>
								<u>נוכחית</u>
1377	204	34	170	186	26	8	18	0-19 שנים
144	34	7	28	12	3	--	(2)	+20 שנים
								<u>חשש מאיבוד</u>
								<u>מקום העבודה</u>
								<u>תוך שנה</u>
833	102	14	88	87	10	3	7	אין חשש כלל
445	74	13	60	62	9	3	6	חשש קטן
129	35	8	28	34	7	3	4	חשש גדול
63	17	3	14	15	4	--	3	חשש גדול מאוד
								<u>הסיכוי למצוא</u>
								<sup>47</sup> <u>עבודה אחרת</u>
217	20	(2)	18	13	--	--	--	סיכוי גדול מאד
526	52	6	46	49	5	--	4	סיכוי גדול
487	79	14	66	95	10	3	7	סיכוי קטן
174	68	15	53	37	13	5	8	אין סיכוי כלל
26	7	(2)	4	4	--	--	--	לא יחפש

<sup>46</sup> כולל לא ידוע ולא רלוונטי

<sup>47</sup> עבודה אחרת ברמת ההכנסה ממקום העבודה הנוכחי במקרה של אובדן מקום העבודה

לוח נ.19: משך זמן ההגעה לעבודה לפי לאום ורמת תפקוד, באלפים

יהודים ואחרים				ערבים				
בריאים	סה"כ מוגבלים	תפקוד בינוני ונמוך	תפקוד גבוה	בריאים	סה"כ מוגבלים	תפקוד בינוני ונמוך	תפקוד גבוה	
1558	244	41	203	204	30	9	21	<b>סה"כ, באלפים<sup>48</sup></b>
								<b><u>משך זמן ההגעה לעבודה</u></b>
								עד 15 דקות
521	77	14	63	71	11	4	6	15-29 דקות
453	74	11	63	46	6	(2)	4	30-44 דקות
220	32	5	27	23	(2)	--	--	45-60 דקות
137	20	4	16	13	(2)	--	(2)	60 דקות או יותר
89	19	3	16	21	3	--	(2)	עובד מהבית
26	3	--	(2)	(2)	--	--	--	
								<b><u>עד כמה מפריע</u></b>
								<b><u>משך זמן ההגעה לעבודה<sup>49</sup></u></b>
								מפריע מאד
160	29	5	24	18	4	--	3	מפריע
190	34	6	28	29	3	--	(2)	לא כל כך מפריע
217	32	6	26	27	3	--	(2)	בכלל לא מפריע
338	52	8	44	29	4	--	3	

<sup>48</sup> כולל לא ידוע ולא רלוונטי

<sup>49</sup> נשאלו רק מי שהשיבו שלוקח להם יותר מרבע שעה

לוח נ.20: הכנסת משק הבית<sup>50</sup> לפי לאום ורמת תפקוד, באלפים

יהודים ואחרים				ערבים				
בריאים	סה"כ מוגבלים	תפקוד בינוני ונמוך	תפקוד גבוה	בריאים	סה"כ מוגבלים	תפקוד בינוני ונמוך	תפקוד גבוה	
2198	517	150	367	430	154	89	65	<sup>51</sup> סה"כ, באלפים
								<u>הכנסה למשק</u>
								<u>בית ברוטו</u>
								עד 2500 ₪
103	52	22	30	36	28	18	10	2501-4000
139	80	29	51	67	40	25	15	4001-6500
301	103	35	68	128	42	22	20	6501-10000
482	106	27	78	101	22	14	8	10001-17000
468	72	13	59	44	8	3	5	+17001
347	36	5	31	13	--	--	--	

<sup>50</sup> לשנים 2004-6

<sup>51</sup> כולל לא ידוע ולא רלוונטי לשנים 2004-6

לוח נ.21: הערכה כלכלית לפי לאום ורמת תפקוד, באלפים

יהודים ואחרים				ערבים				
בריאים	סה"כ מוגבלים	תפקוד בינוני ונמוך	תפקוד גבוה	בריאים	סה"כ מוגבלים	תפקוד בינוני ונמוך	תפקוד גבוה	
2156	500	147	353	400	142	80	62	<b>סה"כ, באלפים<sup>52</sup></b>
								<b><u>מצליחים לכסות את כל ההוצאות החודשיות של משק הבית</u></b>
								כן ללא כל קושי
243	23	4	19	39	5	(2)	3	מצליחים
977	149	34	115	137	19	8	11	לא כל כך
663	190	58	132	180	75	42	34	לחלוטין לא
252	135	49	85	43	42	28	14	
								<b><u>שביעות רצון ממצב כלכלי</u></b>
								מרוצה מאוד
187	15	3	13	33	3	--	(2)	מרוצה
967	134	33	102	152	27	14	14	לא כל כך מרוצה
671	167	44	123	122	34	16	17	בכלל לא מרוצה
327	182	67	116	93	78	49	29	
								<b><u>מצב כלכלי בשנים הקרובות בהשוואה להיום</u></b>
								יותר טוב
1049	142	33	109	224	49	25	24	לא ישתנה
640	157	48	109	99	35	22	13	פחות טוב
264	128	42	85	62	46	26	20	לא ידוע
203	74	24	50	16	12	8	4	

<sup>52</sup> כולל לא ידוע ולא רלוונטי

לוח נ.22: שביעות רצון מהעבודה לפי לאום ורמת תפקוד, באלפים

יהודים ואחרים				ערבים				
בריאים	סה"כ מוגבלים	תפקוד בינוני ונמוך	תפקוד גבוה	בריאים	סה"כ מוגבלים	תפקוד בינוני ונמוך	תפקוד גבוה	
1558	244	41	203	204	30	9	21	<sup>53</sup> סה"כ, באלפים
								<b>שביעות רצון מהעבודה</b>
								מרוצה מאד
554	62	9	53	47	4	(2)	(2)	מרוצה
768	119	20	99	104	12	3	9	לא כל כך מרוצה
173	40	7	33	38	7	(2)	5	לא מרוצה כלל
60	23	5	18	15	7	(2)	4	
								<b>שביעות רצון מהכנסה מעבודה</b>
								מרוצה מאד
153	12	--	10	16	--	--	--	מרוצה
656	70	11	59	77	7	(2)	4	לא כל כך מרוצה
488	86	14	72	68	10	(2)	8	לא מרוצה בכלל
238	71	14	57	42	12	4	7	

<sup>53</sup> כולל לא ידוע ולא רלוונטי

לוח נ.23: שביעות רצון מהחיים לפי לאום ורמת תפקוד, באלפים

יהודים ואחרים				ערבים				
בריאים	סה"כ מוגבלים	תפקוד בינוני ונמוך	תפקוד גבוה	בריאים	סה"כ מוגבלים	תפקוד בינוני ונמוך	תפקוד גבוה	
2156	500	147	353	400	142	80	62	<sup>54</sup> סה"כ, באלפים
								<b>שביעות רצון מהחיים</b>
								מרוצה מאד
767	77	17	60	102	16	7	10	מרוצה
1155	254	67	188	229	65	36	29	לא כל כך מרוצה
197	120	41	79	53	34	19	15	בכלל לא מרוצה
32	47	21	25	16	26	19	7	
								<b>חיך בשנים הקרובות בהשוואה להיום</b>
								חיי יהיו יותר טובים
1276	210	52	158	267	63	32	31	לא ישתנו
562	133	38	95	78	27	16	12	פחות טובים
142	87	32	55	40	37	22	14	לא ידוע
176	71	25	45	15	15	10	4	

לוח נ.24: רווחה וחופשה לפי לאום ורמת תפקוד, באלפים

יהודים ואחרים				ערבים				
בריאים	סה"כ מוגבלים	תפקוד בינוני ונמוך	תפקוד גבוה	בריאים	סה"כ מוגבלים	תפקוד בינוני ונמוך	תפקוד גבוה	
2156	500	147	353	400	142	80	62	<sup>55</sup> סה"כ, באלפים
380	68	21	47	7	4	3	--	עזרה בבית מהם:
								התשלום נעשה ע"י משק הבית
359	52	13	38	4	--	--	--	חופשה בחו"ל ב-12 חודשים
748	112	354	88	80	24	12	11	אחרונים

<sup>54</sup> כולל לא ידוע ולא רלוונטי  
<sup>55</sup> כולל לא ידוע ולא רלוונטי

לוח נ.25: שביעות רצון מקשרים חברתיים לפי לאום ורמת תפקוד, באלפים

יהודים ואחרים				ערבים				
בריאים	סה"כ מוגבלים	תפקוד בינוני ונמוך	תפקוד גבוה	בריאים	סה"כ מוגבלים	תפקוד בינוני ונמוך	תפקוד גבוה	
2156	500	147	353	400	142	80	62	<sup>56</sup> סה"כ, באלפים
								<u>שביעות רצון מיחסים עם קרובי משפחה</u>
1410	259	72	188	244	69	37	32	מרוצה מאד
634	185	55	130	144	61	36	25	מרוצה
83	36	12	24	10	8	5	3	לא כל כך מרוצה
18	15	6	9	(2)	3	(2)	--	בכלל לא מרוצה
6	5	(2)	3	--	--	--	--	אין משפחה
								<u>שביעות רצון מקשרים עם חברים</u>
994	157	39	118	134	34	19	16	מרוצה מאד
916	222	60	163	180	53	27	26	מרוצה
102	27	7	19	13	4	(2)	(2)	לא כל כך מרוצה
12	5	3	3	--	--	--	--	בכלל לא מרוצה

<sup>56</sup> כולל לא ידוע ולא רלוונטי

לוח נ.26 : רמת ביטחון ונגישות לפי לאום ורמת תפקוד, באלפים

יהודים ואחרים				ערבים				
בריאים	סה"כ מוגבלים	תפקוד בינוני ונמוך	תפקוד גבוה	בריאים	סה"כ מוגבלים	תפקוד בינוני ונמוך	תפקוד גבוה	
2156	500	147	353	400	142	80	62	<b>סה"כ, באלפים<sup>57</sup></b>
								<b><u>המידה בה מרגיש בטחון</u></b>
								<b><u>ללכת לבד בשעות</u></b>
								<b><u>החשיכה באזור המגורים</u></b>
772	116	27	89	99	32	17	15	בטוח מאד
908	214	58	155	191	62	37	26	בטוח
333	101	33	68	62	23	12	12	לא כ"כ בטוח
135	62	24	37	46	24	15	9	בכלל לא בטוח
								<b><u>מידת הפרעה של מספר</u></b>
								<b><u>המדרגות שיש עד לדירה</u></b>
97	55	26	29	24	22	15	7	מפריע מאד
139	53	20	32	47	27	18	10	מפריע
191	45	14	32	74	18	10	8	לא כ"כ מפריע
934	180	41	140	203	53	24	29	בכלל לא מפריעה
629	131	35	96	39	16	10	5	יש מעלית/אין מדרגות

<sup>57</sup> כולל לא ידוע ולא רלוונטי