

המטה לשילוב אנשים עם מוגבלות
בשוק העבודה

**אנשים עם מוגבלות בישראל
דיוקן האוכלוסייה ומאפייני תעסוקה
2002-2006**

אוגוסט 2009

הקדמה

הדרה חברתית של קבוצות אוכלוסיה שונות הינה תופעה המאפיינת את החברה הישראלית בכלל ואת שוק העבודה הישראלי בפרט. אחת האוכלוסיות היותר מודרות מבחינה חברתית ותעסוקתית היא אוכלוסיית האנשים עם מוגבלות. אף על פי שמדובר באוכלוסיה שמרבית מהנמנים עליה הינם בגיל העבודה, פוטנציאל תעסוקתי זה אינו ממומש דיו, בפועל, שוק העבודה בישראל אינו נגיש לאוכלוסיה זו, כמו גם לאוכלוסיות מודרות אחרות.

על-אף העובדה שבישראל נערכים, מזה שנים, סקרים ממשלתיים שונים ביחס למאפייניה של כלל האוכלוסייה, טרם נוצר מאגר נתונים ממשלתי מובנה באשר לכל אותן אוכלוסיות ייחודיות, המהוות יעד מרכזי למדיניות עידוד תעסוקה ברמה הלאומית וכחלק לא מבוטל ממדיניות ממשלת ישראל בעשור האחרון.

תרומת אוגדן הנתונים על אוכלוסיית האנשים עם מוגבלות, אשר נערך לאחרונה במטה לשילוב אנשים עם מוגבלות בשוק העבודה במשרד התמ"ת, הינה בראש ובראשונה ליצירת מסד נתונים שיטתי ומובנה, אשר משרטט את דיוקנה המפורט של אוכלוסיה זו, החל בנתונים סוציודמוגרפיים בסיסיים, עבור במאפיינים תעסוקתיים וכלה בנתונים אודות מדדי שביעות רצון מהחיים.

אוגדן הנתונים מבוסס על הסקר החברתי של הלמ"ס לשנים 2002-2006, ומכיל, כאמור, מידע סטטיסטי רב ומגוון. בכך, מסייע האוגדן בהכרת מאפייניה הכלליים של אוכלוסיית האנשים עם מוגבלות בישראל והוא עתיד לאפשר בהמשך, מעקב ארוך טווח אחר התפתחויות ושינויים בדפוסי התעסוקה ובמאפיינים סוציו דמוגרפיים נוספים של אוכלוסייה זו. האוגדן אמור לשמש בעיקר את קובעי המדיניות העוסקים בקידומה היומיומי של אוכלוסיית האנשים עם מוגבלות כמו גם את קהילת החוקרים מהאקדמיה.

מלאכת איסוף הנתונים, ריכוז הממצאים והפקת אוגדן הנתונים הסתייעה הודות לעבודתן של רונית הריס ומרים גרינשטיין שתכננו וערכו את העיבודים הסטטיסטיים ומיכל אלפסי, חוקרת ורכזת תחום מחקר אנשים עם מוגבלות במטה לשילוב אנשים עם מוגבלות בשוק העבודה, ועל כך נתונה להם תודתי.

בברכה,

בני פפרמן

מנהל המטה

מטרת האוגדן

אוגדן נתונים זה בא למפות לראשונה את מאפייניהם של אנשים עם מוגבלות בדרגות התפקוד השונות בישראל בשנים האחרונות. מטרת האוגדן לספק אומדנים כלליים ביחס לאוכלוסיה זו החל ממאפייני רקע וכלה במאפייני השכלה, תעסוקה ורמת חיים.

מקור הנתונים והאוכלוסיה

אוגדן זה מציג נתונים על אנשים עם מוגבלות בהסתמך על הסקרים החברתיים לשנים 6-2002 של הלשכה המרכזית לסטטיסטיקה עבור גילאי העבודה העיקריים 20-64. השאלות המתייחסות לנושא המוגבלות לא נשאלו ב-2007 ולכן שנה זו אינה נכללת. מאחר ומספר התצפיות של משיבים מוגבלים בסקר זה מועט למדי, האומדנים לכל שנה הנם בעלי מהימנות נמוכה. לפיכך חוברו הנתונים מכלל הסקרים החברתיים לשנים אילו ביחד ונערך עליהם ממוצע רב שנתי.

במסגרת הסקרים החברתיים נכללת כל האוכלוסייה של מדינת ישראל בגילאים אלו. אוכלוסיית הסקר כוללת גם את דיירי המוסדות אשר שוהים במוסד שלא לצרכים טיפוליים (כגון: מעונות סטודנטים, מרכזי קליטה ותוכניות דיור מוגן לאוכלוסיה המבוגרת). עולים חדשים נכללו באוכלוסיית הסקר, רק אם שהו לפחות 6 חודשים בארץ.

לא נכללים באוכלוסיית הסקר דיירים במוסדות טיפוליים (כגון בתי אבות, בתי חולים כרוניים ובתי סוהר); תושבים ישראלים אשר שוהים בחו"ל למעלה משנה ברציפות בעת הסקר; דיפלומטים ועולים אשר הגיעו ארצה חצי שנה לפני מועד הריאיון לכל המאוחר; שבטי בדווים והגרים מחוץ ליישובים. היות שלא נכללים דיירי מוסדות טיפוליים, יש כאן הערכת חסר לאנשים עם מוגבלות שכלית.

אוכלוסיית האוגדן

השאלה הראשונה בסקר החברתי בנושא מוגבלות הינה 'האם יש לך בעיה בריאותית או פיזית כלשהי הקיימת שישה חודשים או יותר'. מי שהשיבו בחיוב על שאלה זו נשאלו 'עד כמה בעיה זו מפריעה לך בפעילויות היומיום' על סקאלה של מפריעה מאד ועד בכלל לא מפריעה. לצורך כתיבת האוגדן התייחסנו רק למי שהשיבו כי הבעיה הבריאותית מפריעה להם מאד או מפריעה או לא כל כך מפריעה. כלומר, לא נכללו בעיבודים הסטטיסטים כל מי שהשיבו כי הבעיה הבריאותית בכלל לא מפריעה להם, אשר בכל מקרה לא נשאלים אודות מידת ההגבלה בהליכה, רחצה, הלבשה ואכילה. אם כך, מדובר בדיווחים עצמיים של הפרט אודות מידת ההפרעה של המגבלה בחיי היומיום, תוך התייחסות לרמת התפקוד שלו (תפקוד מלא, חלקי ומועט) כפי שנקבעה על ידי חוקרי מינהל מחקר וכלכלה על פי אמות מידה פיזיות (אמות מידה אלו מתייחסות למידת הקושי של הפרט בהליכה, רחצה, הלבשה ואכילה).

הגדרת המשתנים

הגדרת רמות התפקוד מסתמכת על התייחסות נפרדת לנושא של אכילה, רחצה והלבשה והתייחסות נפרדת להליכה מחוץ ובתוך הבית. לאחר מכן נבנה משתנה המשלב בין נושאים אלו. בשלב הבא משתנה זה קובץ לשלוש הקטגוריות עליהן מסתמך אוגדן נתונים זה:

קטגוריה ראשונה הוגדרה **כתפקוד מלא** ונכללו בה מי שהולכים מחוץ ובתוך הבית ללא קושי ומתפקדים באופן מלא מבחינת רחצה, הלבשה ואכילה. קטגוריה שניה הוגדרה **כתפקוד חלקי** ונכללו בה מי שהולכים או בחוץ או בבית עם קושי מסוים או מי שתפקודם מבחינת רחצה, הלבשה ואכילה הינה חלקית או חסרה.

קטגוריה שלישית הוגדרה **כתפקוד מועט** ונכללו בה מי שהולכים בחוץ ובבית עם עזרה ובקושי וכן שתפקודם מבחינת הלבשה, אכילה ורחצה הינם מלא או חלקי וחסר וגם מי שאינם יכול ללכת מחוץ לבית (ראה פירוט בנספח ב).

מפאת מיעוט של מקרים בחלק מהקטגוריות (כפי שעולה מלוח 1 המופיע מטה), בחרנו להציג באוגדן זה נתונים לגבי כל דרגות התפקוד ברמת מוגבלות מפריעה מאד, במוגבלות מפריעה את בעלי התפקוד המלא והחלקי ואת הסה"כ שבו נכלל גם התפקוד המועט. במוגבלות הלא כל כך מפריעה נציג את בעלי התפקוד המלא. כל הנתונים באוגדן יושוו למי שאינם מוגבלים כלל.

990 אלף דיווחו שיש להם בעיה בריאותית או פיזית שנמשכת שישה חודשים לפחות. מתוכם 840 אלף דיווחו כי הבעיה מפריעה להם מאד, או מפריעה או לא כל כך מפריעה. **מקובל לאמוד את שיעור האנשים עם מוגבלות כמי שמוגבלותם מפריעה להם מאד או מפריעה, שהם 643 אלף המהווים 18.1% מסך האוכלוסייה¹.**

עיקרי הממצאים יתייחסו להבדלים בדרגות התפקוד במוגבלות המפריעה מאוד, אלא אם צוין אחרת.

לוח 1: אנשים עם מוגבלות לפי רמות תפקוד

סה"כ	תפקוד מועט	תפקוד חלקי	תפקוד מלא	
				אלפים
840	37	198	605	סה"כ
250	30	112	108	מפריעה מאד
393	7	79	307	מפריעה
197	0.4	7	190	לא כל כך מפריעה
				אחוזים
				רמת מוגבלות
100	11.9	45.0	43.2	מפריעה מאד
100	1.7	20.0	78.3	מפריעה
100	0.3	3.5	96.2	לא כל כך מפריעה

¹ יצויין כי האומדן המוצג בפרסום של נציבות שוויון זכויות לאנשים עם מוגבלות לשנת 2006 הינו 1440 אלף. מדובר אם כן באומדן גבוה יותר, וזאת משתי סיבות עיקריות. ראשית, באומדן הנציבות נכללו אוכלוסיות שאינן בסקר החברתי, כגון דרי מוסדות טיפוליים ומי שמתגוררים מחוץ ליישובים מוכרים (בעיקר בדואים בנגב). לעומת זאת, באוגדן המטה לשילוב אנשים עם מוגבלות בשוק העבודה התבססנו אך ורק על אוכלוסיית הסקר החברתי. שנית, אומדן הנציבות מתייחס לכלל האוכלוסייה, בעוד שאומדננו מתייחס למי שנמצאים בגיל העבודה. אם מוציאים מאומדן הנציבות את אוכלוסיית הילדים והקשישים ומתייחסים רק לכוח העבודה, מתקבל אומדן ומצטמצם הפער.

תוכן עניינים

שער 1 - מאפייני רקע אישיים	עמ' 7
לוח 1 – מגדר גיל ומצב משפחתי לפי דרגת מוגבלות ורמת תפקוד, אחוזים מסה"כ	9
לוח 2- ארץ לידה, ותק, לאום והגדרה דתית לפי דרגת מוגבלות ורמת תפקוד, אחוזים מסה"כ	10
לוח 3 - מאפייני מגורים לפי דרגת מוגבלות ורמת תפקוד, אחוזים מסה"כ	11
לוח 4-מחוז מגורים ויישובים לפי גודל לפי דרגת מוגבלות ורמת תפקוד, אחוזים מסה"כ	12
לוח 5 – מחוז מגורים לפי דרגת מוגבלות ורמת תפקוד, אחוזים מסה"כ	13
לוח 6-מאפייני פריון לפי דרגת מוגבלות ורמת תפקוד, אחוזים מסה"כ	13
לוח 7- מצב בריאות ורמת תפקוד לפי דרגת מוגבלות ורמת תפקוד, אחוזים מסה"כ	14

שער 2 - השכלה ואוריינות	עמ' 15
לוח 8 - תעודה אחרונה לפי דרגת מוגבלות ורמת תפקוד, אחוזים מסה"כ	16
לוח 8א - תעודה אחרונה לבני 20-39 לפי דרגת מוגבלות ורמת תפקוד, אחוזים מסה"כ	16
לוח 8ב - תעודה אחרונה לבני 40-64 לפי דרגת מוגבלות ורמת תפקוד, אחוזים מסה"כ	17
לוח 9- בית ספר אחרון ושנות לימוד לפי דרגת מוגבלות ורמת תפקוד לשנים 6-2005 אחוזים מסה"כ	18
לוח 10 - ידיעת אנגלית לפי דרגת מוגבלות ורמת תפקוד לשנים 6-2003	18
לוח 11 - שימוש במחשב לפי דרגת מוגבלות ורמת תפקוד, אחוזים מסה"כ	19

שער 3 - תרומה לחברה-התנדבות ושירות צבאי או לאומי	עמ' 20
לוח 12 - התנדבות לפי דרגת מוגבלות ורמת תפקוד, אחוזים מסה"כ	21
לוח 13 - שירות צבאי ושירות לאומי לפי דרגת מוגבלות ורמת תפקוד שנים 9-2005, אחוזים מסה"כ	21
לוח 14 - שירות צבאי ושירות לאומי בגיל 20-29 לפי דרגת מוגבלות ורמת תפקוד שנים 6-2005	22

שער 4 – תעסוקה	עמ' 23
לוח 15- כוח עבודה שבועי ומעמד בעבודה לפי דרגת מוגבלות ורמת תפקוד, אחוזים מסה"כ	25
לוח 15א - כוח עבודה שבועי לבני 20-39 לפי דרגת מוגבלות ורמת תפקוד, אחוזים מסה"כ	26
לוח 15ב - כוח עבודה שבועי לבני 40-64 לפי דרגת מוגבלות ורמת תפקוד, אחוזים מסה"כ	26
לוח 16 - ענף כלכלי ומשלח יד לפי דרגת מוגבלות ורמת תפקוד, אחוזים מסה"כ	27
לוח 17 - משלח יד לפי דרגת מוגבלות ורמת תפקוד, אחוזים מסה"כ	28
לוח 18 - שעות עבודה והיקף משרה לפי דרגת מוגבלות ורמת תפקוד, אחוזים מסה"כ	29
לוח 19- מספר מפרנסים ושכר חודשי למועסקים לפי דרגת מוגבלות ורמת תפקוד, אחוזים מסה"כ	30
לוח 20 - וותק ותחושת בטחון לפי דרגת מוגבלות ורמת תפקוד, אחוזים מסה"כ	31
לוח 21 - משך זמן ההגעה לעבודה לפי דרגת מוגבלות ורמת תפקוד, אחוזים מסה"כ	32
לוח 22 - פעילות עיקרית ב- 12 החודשים האחרונים, לפי דרגת מוגבלות ורמת תפקוד, ב- % מסה"כ	33

שער 5 - מדדי רמת חיים ושביעות רצון	
עמ' 34	
35	לוח 23 - הכנסת משק הבית לפי דרגת מוגבלות ורמת תפקוד, אחוזים מסה"כ
36	לוח 24 - הערכה כלכלית לפי דרגת מוגבלות ורמת תפקוד, אחוזים מסה"כ
37	לוח 25 - שביעות רצון מהעבודה לפי דרגת מוגבלות ורמת תפקוד, אחוזים מסה"כ
38	לוח 26 - שביעות רצון מהחיים לפי דרגת מוגבלות ורמת תפקוד, אחוזים מסה"כ
39	לוח 27 - רווחה וחופשה לפי דרגת מוגבלות ורמת תפקוד, אחוזים מסה"כ
40	לוח 28 - שביעות רצון מקשרים חברתיים לפי דרגת מוגבלות ורמת תפקוד, אחוזים מסה"כ
41	לוח 29 - רמת בטחון ונגישות לפי דרגת מוגבלות ורמת תפקוד, אחוזים מסה"כ

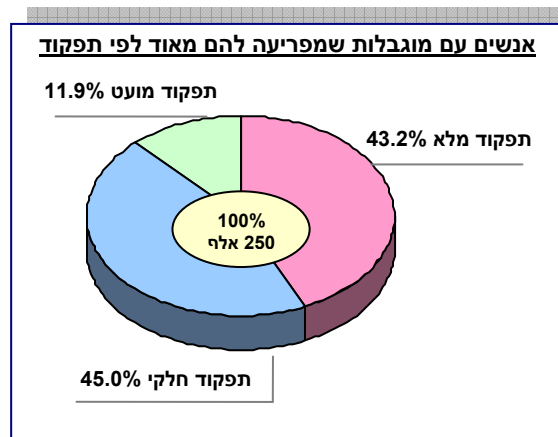
רשימת נספחים	
עמ' 42	
	נספח א -
עמ' 43	שאלון (שאלות הסקר החברתי של הלמ"ס)
	נספח ב -
עמ' 45	ב.1. מתודולוגיה
עמ' 46	ב.2. בניית רמות התפקוד
	נספח ג -
עמ' 47	מילון מונחים סטטיסטיים
	נספח ד -
עמ' 48	רשימת לוחות (באלפים)
	לוח נ.ג.1 - מגדר, גיל ומצב משפחתי לפי דרגת מוגבלות ורמת תפקוד, באלפים
	48
עמ' 49	לוח נ.ג.2 - ארץ לידה, ותק, לאום והגדרה דתית לפי דרגת מוגבלות ורמת תפקוד, באלפים
עמ' 49	לוח נ.ג.3 - מאפייני מגורים לפי דרגת מוגבלות ורמת תפקוד, באלפים
עמ' 51	לוח נ.ג.4 - מחוז מגורים ויישובים לפי גודל לפי דרגת מוגבלות ורמת תפקוד, באלפים
עמ' 52	לוח נ.ג.6 - מאפייני פריון לפי דרגת מוגבלות ורמת תפקוד, באלפים
עמ' 53	לוח נ.ג.7 - מצב בריאות ורמת תפקוד לפי דרגת מוגבלות ורמת תפקוד, באלפים
עמ' 53	לוח נ.ג.8 - תעודה אחרונה לפי דרגת מוגבלות ורמת תפקוד, באלפים
עמ' 54	לוח נ.ג.8א - תעודה אחרונה לבני 20-39 לפי דרגת מוגבלות ורמת תפקוד, באלפים
עמ' 54	לוח נ.ג.8ב - תעודה אחרונה לבני 40-64 לפי דרגת מוגבלות ורמת תפקוד, באלפים
עמ' 55	לוח נ.ג.9 - בית ספר אחרון ושנות לימוד לפי דרגת מוגבלות ורמת תפקוד לשנים 6-2005, באלפים
עמ' 55	לוח נ.ג.10 - ידיעת אנגלית לפי דרגת מוגבלות ורמת תפקוד לשנים 6-2003, באלפים
עמ' 56	לוח נ.ג.11 - שימוש במחשב לפי דרגת מוגבלות ורמת תפקוד, באלפים
עמ' 57	לוח נ.ג.12 - התנדבות לפי דרגת מוגבלות ורמת תפקוד, באלפים
עמ' 57	לוח נ.ג.13 - שירות צבאי ושירות לאומי לפי דרגת מוגבלות ורמת תפקוד שנים 9-2005, באלפים
	לוח נ.ג.14 - שירות צבאי ושירות לאומי בגיל 20-29 לפי דרגת מוגבלות ורמת תפקוד שנים 6-2005, באלפים
עמ' 58	לוח נ.ג.15 - כוח עבודה שבועי ומעמד בעבודה לפי דרגת מוגבלות ורמת תפקוד, באלפים
עמ' 59	לוח נ.ג.15א - כוח עבודה שבועי לבני 20-39 לפי דרגת מוגבלות ורמת תפקוד, באלפים
עמ' 59	לוח נ.ג.15ב - כוח עבודה שבועי לבני 40-64 לפי דרגת מוגבלות ורמת תפקוד, באלפים

- 60 לוח נ.ג.16 - ענף כלכלי ומשלח יד לפי דרגת מוגבלות ורמת תפקוד, באלפים
- 61 לוח נ.ג.17 - משלח יד לפי דרגת מוגבלות ורמת תפקוד, באלפים
- 62 לוח נ.ג.18 - שעות עבודה והיקף משרה לפי דרגת מוגבלות ורמת תפקוד, באלפים
- 63 לוח נ.ג.19 - מספר מפרנסים ושכר חודשי למועסקים לפי דרגת מוגבלות ורמת תפקוד, באלפים
- 64 לוח נ.ג.20 - וותק ותחושת בטחון לפי דרגת מוגבלות ורמת תפקוד, באלפים
- 65 לוח נ.ג.21 - משך זמן ההגעה לעבודה לפי דרגת מוגבלות ורמת תפקוד, באלפים
- 66 לוח נ.ג.22 - פעילות עיקרית ב-12 החודשים האחרונים, לפי דרגת מוגבלות ורמת תפקוד, באלפים
- 66 לוח נ.ג.23 - הכנסת משק הבית לפי דרגת מוגבלות ורמת תפקוד, באלפים
- 67 לוח נ.ג.24 - הערכה כלכלית לפי דרגת מוגבלות ורמת תפקוד, באלפים
- 68 לוח נ.ג.25 - שביעות רצון מהעבודה לפי דרגת מוגבלות ורמת תפקוד, באלפים
- 69 לוח נ.ג.26 - שביעות רצון מהחיים לפי דרגת מוגבלות ורמת תפקוד, באלפים
- 69 לוח נ.ג.27 - רווחה וחופשה לפי דרגת מוגבלות ורמת תפקוד, באלפים
- 70 לוח נ.ג.28 - שביעות רצון מקשרים חברתיים לפי דרגת מוגבלות ורמת תפקוד, באלפים
- 71 לוח נ.ג.29 - רמת בטחון ונגישות לפי דרגת מוגבלות ורמת תפקוד, באלפים

שער 1 - מאפייני רקע אישיים וסביבתיים

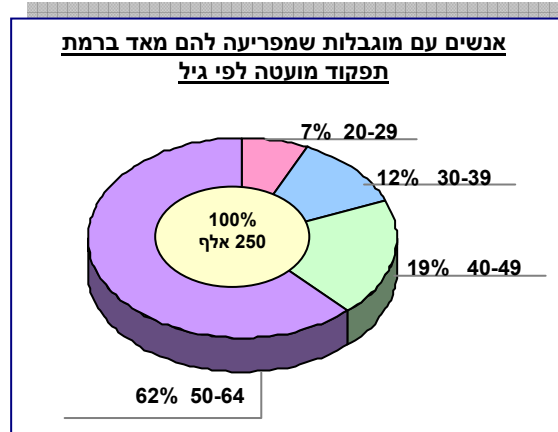
עיקרי ממצאים

- 18.1% מכלל האוכלוסייה דיווחו כי הם סובלים מבעיה רפואית או פיזית שנמשכת לפחות שישה חודשים, שמפריעה להם מאוד או מפריעה בתפקודי היומיום. מדובר ב 840 אלף אנשים, מהם 250 אלף אנשים עם מוגבלות שמפריעה להם מאוד, 393 אלף אנשים עם מוגבלות שמפריעה להם ו – 197 אלף אנשים שהמוגבלות לא כל כך מפריעה להם בתיפקודי היומיום.



- מתוך 250 אלף אנשים עם מוגבלות שמפריעה להם מאוד, 108 אלף (43.2%) הם בתפקוד מלא², 112 אלף (45.0%) הם בתפקוד חלקי ו-30 אלף (11.9%) בתפקוד מועט.

- בקרב בעלי התפקוד המועט ברמת מוגבלות מפריעה מאוד, אחוז האנשים עם מוגבלות הולך וגדל לפי גיל. כך, חלקם של בני 20 – 29 עמד על כ – 7% בעוד שחלקם של בני 50 – 64 עמד על כ – 62%.



- כ – 67% מבעלי התפקוד המועט בקרב אנשים עם מוגבלות שמפריעה להם מאוד הינם נשואים, בהשוואה ל 13% רווקים ו כ – 20% גרושים או אלמנים. נמצא ייצוג יתר לגרושים ולאמנים בקרב אנשים עם מוגבלות שמפריעה להם מאוד (15.8%) בהשוואה למי שהמוגבלות לא כ"כ מפריעה להם (8.5%) ולאנשים ללא מוגבלות (6.6%).

- חלקם של ילידי אסיה – אפריקה עם מוגבלות שמפריעה להם מאוד הינו 17.8%, שיעור הגבוה כמעט פי 2 ממשקלם באוכלוסיית האנשים ללא מוגבלות (7.2%).

- 82.8% מהאנשים עם מוגבלות שמפריעה להם מאוד הינם אזרחים וותיקים והיתר (17.8%) הינם עולים חדשים. השיעורים הללו דומים לשיעורן של אוכלוסיות אלו בקרב אוכלוסיית האנשים ללא מוגבלות.

² ייחודו של אוגדן זה הוא ביצירת משתנה חדש המתייחס לרמת התפקוד של האדם עם המוגבלות, זאת על בסיס יכולתו לאכול, להתרחץ, להתלבש וללכת מחוץ ובתוך הבית ללא קושי. להרחבה ראה פרק הגדרת המשתנים באוגדן וכן נספח ב ובו הרחבה אודות המתודולוגיה.

- חלקם של ערבים עם מוגבלות שמפריעה להם מאוד הינו 30.5%, שיעור הגבוה כמעט פי 2 ממשקלם באוכלוסיית האנשים ללא מוגבלות (16.2%).
- חלקם של חרדים עם מוגבלות שמפריעה להם מאוד הינו 3.8%, שיעור הנמוך משיעורם באוכלוסיית האנשים ללא מוגבלות (9%).
- כ – 70% מכלל האנשים עם מוגבלות שמפריעה להם מאוד (בכל דרגות התפקוד) הינם בעלי דירה אחת, בדומה לשיעור בעלי דירה אחת מקרב אנשים ללא מוגבלות. עם זאת, בתוך קבוצה זו ישנם הבדלים בגודל הדירה לפי רמות התפקוד, כך ש 20.5% מבעלי התפקוד המלא מדווחים על דירה בעלת 4.5 חדרים או יותר, בהשוואה ל כ – 15% – 16% בקרב שתי רמות התפקוד האחרות.
- כ- 24% מהאנשים עם מוגבלות שמפריעה להם מאוד מתגוררים באזור הצפון, בהשוואה ל כ – 5% בלבד באזור ירושלים.
- ל 57.3% מהאנשים עם מוגבלות שמפריעה להם מאוד ישנם 1-3 ילדים, בהשוואה לכ 76% באוכלוסיית האנשים ללא מוגבלות. ל 9% ישנם שבעה ילדים או יותר, בהשוואה ל כ – 4% באוכלוסיית האנשים ללא מוגבלות. עוד ניתן לראות כי ישנו ייצוג חסר לבעלי ילדים בגילאי 0 – 5 בקרב אנשים עם מוגבלות שמפריעה להם מאוד (20.3%) בהשוואה לאוכלוסיית האנשים ללא מוגבלות (31.7%).
- כצפוי ישנם הבדלים גדולים בהגדרת מצב הבריאות בשלוש דרגות התפקוד, כך שבקרב אנשים עם מוגבלות שמפריעה להם מאוד, כ – 21% מבעלי התפקוד המלא מדווחים שמצב בריאותם לא טוב בכלל לעומת 50.2% מקרב בעלי התפקוד החלקי ו-66% מקרב בעלי התפקוד המועט.

לוח 1 - גיל ומצב משפחתי לפי דרגת מוגבלות ורמת תפקוד, אחוזים מסה"כ

המשתנה	מוגבלות מפריעה מאד			מוגבלות מפריעה		מוגבלות לא כל כך מפריעה	אין מוגבלות	סה"כ
	תפקוד מועט	תפקוד חלקי	תפקוד מלא	תפקוד חלקי	תפקוד מלא	תפקוד מלא		
סה"כ, נאלפים	30	112	108	393	308	79	190	2556
מין	100%	100%	100%	100%	100%	100%	100%	100%
גברים	47.4	45.7	45.7	45.8	47.1	41.3	52.8	49.4
נשים	52.6	54.3	54.3	54.2	52.9	58.7	47.2	50.6
גיל	100%	100%	100%	100%	100%	100%	100%	100%
20-29	7.2	7.7	15.7	14.3	15.9	8.7	20.6	35.2
30-39	11.9	15.6	19.5	18.4	19.3	14.6	18.9	27.8
40-49	18.6	25.3	28.0	25.5	26.2	23.4	24.0	19.5
50-64	62.4	51.4	36.8	41.9	38.6	53.3	36.5	17.6
גיל ממוצע	50.1	47.8	43.7	44.9	43.9	48.2	42.9	36.5
מצב משפחתי	100%	100%	100%	100%	100%	100%	100%	100%
נשוי	67.2	74.1	68.6	69.9	68.8	75.6	70.3	66.0
רווק	13.0	9.6	17.4	15.9	17.4	9.6	21.2	27.4
גרוש, אלמן	19.8	16.3	14.0	14.1	13.8	14.8	8.5	6.6

לוח 2³ - ארץ לידה, ותק, לאום והגדרה דתית לפי דרגת מוגבלות ורמת תפקוד, אחוזים מסה"כ

המשתנה	מוגבלות מפריעה מאד			מוגבלות מפריעה		מוגבלות	אין
	סה"כ	תפקוד מלא	תפקוד חלקי	תפקוד מלא	תפקוד חלקי	לא כל כך מפריעה	מוגבלות
סה"כ, באלפים	250	108	112	30	393	308	2556
ארץ לידה	100%	100%	100%	100%	100%	100%	100%
ישראל	60.4	59.0	62.7	56.2	54.5	54.0	71.3
אירופה-אמ'	21.8	26.1	17.7	22.2	29.9	31.4	21.5
אסיה-אפ'	17.8	14.9	19.6	21.6	15.7	14.6	7.2
ותק בארץ	100%	100%	100%	100%	100%	100%	100%
עולים	17.8	19.8	15.5	17.9	22.0	21.0	15.1
ותיקים	82.2	80.2	84.5	82.1	78.0	79.0	84.9
לאום	100%	100%	100%	100%	100%	100%	100%
יהודים	69.5	79.5	60.7	65.5	81.6	86.0	83.8
ערבים	30.5	20.5	39.3	34.5	18.4	14.0	16.2
הגדרה דתית	100%	100%	100%	100%	100%	100%	100%
חרדים	3.8	3.8	4.5	--	5.9	5.9	9.0
דתיים	9.6	8.2	10.3	13.3	8.9	8.9	9.2
מסורתיים	53.7	51.0	58.1	49.9	45.3	43.0	35.6
חילונים	32.9	36.9	27.0	35.0	39.8	42.1	46.1

³ הסימון – מראה על אומדן אוכלוסייה הנמוך מ-1300 בתא. הסימון () מראה על אומדן אוכלוסייה הנמוך מ-3000 בתא.

לוח 3⁴ - מאפייני מגורים לפי דרגת מוגבלות ורמת תפקוד, אחוזים מסה"כ

המשתנה	מוגבלות מפריעה מאד			מוגבלות מפריעה			מוגבלות לא כל כך מפריעה	אין מוגבלות
	סה"כ	תפקוד מלא	תפקוד חלקי	סה"כ	תפקוד מלא	תפקוד חלקי	תפקוד מלא	סה"כ
סה"כ, באלפים ⁵	250	108	112	30	393	308	79	2556
<u>בעלות על דירה</u>	100%	100%	100%	100%	100%	100%	100%	100%
אחת	69.5	68.4	70.1	70.5	66.8	65.9	70.9	69.7
יותר מאחת	4.3	4.5	4.3	3.4	6.9	7.6	4.7	7.3
אין דירה	26.3	27.1	25.6	26.1	26.3	26.5	24.4	23.1
<u>מס' חדרים</u>	100%	100%	100%	100%	100%	100%	100%	100%
<u>בדירה</u>								
0.5-1	2.6	2.2	2.8	3.2	2.2	2.1	--	1.9
1.5-2	9.8	8.0	12.2	(7.5)	7.6	7.0	9.3	6.3
2.5-3	34.5	32.9	34.7	40.3	32.6	31.2	38.9	27.5
3.5-4	35.7	36.4	35.6	32.9	35.8	36.2	33.2	34.6
+4.5	17.4	20.5	14.7	16.1	21.9	23.5	16.4	29.8
<u>ממוצע מס' חדרים</u>	3.3	3.5	3.3	3.3	3.5	3.5	3.3	3.7
<u>מס' חדרים לנפש</u>	2.3	2.3	2.2	2.4	2.4	2.4	2.2	2.4

⁴ הסימון – מראה על אומדן אוכלוסייה הנמוך מ-1300 בתא. הסימון () מראה על אומדן אוכלוסייה הנמוך מ-3000 בתא.
⁵ כולל לא ידוע ולא רלוונטי

לוח 4⁶ - מחוז מגורים וישובים לפי גודל לפי דרגת מוגבלות ורמת תפקוד, אחוזים מסה"כ

המשתנה	מוגבלות מפריעה מאד			מוגבלות מפריעה		מוגבלות לא כל כך מפריעה	אין מוגבלות
	סה"כ	תפקוד מלא	תפקוד חלקי	סה"כ	תפקוד מלא	תפקוד חלקי	סה"כ
סה"כ נאלפים	250	108	112	30	393	308	2556
מחוז	100%	100%	100%	100%	100%	100%	100%
ירושלים	5.3	6.1	4.4	(5.6)	9.0	9.0	10.6
צפון	23.7	18.8	28.2	25.0	16.9	14.7	16.8
חיפה	15.8	14.9	16.6	16.5	12.4	12.0	12.8
מרכז	21.4	22.6	20.3	20.3	23.4	24.6	24.6
תל אביב	15.7	17.8	13.8	14.2	18.2	19.5	18.9
דרום	16.6	17.9	15.2	17.8	17.5	17.3	12.9
יהודה ושומרון	1.5	(1.9)	(1.4)	0.6	2.6	2.9	3.4
יישובים וצורת ישוב	100%	100%	100%	100%	100%	100%	100%
אשדוד	1.3	(1.6)	--	--	1.4	1.5	1.2
ראשלי"צ	2.8	3.5	2.6	--	4.3	4.6	3.6
ירושלים	3.8	4.3	3.2	--	6.3	6.3	7.6
תל אביב	5.1	5.8	3.9	7.2	6.6	7.3	6.5
חיפה	4.5	5.1	4.3	3.2	5.0	5.3	4.1
100-199 אלף	21.2	23.2	19.7	19.3	24.9	26.1	20.2
50-99 אלף	9.2	8.8	9.6	7.4	9.2	9.0	9.4
20-49 אלף	45.9	40.9	50.2	48.9	36.8	34.4	39.2
יישוב כפרי יהודי	4.7	5.9	3.7	--	4.9	5.3	7.5
יישוב כפרי ערבי	1.5	--	1.7	--	0.8	0.2	0.6

⁶ הסימון – מראה על אומדן אוכלוסייה הנמוך מ-1300 בתא. הסימון () מראה על אומדן אוכלוסייה הנמוך מ-3000 בתא.

לוח 5 – מחוז מגורים לפי דרגת מוגבלות ורמת תפקוד, אחוזים מסה"כ

המשתנה	מוגבלות מפריעה מאד			מוגבלות מפריעה			מוגבלות לא כל כך מפריעה		אין מוגבלות
	סה"כ	תפקוד מלא	תפקוד חלקי	סה"כ	תפקוד מלא	תפקוד חלקי	תפקוד מלא	סה"כ	
ירושלים	100%	3.8	1.9	1.4	0.5	10.1	7.9	4.4	77.8
צפון	100%	10.0	3.4	5.3	1.2	11.2	7.6	3.6	72.3
חיפה	100%	8.6	3.5	4.0	1.1	10.6	8.0	5.7	70.7
מרכז	100%	6.1	2.8	2.6	0.7	10.6	8.7	6.0	72.0
תל אביב	100%	5.8	2.8	2.3	0.6	10.6	8.9	6.0	71.8
דרום	100%	8.5	3.9	3.5	1.1	14.1	10.9	6.0	67.4
יהודה ושומרון	100%	3.5	1.9	1.5	0.2	9.4	8.0	3.8	78.7

לוח 6⁷-מספר ילדים לפי דרגת מוגבלות ורמת תפקוד, אחוזים מסה"כ

המשתנה	מוגבלות מפריעה מאד			מוגבלות מפריעה			מוגבלות לא כל כך מפריעה		אין מוגבלות
	סה"כ	תפקוד מלא	תפקוד חלקי	תפקוד מועט	תפקוד מלא	תפקוד חלקי	תפקוד מלא	סה"כ	
סה"כ באלפים ⁸	250	108	112	30	308	79	190	2556	
דיווחו שנולדו להם ילדים	100%	100%	100%	100%	100%	100%	100%	100%	100%
מהם: מספר ילדים שנולדו									
1-3	57.3	64.7	50.8	56.0	71.5	51.0	76.4	76.1	
4-6	33.7	30.2	38.1	29.5	23.5	31.7	19.2	20.2	
+7	9.0	5.1	11.1	14.5	5.1	17.2	4.4	3.7	
יש ילדים בגיל 0-5	20.3	23.8	19.4	11.5	21.0	18.6	18.7	31.7	
יש ילדים בגילאי 6-17	44.5	44.6	46.5	36.9	44.0	41.7	40.5	45.0	

⁷ הסימון – מראה על אומדן אוכלוסייה הנמוך מ-1300 בתא. הסימון () מראה על אומדן אוכלוסייה הנמוך מ-3000 בתא
⁸ כולל לא ידוע ולא רלוונטי

לוח 7⁹ - מצב בריאות ורמת תפקוד לפי דרגת מוגבלות ורמת תפקוד, אחוזים מסה"כ

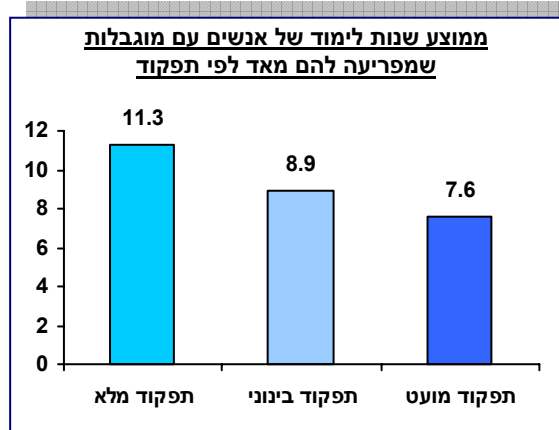
המשתנה	מוגבלות מפריעה מאד			מוגבלות מפריעה			מוגבלות	אין
	סה"כ	תפקוד מלא	תפקוד חלקי	תפקוד מועט	סה"כ	תפקוד מלא	תפקוד חלקי	לא כל כך מפריעה
סה"כ באלפים ¹⁰	250	108	112	30	393	308	79	190
<u>מצב בריאות</u>	100%	100%	100%	100%	100%	100%	100%	100%
טוב מאד	5.2	7.7	3.1	--	9.0	10.5	3.7	16.8
טוב	15.1	24.0	9.1	(6.1)	37.4	42.3	20.3	56.0
לא כל כך טוב	40.2	47.5	37.6	23.7	46.5	43.0	58.8	26.1
לא טוב בכלל	39.5	20.8	50.2	66.0	7.1	4.2	17.2	1.1

⁹ הסימון – מראה על אומדן אוכלוסייה הנמוך מ-1300 בתא. הסימון () מראה על אומדן אוכלוסייה הנמוך מ-3000 בתא
¹⁰ כולל לא ידוע ולא רלוונטי

שער 2 - השכלה ואוריינות

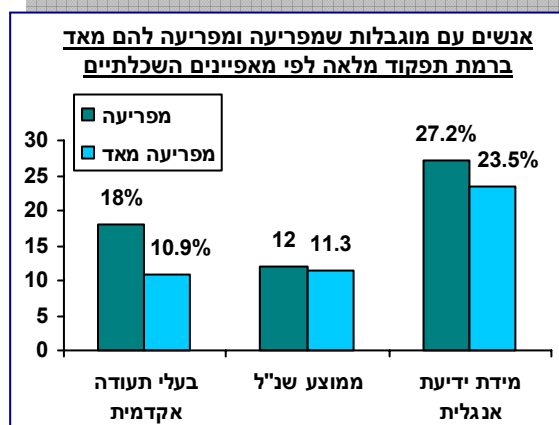
עיקרי הממצאים

- חלקם של אקדמאים עם מוגבלות שמפריעה להם מאוד עומד על 8.3%, שיעור הנמוך משמעותית מחלקם של האקדמאים באוכלוסיית האנשים ללא מוגבלות (25.1%).
- שיעור גבוה יותר מבעלי תפקוד מלא בני 20 - 39 (23.1%) בקרב אנשים עם מוגבלות שמפריעה להם מאוד הנם בעלי תעודת בגרות בהשוואה לבעלי תפקוד מלא בני 40-64 (11.3%). בנוסף, בקבוצת גיל זו (20 - 39) ישנו ייצוג יתר לחסרי תעודת בגרות בעלי מוגבלות שמפריעה להם מאוד (36.9%) בהשוואה לחסרי תעודת בגרות באוכלוסיית האנשים ללא מוגבלות (19.3%).



- ממוצע שנות הלימוד של אנשים עם מוגבלות שמפריעה להם מאוד (9.3%) נמוך מממוצע שנות הלימוד של אנשים ללא מוגבלות (12.9%). בתוך קבוצת האנשים עם המוגבלות שמפריעה להם מאד ממוצע שנות הלימוד של בעלי התפקוד המלא (11.3) גבוה מעט מממוצע שנות הלימוד של בעלי התפקוד החלקי (8.9) והתפקוד המועט (7.6).

- 65.6% מבעלי התפקוד המועט ו-61.7% מבעלי התפקוד החלקי מקרב האנשים עם מוגבלות שמפריעה להם מאוד אינם יודעים אנגלית לעומת 43.9% מבעלי התפקוד המלא. בסה"כ, חלקם של מי שאינם יודעים אנגלית מקרב אנשים עם מוגבלות שמפריעה להם מאוד בכל רמות התפקוד, גבוה משמעותית מחלקם היחסי של מי שאינם יודעים אנגלית באוכלוסיית האנשים ללא מוגבלות (21%).



- בקרב אנשים עם מוגבלות שמפריעה להם מאוד, חלקם של המדווחים על שימוש במחשב בחודש שקדם לעריכת הריאיון גבוה בקרב בעלי התפקוד המלא (34.2%) ביחס לבעלי תפקוד חלקי (20.4%) ומועט (18.0%).

- אם משווים את בעלי התפקוד המלא בקרב אנשים עם מוגבלות שמפריעה להם מאד לבעלי תפקוד מלא בקרב אנשים עם מוגבלות שמפריעה להם, נמצא שבקרב האנשים עם מוגבלות שמפריעה להם חלקם של בעלי תעודה אקדמית (18%), ממוצע שנות לימוד (12) ומידת ידיעת אנגלית (27.2% יודע היטב) גבוהים יותר מאשר בקרב בעלי תפקוד מלא ברמת מוגבלות מפריעה מאד - כ- 11% בעלי תעודה אקדמית, 11.3 שנות לימוד בממוצע, ו- 23.5% יודעים אנגלית היטב.

לוח 8¹¹: תעודה אחרונה לפי דרגת מוגבלות ורמת תפקוד, אחוזים מסה"כ

המשתנה	מוגבלות מפריעה מאד			מוגבלות מפריעה		מוגבלות לא כל כך מפריעה	אין מוגבלות
	סה"כ	תפקוד מלא	תפקוד חלקי	סה"כ	תפקוד מלא		
סה"כ אלפים ¹²	250	108	112	30	393	308	2556
השכלה	100%	100%	100%	100%	100%	100%	100%
יסודי / ח. ביניים ¹³	17.2	13.1	21.3	--	11.9	10.3	6.7
תיכוני ללא בגרות	20.2	24.9	16.4	--	19.8	20.7	18.9
תע. בגרות	11.8	15.4	8.9	--	16.2	17.7	23.5
על תיכוני	14.7	16.7	14.0	--	17.8	19.0	17.7
אקדמי	8.3	10.9	--	--	16.4	18.0	25.1
אחר	27.9	19.0	34.0	--	17.8	14.5	8.1

לוח 8¹⁴א: תעודה אחרונה לבני 20-39 לפי דרגת מוגבלות ורמת תפקוד, אחוזים מסה"כ

המשתנה	מוגבלות מפריעה מאד			מוגבלות מפריעה		מוגבלות לא כל כך מפריעה	אין מוגבלות
	סה"כ	תפקוד מלא	תפקוד חלקי	סה"כ	תפקוד מלא		
סה"כ אלפים ¹⁵	70	38	26	6	128	108	1610
השכלה	100%	100%	100%	100%	100%	100%	100%
יסודי / ח. ביניים ¹⁶	14.1	10.1	18.0	22.9	10.5	9.3	6.3
תיכוני ללא בגרות	36.9	32.2	20.2	22.8	22.1	22.8	19.3
ת. בגרות	19.4	23.1	15.9	--	25.9	27.6	30.3
על תיכוני	14.3	15.3	13.4	--	16.8	16.8	16.5
אקדמי	5.7	6.0	4.1	--	13.1	14.0	20.8
אחר	19.7	13.3	28.4	22.3	11.5	9.5	6.8

¹¹ הסימון – מראה על אומדן אוכלוסיה הנמוך מ-1300 בתא. הסימון () מראה על אומדן אוכלוסיה הנמוך מ-3000 בתא

¹² כולל לא ידוע ולא רלוונטי

¹³ רק לשנים 2002-6

¹⁴ הסימון – מראה על אומדן אוכלוסיה הנמוך מ-1300 בתא. הסימון () מראה על אומדן אוכלוסיה הנמוך מ-3000 בתא

¹⁵ כולל לא ידוע ולא רלוונטי

¹⁶ רק לשנים 2002-6

לוח 68 - תעודה אחרונה לבני 40-64 לפי דרגת מוגבלות ורמת תפקוד, אחוזים מסה"כ

המשתנה	מוגבלות מפריעה מאד			מוגבלות מפריעה		מוגבלות לא כל כך מפריעה	אין מוגבלות	סה"כ
	תפקוד מועט	תפקוד חלקי	תפקוד מלא	תפקוד חלקי	תפקוד מלא	תפקוד מלא	סה"כ	
סה"כ אלפים ¹⁷	24	86	70	265	199	115	946	181
<u>השכלה</u>	100%	100%	100%	100%	100%	100%	100%	100%
יסודי /	15.3	22.4	14.7	12.6	10.8	7.1	7.3	18.4
ח. ביניים ¹⁸								
תיכוני ללא בגרות	14.8	15.2	21.0	18.7	19.5	16.2	18.3	17.6
תעודת בגרות	8.6	6.8	11.3	11.4	12.2	12.1	12.0	8.9
על תיכוני	10.1	14.1	17.4	18.3	20.2	23.9	19.7	14.8
אקדמי	9.4	5.8	13.5	18.0	20.1	29.8	32.3	9.3
אחר	41.8	35.6	22.1	20.9	17.2	10.8	10.3	31.0

¹⁷ כולל לא ידוע ולא רלוונטי

¹⁸ רק לשנים 2002-6

לוח 19 - בית ספר אחרון ושנות לימוד לפי דרגת מוגבלות ורמת תפקוד לשנים 2005-6 אחוזים מסה"כ

המשתנה	מוגבלות מפריעה מאד			מוגבלות מפריעה		אין מוגבלות	מוגבלות לא כל כך מפריעה
	סה"כ	תפקוד מלא	תפקוד חלקי	תפקוד מלא	תפקוד חלקי		
סה"כ, באלפים ²⁰	265	114	119	31	413	183	2659
שנות לימוד	100%	100%	100%	100%	100%	100%	100%
עד 10	41.7	28.7	54.8	41.5	28.1	12.4	11.3
מ-11+	58.3	71.3	45.2	58.5	71.9	87.6	88.7
ממוצע שנות לימוד	9.3	11.3	8.9	7.6	11.1	12.9	12.9
בי"ס אחרון	100%	100%	100%	100%	100%	100%	100%
יסודי	30.9	20.8	42.1	29.0	18.3	6.4	8.0
תיכוני	38.3	42.9	31.9	44.4	39.2	30.4	34.2
ישיבה גבוהה	--	--	--	--	2.4	2.4	3.4
על תיכוני	17.1	20.3	15.4	12.4	18.4	22.8	19.7
אקדמי	12.0	14.3	9.2	11.7	20.8	37.5	33.6
אחר	(1.2)	(1.2)	(1.0)	--	0.9	--	1.2

לוח 10 - ידיעת אנגלית לפי דרגת מוגבלות ורמת תפקוד לשנים 2003-6

המשתנה	מוגבלות מפריעה מאד			מוגבלות מפריעה		אין מוגבלות	מוגבלות לא כל כך מפריעה
	סה"כ	תפקוד מלא	תפקוד חלקי	תפקוד מלא	תפקוד חלקי		
סה"כ אלפים ²¹	255	110	114	29	402	189	2587
ידיעת אנגלית	100%	100%	100%	100%	100%	100%	100%
יודע היטב	17.1	23.5	12.4	10.4	24.1	35.4	42.7
יודע ברמה בינונית ומטה	28.7	32.6	25.9	24.0	34.7	38.6	36.2
לא יודע	54.2	43.9	61.7	65.6	41.1	25.8	21.0

¹⁹ הסימון – מראה על אומדן אוכלוסיה הנמוך מ-1300 בתא. הסימון () מראה על אומדן אוכלוסיה הנמוך מ-3000 בתא

²⁰ כולל לא ידוע ולא רלוונטי

²¹ כולל לא ידוע ולא רלוונטי

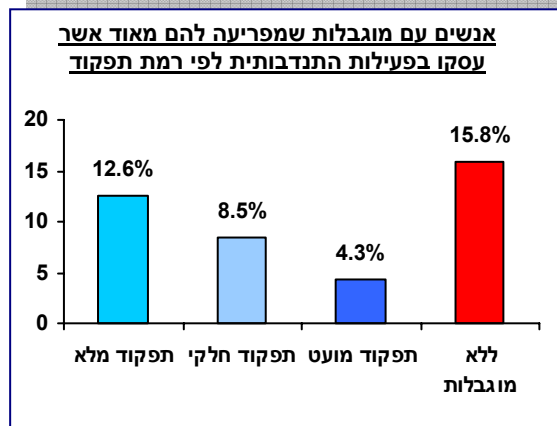
לוח 11 - שימוש במחשב לפי דרגת מוגבלות ורמת תפקוד, אחוזים מסה"כ

המשתנה	מוגבלות מפריעה מאד			מוגבלות מפריעה		מוגבלות לא כל כך מפריעה	אין מוגבלות
	סה"כ	תפקוד מלא	תפקוד חלקי	סה"כ	תפקוד מלא	תפקוד חלקי	סה"כ
סה"כ אלפים ²²	250	108	112	30	393	308	79
שימוש במחשב חודש שעבר	26.1	34.2	20.4	18.0	41.5	47.0	21.3
השתמש כדי למצוא מידע יש מחשב בבית	17.4	22.1	14.1	12.0	29.2	33.6	12.8
מהם : עם חיבור לאינטרנט	53.3	59.5	50.0	42.1	64.0	67.7	50.9
	62.3	66.4	56.8	64.6	69.8	71.7	59.9
	76.3	77.5	77.5	76.3	76.3	76.3	76.3

²² כולל לא ידוע ולא רלוונטי

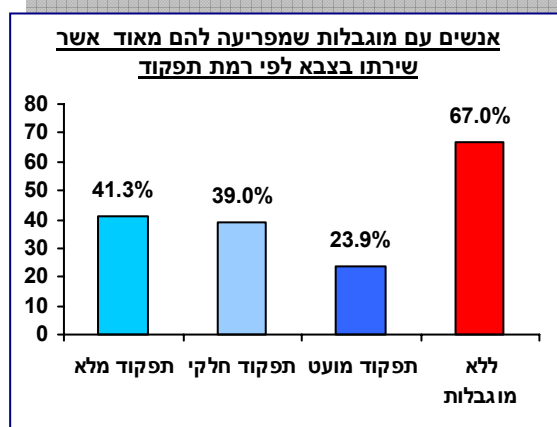
שער 3 - תרומה לחברה-התנדבות ושירות צבאי או לאומי

עיקרי הממצאים



- מקרב אנשים עם מוגבלות שמפריעה להם מאוד, שיעור בעלי תפקוד מלא המדווחים שעסקו בפעילות התנדבותית (12.6%) הינו גבוה יותר משיעור בעלי תפקוד חלקי (8.5%) או מועט (4.3%) שעסקו בכך, אך נמוך משיעור העוסקים בהתנדבות בקרב אוכלוסיית האנשים ללא מוגבלות (15.8%). עם זאת, ממוצע שעות ההתנדבות של בעלי תפקוד מועט מקרב האנשים עם מוגבלות

שמפריעה להם מאוד (16.2) הינו גבוה מממוצע שעות ההתנדבות של בעלי תפקוד חלקי (11.9) או מלא (10.8), ובסה"כ, ממוצע שעות ההתנדבות של אנשים עם מוגבלות שמפריעה להם מאוד הינו גבוה מהממוצע בקרב אוכלוסיית האנשים ללא מוגבלות (11.5% בהשוואה ל 10.9% בהתאמה).



- בקרב אנשים עם מוגבלות שמפריעה להם מאוד, רק 23.9% מהמדווחים על תפקוד מועט שירתו בצבא בהשוואה ל39% מהמדווחים על תפקוד חלקי ו-41.3% מהמדווחים על תפקוד מלא. כצפוי, חלקם של המשרתים בצבא מקרב אנשים עם מוגבלות שמפריעה להם מאוד נמוך משמעותית מחלקם של המשרתים בצבא בקרב האנשים ללא מוגבלות (67%).

- חלקם של המשרתים בצבא מקרב אנשים

עם מוגבלות שמפריעה להם והם בתיפקוד מלא (52.4%), הינו גבוה יותר מחלקם של המשרתים בצבא מקרב אנשים עם מוגבלות שמפריעה להם מאוד והם בתיפקוד מלא (41.3%).

לוח 12²³ - התנדבות לפי דרגת מוגבלות ורמת תפקוד, אחוזים מסה"כ

המשתנה	מוגבלות מפריעה מאד			מוגבלות מפריעה			אין מוגבלות לא כל כך מפריעה	אין מוגבלות
	סה"כ	תפקוד מלא	תפקוד חלקי	סה"כ	תפקוד מלא	תפקוד חלקי		
סה"כ אלפים ²⁴	250	108	112	30	308	79	190	2556
עסק בפעילות התנדבותית ב-3 החודשים האחרונים	9.8	12.6	8.5	4.3	15.1	8.8	15.0	15.8
שעות התנדבות בחודש								
	100%	100%	100%	100%	100%	100%	100%	100%
פחות מ-20 שעות	68.0	71.9	65.4	--	66.9	54.3	69.5	71.1
20 שעות או יותר	22.1	(19.7)	(23.0)	--	22.3	21.6	24.8	19.8
לא קבוע	(9.8)	8.4	11.6	--	10.8	(24.1)	--	9.1
ממוצע שעות התנדבות	11.5	10.8	11.9	16.2	11.9	11.6	11.8	10.9

לוח 13²⁵ - שירות צבאי ושירות לאומי לפי דרגת מוגבלות ורמת תפקוד שנים 9-2005, אחוזים מסה"כ

המשתנה	מוגבלות מפריעה מאד			מוגבלות מפריעה			אין מוגבלות לא כל כך מפריעה	אין מוגבלות
	סה"כ	תפקוד מלא	תפקוד חלקי	סה"כ	תפקוד מלא	תפקוד חלקי		
סה"כ אלפים ²⁶	323	107	122	92	495	332	212	2255
שירות צבאי	35.6	41.3	39.0	23.9	44.7	52.4	57.1	67.0
שירות לאומי	1.4	3.5	--	--	1.8	2.2	1.7	3.7

²³ הסימון - מראה על אומדן אוכלוסיה הנמוך מ-1300 בתא. הסימון () מראה על אומדן אוכלוסיה הנמוך מ-3000 בתא

²⁴ כולל לא ידוע ולא רלוונטי

²⁵ הסימון - מראה על אומדן אוכלוסיה הנמוך מ-1300 בתא. הסימון () מראה על אומדן אוכלוסיה הנמוך מ-3000 בתא

²⁶ כולל לא ידוע ולא רלוונטי

המשתנה	מוגבלות מפריעה מאד			מוגבלות מפריעה		מוגבלות לא כל כך מפריעה	אין מוגבלות
	סה"כ	תפקוד מלא	תפקוד חלקי	תפקוד מועט	תפקוד מלא	תפקוד חלקי	סה"כ
סה"כ אלפים ²⁸	18	13	4	--	52	47	713
שירות צבאי	68.3	68.6	71.0	--	68.2	70.6	72.6
שירות לאומי	--	--	--	--	8.2	7.2	5.8

²⁷ הסימון – מראה על אומדן אוכלוסייה הנמוך מ-1300 בתא. הסימון () מראה על אומדן אוכלוסייה הנמוך מ-3000 בתא

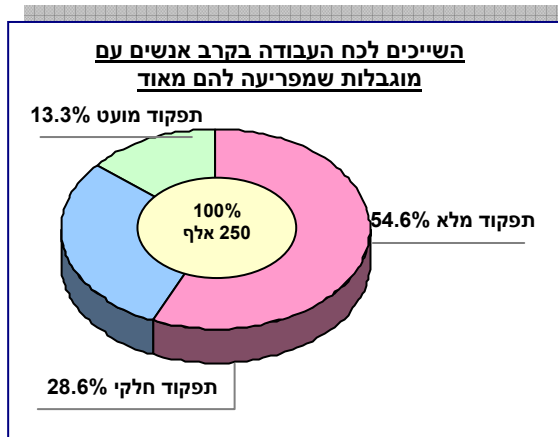
²⁸ כולל לא ידוע ולא רלוונטי

שער 4 - תעסוקה

עיקר הממצאים

- כצפוי, שיעור המועסקים עולה ככל שמידת המוגבלות פוחתת. ניתן לראות כי 30.2% מהאנשים עם מוגבלות שמפריעה להם מאוד הינם מועסקים בשוק העבודה, בהשוואה ל 51.6% מקרב האנשים עם מוגבלות שמפריעה להם, 69.3% מקרב האנשים עם מוגבלות שלא כל כך מפריעה להם ו כ – 71% בקרב אוכלוסיית האנשים ללא מוגבלות.

- בדומה לכך, בקרב אנשים עם מוגבלות שמפריעה להם מאוד, ניתן להבחין כי ישנו שוני בשיעורי התעסוקה בהתאם לרמות התפקוד. כך, שיעור התעסוקה בקרב בעלי תפקוד מלא עומד על 46.0%, בהשוואה ל 20.5% בקרב בעלי תפקוד חלקי ו כ – 11% בלבד בקרב בעלי תפקוד מועט.



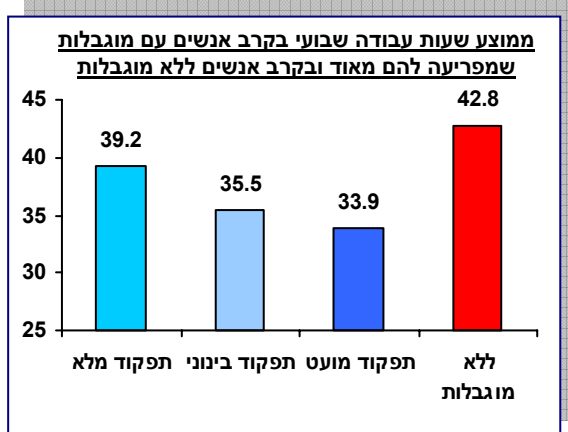
- 54.6% מבעלי התפקוד המלא מקרב אנשים עם מוגבלות שמפריעה להם מאוד שייכים לכוח העבודה, בהשוואה ל – 28.6% מבעלי התפקוד החלקי ו – 13.3% מבעלי התפקוד המועט.

- בקרב אנשים עם מוגבלות שמפריעה להם מאוד, חלקם של המשתתפים בכוח העבודה יורד עם העלייה בגיל: 63.2% מבעלי התפקוד המלא בגילאי 20-39 שייכים לכוח העבודה לעומת 52.9% בגילאי 40-64.

- בחינת שיעור המועסקים לפי גיל מראה שבקרב האנשים עם מוגבלות שמפריעה להם מאוד, שיעור המועסקים מקרב בעלי התפקוד החלקי (28.6%) והמועט (24.2%) בגילאי 20-39 הינו גבוה יותר מאשר בגילאי 40-64 (18% בתפקוד חלקי ו 7.5% בתפקוד מועט).

- קרוב ל 32% מסך העובדים עם מוגבלות שמפריעה להם מאוד מועסקים במינהל הציבורי, חינוך, בריאות ושירותים קהילתיים, וזאת בדומה לחלקם של אנשים ללא מוגבלות בענף זה (32.9%).

- חלקם של עובדי ענף הבנקאות והשירותים העסקיים עם מוגבלות שמפריעה להם מאוד עמד על 10.9%, והוא נמוך משיעור העובדים בענף זה בקרב אוכלוסיית האנשים ללא מוגבלות (16.7%). בהתייחס למשלח היד, חלקם של האקדמאים ומנהלים עם מוגבלות שמפריעה להם מאוד עמד על 11.7% והוא נמוך משמעותית מחלקם של האקדמאים והמנהלים באוכלוסיית האנשים ללא מוגבלות (22.1%).



- בקרב אנשים עם מוגבלות שמפריעה להם מאוד, ממוצע שעות העבודה בשבוע של בעלי תפקוד מלא (39.2) גבוה מעט מממוצע שעות העבודה של בעלי תפקוד חלקי (35.5) ומועט (33.9) ודומה לממוצע שעות העבודה של אוכלוסיית האנשים ללא מוגבלות (42.8).

- בקרב אנשים עם מוגבלות שמפריעה להם מאוד, אין כמעט הבדלים בממוצע גובה השכר בקרב בעלי התפקודים השונים (בתפקוד מלא 4558 ₪ לחודש, בתפקוד חלקי 4506 ₪ לחודש ובתפקוד מועט 4321 ₪ לחודש), כאשר שכר זה הינו נמוך בכל דרגות התפקוד בהשוואה לממוצע השכר באוכלוסיית האנשים ללא מוגבלות (6606 ₪ לחודש). הפער בין ממוצע שכרם של אנשים עם מוגבלות שמפריעה להם מאוד לממוצע שכרם של אנשים ללא מוגבלות עומד על כ 2000 ₪, המהווים 45% משכרם של אנשים עם מוגבלות שמפריעה להם מאוד.

- כ – 22% מקרב האנשים עם מוגבלות שמפריעה להם מאוד דיווחו על חשש גדול מפני איבוד מקום העבודה, בהשוואה ל כ – 14% מקרב האנשים עם מוגבלות שמפריעה להם ו כ – 10% בלבד בקרב האנשים ללא מוגבלות. בנוסף, 57.1% מבעלי התפקוד המועט בקרב אנשים עם מוגבלות שמפריעה להם מאוד מדווחים על היעדר סיכוי למצוא עבודה אחרת ברמת ההכנסה הנוכחית במקרה של איבוד מקום עבודה, בהשוואה ל כ – 43% בתפקוד החלקי ו כ – 41% בתפקוד המלא.

- 18.5% מבעלי התפקוד המלא בקרב אנשים עם מוגבלות שמפריעה להם מאוד מקצים את עיקר זמנם להתמודדות עם מחלתם או מוגבלותם, זאת בהשוואה ל 48.2% מבעלי התפקוד החלקי ו – 76.6% מבעלי התפקוד המועט שעוסקים בכך.

לוח 15²⁹ - כוח עבודה שבועי ומעמד בעבודה לפי דרגת מוגבלות ורמת תפקוד, אחוזים מסה"כ

המשתנה	מוגבלות מפריעה מאד			מוגבלות מפריעה			מוגבלות לא כל כך מפריעה	אין מוגבלות
	סה"כ	תפקוד מלא	תפקוד חלקי	סה"כ	תפקוד מלא	תפקוד חלקי	תפקוד מלא	סה"כ
סה"כ, נאלפים	250	108	112	30	393	308	190	2556
כ"ע שבועי								
שיעור תעסוקה	30.2	46.0	20.5	10.7	51.6	58.0	69.3	70.9
שיעור בלתי מועסקים ³⁰	21.9	16.9	28.1	--	12.7	12.9	9.2	8.5
ש. השתתפות בכ"ע	38.4	54.6	28.6	13.3	58.1	65.3	74.2	75.3
מעמד בעבודה	100%	100%	100%	100%	100%	100%	100%	100%
שכיר	85.3	86.0	85.3	80.4	84.0	84.5	86.5	86.5
עצמאי	13.4	12.3	13.9	--	14.3	13.9	10.9	11.7
אחר ³¹	--	--	--	--	1.7	1.6	2.6	1.8

²⁹ הסימון – מראה על אומדן אוכלוסיה הנמוך מ-1300 בתא. הסימון () מראה על אומדן אוכלוסיה הנמוך מ-3000 בתא
³⁰ שיעור מי שחיפשו עבודה מתוך כוח העבודה
³¹ חבר קואופרטיב, קיבוץ או משפחה

לוח 15³² א - כוח עבודה שבועי לבני 20-39 לפי דרגת מוגבלות ורמת תפקוד, אחוזים מסה"כ

המשתנה	מוגבלות מפריעה מאד			מוגבלות מפריעה			מוגבלות לא כל כך מפריעה	אין מוגבלות
	סה"כ	תפקוד מלא	תפקוד חלקי	סה"כ	תפקוד מלא	תפקוד חלקי		
סה"כ, נאלפים	70	38	26	6	129	108	75	1610
<u>כ"ע שבועי</u>								
שיעור מועסקים ש. בלתי מועסק	38.3	47.4	28.6	24.2	56.2	60.8	70.5	67.8
ש. השתתפות בכ"ע	27.8	25.0	30.0	--	14.6	14.9	10.7	9.8
	51.4	63.2	38.5	33.3	63.6	68.5	74.7	71.9

לוח 15³³ ב - כוח עבודה שבועי לבני 40-64 לפי דרגת מוגבלות ורמת תפקוד, אחוזים מסה"כ

המשתנה	מוגבלות מפריעה מאד			מוגבלות מפריעה			מוגבלות לא כל כך מפריעה	אין מוגבלות
	סה"כ	תפקוד מלא	תפקוד חלקי	סה"כ	תפקוד מלא	תפקוד חלקי		
סה"כ, נאלפים	181	70	86	24	265	199	115	946
<u>כ"ע שבועי</u>								
שיעור מועסקים ש. בלתי מועסקים	27.2	45.2	18.0	(7.5)	49.4	56.5	68.5	76.1
שיעור השתתפות בכ"ע	19.7	13.5	28.6	--	11.5	11.8	8.1	6.5
	33.9	52.9	24.4	8.3	55.8	63.8	74.8	81.1

³² הסימון – מראה על אומדן אוכלוסיה הנמוך מ-1300 בתא. הסימון () מראה על אומדן אוכלוסיה הנמוך מ-3000 בתא
³³ הסימון – מראה על אומדן אוכלוסיה הנמוך מ-1300 בתא. הסימון () מראה על אומדן אוכלוסיה הנמוך מ-3000 בתא

לוח 16³⁴ - ענף כלכלי ומשלח יד לפי דרגת מוגבלות ורמת תפקוד, אחוזים מסה"כ

המשתנה	מוגבלות מפריעה מאד				מוגבלות מפריעה			מוגבלות לא כל כך מפריעה	אין מוגבלות
	סה"כ	תפקוד מלא	תפקוד חלקי	סה"כ	תפקוד מלא	תפקוד חלקי	תפקוד מלא	סה"כ	
סה"כ, באלפים ³⁵	75	49	23	3	200	175	23	129	1762
<u>ענף כלכלי</u>	100%	100%	100%	100%	100%	100%	100%	100%	100%
חקלאות	(2.6)	(3.1)	--	--	(1.1)	(1.1)	--	2.1	1.7
תעשייה	14.7	13.4	15.6	--	16.9	16.9	17.5	15.5	16.8
חשמל מים ובינוי	8.7	9.4	(7.7)	--	5.7	5.5	7.1	4.4	6.0
מסחר	16.0	16.5	16.6	--	13.8	13.9	13.3	11.5	13.7
ש. אוכל ואירוח	5.2	4.8	(6.8)	--	3.9	3.8	(5.4)	4.1	4.7
תחבורה	7.5	6.8	(9.2)	--	5.7	5.5	(6.9)	8.2	6.4
בנקאות וש. עסקיים	10.9	10.0	11.7	--	13.2	13.7	9.0	16.6	16.7
מנהל ציבורי, חינוך, בריאות וש. קהילתיים	31.6	32.9	28.6	33.1	37.4	37.2	37.7	36.7	32.9

³⁴ הסימון – מראה על אומדן אוכלוסייה הנמוך מ-1300 בתא. הסימון () מראה על אומדן אוכלוסייה הנמוך מ-3000 בתא.
³⁵ סה"כ מועסקים כולל שירותים למשקי בית פרטיים ולא ידוע

המשתנה	מוגבלות מפריעה מאד			מוגבלות מפריעה		מוגבלות לא כל כך מפריעה	אין מוגבלות
	סה"כ	תפקוד מלא	תפקוד חלקי	סה"כ	תפקוד מלא	תפקוד חלקי	
סה"כ	75	49	23	200	175	23	1762
באלפים ³⁷	100%	100%	100%	100%	100%	100%	100%
<u>משלח יד</u>	11.7	11.5	11.9	14.1	14.6	(9.6)	22.1
אקדמאים ומנהלים	12.5	12.1	11.5	12.8	12.7	14.1	15.7
חופשיים וטכניים	38.8	40.0	38.3	39.4	39.5	36.4	36.5
ע. פקידות, סוכנים ומכירות	21.4	21.5	20.7	21.6	21.3	25.7	18.4
ע. מקצועיים בתעשיה	15.3	14.4	17.5	11.8	11.6	13.9	7.1
ע. בלתי מקצועיים בתעשיה							

³⁶ הסימון – מראה על אומדן אוכלוסיה הנמוך מ-1300 בתא. הסימון () מראה על אומדן אוכלוסיה הנמוך מ-3000 בתא.
³⁷ סה"כ מועסקים כולל לא ידוע

לוח 18³⁸ – עובדים לפי שעות עבודה בשבוע והיקף משרה לפי דרגת מוגבלות ורמת תפקוד, אחוזים מסה"כ

המשתנה	מוגבלות מפריעה מאד			מוגבלות מפריעה		מוגבלות	אין
	סה"כ	תפקוד מלא	תפקוד חלקי	סה"כ	תפקוד מלא	תפקוד חלקי	לא כל כך מפריעה
סה"כ ³⁹	75	49	23	200	175	23	1762
סך באחוזים	100%	100%	100%	100%	100%	100%	100%
<u>ממוצע שעות</u>							
1-19	17.3	15.9	19.0	11.6	10.9	16.3	8.0
20-34	19.5	17.6	23.2	17.7	17.1	20.4	15.4
35-49	41.1	40.7	42.1	46.0	46.4	44.7	48.4
+50	22.1	25.8	15.6	24.7	25.6	18.5	28.2
ממוצע שעות עבודה	37.7	39.2	35.5	40.6	41.1	37.9	42.8
<u>אחוז</u>							
<u>העובדים:</u>							
בדר"כ +35 שעות בשבוע	59.6	76.9	--	66.3	64.7	--	71.8
משרה מלאה	14.5	13.8	--	19.5	20.0	--	24.6

³⁸ הסימון – מראה על אומדן אוכלוסיה הנמוך מ-1300 בתא. הסימון () מראה על אומדן אוכלוסיה הנמוך מ-3000 בתא.
³⁹ עובדים באלפים

המשתנה	מוגבלות מפריעה מאד			מוגבלות מפריעה		מוגבלות	אין	
	סה"כ	תפקוד מלא	תפקוד חלקי	תפקוד מלא	תפקוד חלקי	לא כל כך מפריעה	מוגבלות	
סה"כ, באלפים	250	108	112	30	393	190	2556	
מספר מפרנסים	100%	100%	100%	100%	100%	100%	100%	
0-1	61.8	53.0	67.5	72.5	49.1	36.4	35.8	
2-3	34.4	42.4	29.1	25.5	45.5	57.3	58.3	
+4-5	3.8	4.7	3.4	2.0	5.3	6.3	5.9	
סה"כ ⁴¹	80	53	24	3	215	128	1838	
שכר חודשי למועסקים בש"ח								
	100%	100%	100%	100%	100%	100%	100%	
עד 2000	18.5	17.3	21.1	--	14.2	9.5	8.6	
2001-4000	34.5	36.0	32.0	--	25.1	20.4	21.7	
4001-6000	17.6	16.5	20.2	--	22.3	24.2	23.9	
6001-10000	14.2	15.1	12.7	--	17.1	22.2	20	
+10001	6.3	6.3	6.5	--	13.2	17.2	18.1	
לא ידוע	8.8	8.8	(7.3)	--	8.0	6.4	7.8	
ממוצע שכר	4545	4558	4506	4321	5662	6617	6606	

⁴⁰ הסימון – מראה על אומדן אוכלוסייה הנמוך מ-1300 בתא. הסימון () מראה על אומדן אוכלוסייה הנמוך מ-3000 בתא.
⁴¹ למועסקים 2004-6

המשתנה	מוגבלות מפריעה מאד			מוגבלות מפריעה			אין מוגבלות מפריעה	סה"כ
	סה"כ	תפקוד מלא	תפקוד חלקי	סה"כ	תפקוד מלא	תפקוד חלקי		
סה"כ, נאלפים	75	49	23	3	23	49	129	1762
	100%	100%	100%	100%	100%	100%	100%	100%
וּוּתָק בַּעֲבוּדָה נֹכַחִית								
0-4 שנים	47.2	49.0	45.2	33.6	46.3	44.6	47.0	54.3
5-14 שנים	30.5	29.8	30.0	45.7	31.9	32.6	29.9	30.8
+15 שנים	22.3	21.2	24.8	20.7	21.8	22.8	23.2	14.9
חֶשֶׁשׁ מֵאִיבּוּד מְקוֹם הָעֵבֹדָה תוֹךְ שָׁנָה								
אין חשש כלל	40.1	41.3	40.2	--	45.1	33.4	53.0	55.2
חשש קטן	26.1	24.9	26.6	--	34.0	38.1	30.0	30.4
חשש גדול	21.7	20.7	22.9	--	14.3	18.9	12.4	9.8
חשש גדול מאוד	12.0	13.1	(10.2)	--	6.6	6.2	4.6	4.7
הַסִּיכּוּי לְמִצּוֹא עֵבֹדָה אַחֵרָת⁴³								
סיכוי גדול מאד	7.2	8.4	--	--	8.4	8.9	11.6	14.2
סיכוי גדול	16.5	18.3	13.8	--	24.4	25.5	26.7	35.2
סיכוי קטן	30.3	29.8	33.3	--	36.8	36.7	41.6	35.8
אין סיכוי כלל	42.3	40.9	42.8	(57.1)	27.6	26.3	18.0	13.0
לא יחפש	3.7	--	--	--	2.8	2.7	(2.1)	1.9

⁴² הסימון – מראה על אומדן אוכלוסיה הנמוך מ-1300 בתא. הסימון () מראה על אומדן אוכלוסיה הנמוך מ-3000 בתא.
⁴³ עבודה אחרת ברמת ההכנסה ממקום העבודה הנוכחי במקרה של אובדן מקום העבודה

המשתנה	מוגבלות מפריעה מאד			מוגבלות מפריעה			מוגבלות לא כל כך מפריעה	אין מוגבלות
	סה"כ	תפקוד מלא	תפקוד חלקי	סה"כ	תפקוד מלא	תפקוד חלקי	תפקוד מלא	סה"כ
⁴⁵ סה"כ נאלפים	75	49	23	200	175	23	129	1762
	100%	100%	100%	100%	100%	100%	100%	100%
משך זמן ההגעה לעבודה								
עד 15 דקות	36.3	36.1	36.4	34.9	34.2	40.2	36.4	36.3
15-29 דקות	31.1	31.8	(28.7)	31.9	32.9	24.9	29.6	30.7
30-44 דקות	11.1	12.3	(8.9)	14.5	14.4	15.9	16.6	15.0
45-60 דקות	9.5	10.0	9.1	8.5	8.2	10.3	7.4	9.3
60 דקות או יותר	10.0	8.7	14.0	8.8	9.0	7.4	8.2	7.0
עובד מהבית	--	--	--	1.3	1.3	1.2	1.9	1.7
עד כמה מפריע משך זמן ההגעה לעבודה⁴⁶								
מפריע מאד	26.7	27.2	26.8	18.3	18.2	18.8	16.3	17.6
מפריע	21.6	20.3	23.9	23.6	23.4	25.0	22.9	21.8
לא כל כך מפריע	20.1	20.5	(18.0)	22.5	22.0	26.9	23.7	24.2
בכלל לא מפריע	31.6	32.0	31.3	35.6	36.4	29.3	37.1	36.3

⁴⁴ הסימון – מראה על אומדן אוכלוסיה הנמוך מ-1300 בתא. הסימון () מראה על אומדן אוכלוסיה הנמוך מ-3000 בתא.

⁴⁵ מהמועסקים

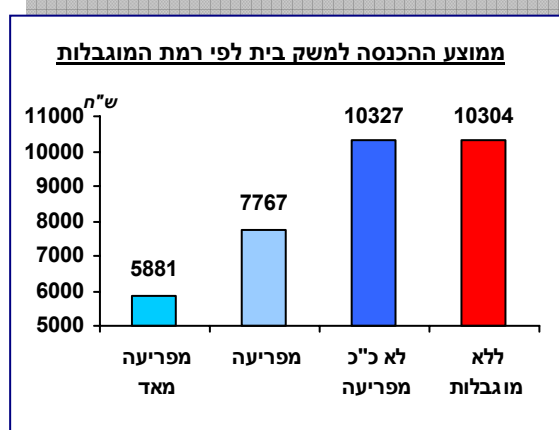
⁴⁶ נשאלו רק מי שהשיבו שלוקח להם יותר מרבע שעה

המשתנה	מוגבלות מפריעה מאד			מוגבלות מפריעה		מוגבלות לא כל כך מפריעה	אין מוגבלות
	סה"כ	תפקוד מלא	תפקוד חלקי	סה"כ	תפקוד מלא	תפקוד חלקי	סה"כ
סה"כ, נאלפים	75	49	23	3	200	175	23
פעילות עיקרית	100%	100%	100%	100%	100%	100%	100%
עבודה	27.7	43.3	17.8	9.2	48.5	54.7	26.4
לימודים	1.9	2.2	2.0	--	4.2	4.7	2.0
פרישה	5.0	4.8	5.5	--	6.3	5.6	8.5
מובטל	8.3	11.0	6.9	--	8.9	9.5	7.7
שירות בצבא	1.0	1.9	0.4	--	2.7	3.4	0.5
עקרת							
בית/טיפול	15.7	16.5	17.8	--	14.8	12.8	23.3
בקרובי משפחה							
מחלה/מוגבלות פעילות	38.8	18.5	48.2	76.6	12.7	7.7	29.6
התנדבותית	(0.6)	--	--	--	0.6	(0.6)	--
אחר	(1.0)	--	--	--	1.2	1.1	--

⁴⁷ הסימון – מראה על אומדן אוכלוסייה הנמוך מ-1300 בתא. הסימון () מראה על אומדן אוכלוסייה הנמוך מ-3000 בתא.

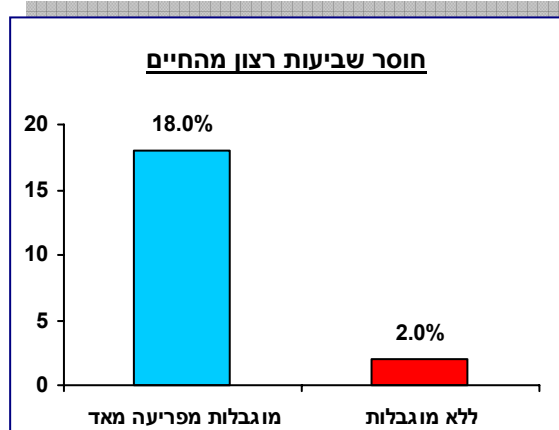
שער 5 - מדדי רמת חיים ושיעור רצון

עיקרי ממצאים



- ממוצע ההכנסה למשק הבית של אנשים עם מוגבלות שמפריעה להם מאוד (5881 ש"ח) נמוך מממוצע ההכנסה למשק הבית של אנשים עם מוגבלות שמפריעה להם (7767 ש"ח) ונמוך משמעותית מממוצע ההכנסה למשק הבית של אנשים עם מוגבלות לא כ"כ מפריעה (10327 ש"ח) ואנשים ללא מוגבלות (10304 ש"ח). מדובר בפער של 4423 ש"ח, המהווים 75% מההכנסה הממוצעת למשק בית של אנשים עם מוגבלות שמפריעה להם מאוד.

- בקרב אנשים עם מוגבלות שמפריעה להם מאוד, ממוצע ההכנסה למשק הבית של בעלי התפקוד המלא (6735 ש"ח) גבוה מזה של בעלי התפקוד החלקי (5225 ש"ח) והמועט (5261 ש"ח).
- בקרב אנשים עם מוגבלות שמפריעה להם מאוד, 41% לחלוטין לא מצליחים לכסות את כל ההוצאות של משק הבית בהשוואה ל 32.4% מקרב בעלי התפקוד המלא ו - 31.7% מקרב בעלי התפקוד המועט.
- כ - 47% מבעלי התפקוד המלא בקרב אנשים עם מוגבלות שמפריעה להם מאוד דיווחו כי כלל אינם מרוצים ממצבם הכלכלי, בהשוואה ל כ- 16% מקרב האנשים ללא מוגבלות.



- כ - 18% מהאנשים עם מוגבלות שמפריעה להם מאוד דיווחו כי כלל אינם שבעי רצון מחייהם, בהשוואה ל כ- 2% בלבד מקרב האנשים ללא מוגבלות. בתוך קבוצת האנשים עם מוגבלות שמפריעה להם מאוד, שביעות הרצון מהחיים עולה עם העלייה ברמת התפקוד, כך שחלקם של המדווחים כי הם מאוד שבעי רצון מהחיים הינו גבוה יותר בקרב בעלי התפקוד המלא (16.4%), בהשוואה ל- 11% מקרב בעלי התפקוד החלקי ו 9.5% מקרב בעלי התפקוד המועט.
- בקרב אנשים עם מוגבלות שמפריעה להם מאוד, שיעור האופטימיים בקרב בעלי התפקוד המלא גבוה יותר מאשר שיעור האופטימיים בשתי קבוצות התיפקוד האחרות. כך, 44.4% מבעלי התפקוד המלא חושבים שחיהם יהיו יותר טובים בשנים הקרובות ביחס להיום, לעומת 37.2% מבעלי התפקוד החלקי ו 29.3% בלבד מקרב בעלי התפקוד הנמוך שחושבים כך.

המשתנה	מוגבלות מפריעה מאד			מוגבלות מפריעה		מוגבלות לא כל כך מפריעה	אין מוגבלות	
	סה"כ	תפקוד מלא	תפקוד חלקי	סה"כ	תפקוד מלא	תפקוד חלקי	סה"כ	
סה"כ, באלפים ⁴⁹	250	108	112	30	393	308	79	
	100%	100%	100%	100%	100%	100%	100%	
הכנסה למשק בית ברוטו								
עד 2500 ₪	17.7	14.0	20.3	20.0	11.2	9.7	16.5	
2501-4000	24.1	21.7	26.4	24.8	18.0	16.2	23.5	
4001-6500	25.6	24.3	26.6	26.8	23.8	22.9	27.0	
6501-10000	19.7	21.2	18.6	20.2	22.6	23.7	19.2	
10001-17000	9.6	13.9	6.4	--	16.3	18.0	10.2	
+17001	3.2	4.9	(1.8)	--	8.2	9.5	3.5	
ממוצע הכנסה	5881	6735	5225	5261	7767	8283	6012	
	10304	10327	10327	10304	10327	10327	10304	

⁴⁸ הסימון – מראה על אומדן אוכלוסייה הנמוך מ-1300 בתא. הסימון () מראה על אומדן אוכלוסייה הנמוך מ-3000 בתא

⁴⁹ כולל לא ידוע

המשתנה	מוגבלות מפריעה מאד			מוגבלות מפריעה		מוגבלות לא כל כך מפריעה	אין מוגבלות
	סה"כ	תפקוד מלא	תפקוד חלקי	סה"כ	תפקוד מלא	תפקוד חלקי	סה"כ
סה"כ, נאלפים ⁵¹	250	108	112	30	393	308	79
	100%	100%	100%	100%	100%	100%	100%
מצליחים לכסות את כל ההוצאות החודשיות של משק הבית							
כן ללא כל קושי	3.2	3.6	2.8	--	5.1	5.8	(2.4)
מצליחים	18.6	21.9	14.4	20.7	31.3	33.5	23.0
לא כל כך	41.9	42.0	41.6	43.0	40.9	39.1	46.7
לחלוטין לא	36.1	32.4	41.0	31.7	22.0	20.9	26.8
שביעות רצון ממצב כלכלי							
מרוצה מאד	1.9	(2.2)	(1.7)	--	3.4	3.9	--
מרוצה	19.5	21.3	16.9	21.4	29.1	30.1	25.5
לא כל כך	25.8	29.8	21.6	28.1	34.7	35.3	31.2
מרוצה	52.8	46.8	29.8	48.4	32.8	30.7	41.6
בכלל לא מרוצה							
מצב כלכלי בשנים הקרובות בהשוואה להיום							
יותר טוב	26.9	31.1	24.7	20.2	31.4	32.4	27.1
לא ישתנה	28.0	26.8	27.2	35.6	31.1	30.5	33.7
פחות טוב	31.8	29.8	33.9	31.4	24.1	23.8	24.6
לא ידוע	13.4	12.3	14.3	12.8	13.5	13.3	14.6

⁵⁰ הסימון – מראה על אומדן אוכלוסיה הנמוך מ-1300 בתא. הסימון () מראה על אומדן אוכלוסיה הנמוך מ-3000 בתא
⁵¹ כולל לא ידוע

לוח 25 - שביעות רצון מהעבודה לפי דרגת מוגבלות ורמת תפקוד, אחוזים מסה"כ

המשתנה	מוגבלות מפריעה מאד			מוגבלות מפריעה			מוגבלות לא כל כך מפריעה	אין מוגבלות	
	סה"כ	תפקוד מלא	תפקוד חלקי	סה"כ	תפקוד מלא	תפקוד חלקי	תפקוד מלא	סה"כ	
סה"כ, נאלפים ⁵²	75	49	23	3	200	175	23	129	
	100%	100%	100%	100%	100%	100%	100%	100%	
שביעות רצון מהעבודה									
מרוצה מאד	24.5	24.0	24.6	--	24.2	24.9	20.0	28.9	34.2
מרוצה	39.6	40.2	38.1	--	50.8	50.7	49.6	51.5	49.6
לא כל כך מרוצה	18.8	19.1	17.6	--	16.6	16.4	19.2	15.0	11.9
לא מרוצה כלל	17.1	16.7	19.6	--	8.3	8.0	11.2	4.5	4.3
שביעות רצון מהכנסה מעבודה									
מרוצה מאד	4.5	(4.9)	--	--	5.1	5.3	--	6.6	9.7
מרוצה	23.2	21.8	25.9	--	30.7	31.2	26.4	35.5	42.2
לא כל כך מרוצה	31.9	32.9	28.8	--	37.1	37.4	34.6	38.9	32.0
לא מרוצה בכלל	40.4	40.5	41.4	--	27.1	26.1	35.0	19.0	16.1

⁵² למועסקים כולל לא ידוע

לוח 26 – שביעות רצון מהחיים לפי דרגת מוגבלות ורמת תפקוד, אחוזים מסה"כ

המשתנה	מוגבלות מפריעה מאד			מוגבלות מפריעה		מוגבלות לא כל כך מפריעה	אין מוגבלות	
	סה"כ	תפקוד מלא	תפקוד חלקי	סה"כ	תפקוד מלא	תפקוד חלקי	סה"כ	
סה"כ, ⁵³ באלפים	250	108	112	30	393	308	79	
	100%	100%	100%	100%	100%	100%	100%	
שביעות רצון מהחיים								
מרוצה מאד	13.1	16.4	11.0	9.5	15.4	16.8	10.1	
מרוצה	41.1	42.2	40.5	38.7	55.2	55.6	53.0	
לא כל כך מרוצה	27.0	26.9	27.3	27.0	22.1	21.4	25.2	
בכלל לא מרוצה	18.4	13.9	21.0	24.8	6.8	5.7	11.2	
חייך בשנים הקרובות בהשוואה להיום								
חיי יהיו יותר טובים	39.3	44.4	37.2	29.3	44.4	46.0	38.6	
לא ישתנו	22.7	24.0	19.6	30.2	26.3	26.3	26.6	
פחות טובים	23.8	19.8	26.8	27.0	16.5	15.6	19.8	
לא ידוע	14.1	11.8	16.4	13.5	12.8	12.1	15.0	

⁵³ כולל לא ידוע

לוח 27 - רווחה וחופשה לפי דרגת מוגבלות ורמת תפקוד, אחוזים מסה"כ

המשתנה	מוגבלות מפריעה מאד			מוגבלות מפריעה			מוגבלות	אין
	סה"כ	תפקוד מלא	תפקוד חלקי	סה"כ	תפקוד מלא	תפקוד חלקי	לא כל כך מפריעה	מוגבלות
סה"כ באלפים ⁵⁴	250	108	112	30	393	308	190	2556
	100%	100%	100%	100%	100%	100%	100%	100%
עזרה בבית מהם:	10.5	9.5	7.9	22.7	11.7	12.2	18.8	15.2
התשלום נעשה על ידי משק הבית חופשה בחו"ל ב-12 חודשים אחרונים	23.9	26.3	19.5	25.7	33.1	34.8	48.6	45.3
	16.2	18.2	16.2	9.1	24.2	26.0	33.8	33.2

⁵⁴ כולל לא ידוע

המשתנה	מוגבלות מפריעה מאד			מוגבלות מפריעה		מוגבלות לא כל כך מפריעה	אין מוגבלות
	סה"כ	תפקוד מלא	תפקוד חלקי	תפקוד מלא	תפקוד חלקי	סה"כ	
סה"כ, נאלפים	250	108	112	30	393	308	2556
	100%	100%	100%	100%	100%	100%	100%
שביעות רצון מיחסים עם קרובי משפחה							
מרוצה מאד	52.9	54.7	50.8	54.9	50.1	52.4	64.8
מרוצה	35.4	33.5	36.9	35.6	40.4	38.9	30.5
לא כל כך מרוצה	7.6	7.7	8.1	--	6.4	5.9	3.6
בכלל לא מרוצה	3.5	3.4	3.5	--	2.2	2.0	0.8
אין משפחה	(0.6)	--	--	--	0.9	0.8	0.3
שביעות רצון מקשרים עם חברים							
מרוצה מאד	40.6	39.4	41.8	40.7	36.7	38.3	48.0
מרוצה	51.8	52.6	50.3	53.7	56.3	54.8	46.6
לא כל כך מרוצה	5.7	6.8	5.3	3.2	6.2	6.1	4.9
בכלל לא מרוצה	1.9	--	(2.6)	--	0.8	(0.8)	0.6

⁵⁵ הסימון – מראה על אומדן אוכלוסייה הנמוך מ-1300 בתא. הסימון () מראה על אומדן אוכלוסייה הנמוך מ-3000 בתא.

המשתנה	מוגבלות מפריעה מאד			מוגבלות מפריעה			מוגבלות לא כל כך מפריעה	אין מוגבלות
	סה"כ	תפקוד מלא	תפקוד חלקי	סה"כ	תפקוד מלא	תפקוד חלקי	תפקוד מלא	סה"כ
סה"כ, באלפים ⁵⁷	250	108	112	393	308	79	190	2556
סה"כ	100%	100%	100%	100%	100%	100%	100%	100%
המידה בה מרגיש בטחון ללכת לבד בשעות החשיכה באזור המגורים								
בטוח מאד	22.9	25.2	22.0	23.1	25.0	16.2	28.7	34.1
בטוח	39.0	39.3	37.4	45.5	45.2	47.2	48.0	43.0
לא כ"כ בטוח	18.0	18.7	17.5	20.4	19.5	23.4	15.9	15.5
בכלל לא בטוח	18.1	15.6	20.8	10.4	9.8	12.2	7.1	7.1
מידת הפרעה של מספר המדרגות שיש עד לדירה								
מפריע מאד	17.8	12.0	21.3	9.6	8.3	13.8	5.0	5.1
מפריע	14.4	10.2	17.1	12.7	11.1	19.3	7.8	7.9
לא כ"כ מפריע	9.6	9.7	9.8	11.2	10.6	13.0	13.0	11.1
בכלל לא מפריעה	34.2	43.0	29.7	41.6	43.6	35.8	46.1	47.8
יש מעלית/אין מדרגות	24.0	25.1	22.0	24.8	26.4	18.1	28.1	28.1

⁵⁶ הסימון – מראה על אומדן אוכלוסיה הנמוך מ-1300 בתא. הסימון () מראה על אומדן אוכלוסיה הנמוך מ-3000 בתא.
⁵⁷ כולל לא ידוע ולא רלוונטי

נספחים

פרק 4: בריאות ופריון

4.20 מהו מצב בריאותך, בדרך כלל?

1. טוב מאד
2. טוב
3. לא כל כך טוב
4. בכלל לא טוב

4.30 האם יש לך בעיה בריאותית או פיזית כלשהו? הכוונה לבעיה הקיימת שישה חודשים או יותר.

1. כן
2. לא—עבור ל-4.100
- לא יודע—עבור ל-4.50
- מסרב----עבור ל-4.100

4.40 האם בעיה זו מפריעה לך בפעולות יומיומיות?

1. מפריעה מאד
2. מפריעה
3. לא כל כך מפריעה
4. בכלל לא מפריעה---עבור ל-4.100
- לא ידוע
- מסרב----עבור ל-4.100

4.50 האם אתה יכול ללכת מחוץ לבית

1. לבד ללא קושי----עבור ל-4.70
2. לבד אך מתקשה
3. בעזרת מכשיר
4. בעזרת אדם
5. לא יכול בכלל
- לא ידוע/מסרב

4.60 האם אתה יכול ללכת בתוך הבית

1. לבד ללא קושי
2. לבד אך מתקשה
3. בעזרת מכשיר
4. בעזרת אדם
5. לא יכול בכלל
- לא ידוע/מסרב---עבור ל-4.100

4.70 האם אתה יכול להתרחץ בעצמך ללא עזרה?

1. יכול ללא קושי
2. יכול אך מתקשה
3. לא יכול בכלל
- לא ידוע
- מסרב-----עבור ל-4.100

4.80 האם אתה יכול להתלבש בעצמך ללא עזרה?

1. יכול ללא קושי

2. יכול אך מתקשה

3. לא יכול בכלל

לא ידוע

מסרב-----עבור ל-4.100

4.90 האם אתה יכול לאכול בעצמך ללא עזרה?

1. יכול ללא קושי

2. יכול אך מתקשה

3. לא יכול בכלל

לא ידוע

ב.1. מתודולוגיה – שלבי קיבוץ המשתנים ההתחלתיים

הלוח המופיע בעמוד הבא מציג את אופן קיבוץ המשתנים ההתחלתיים לדי שלוש רמות של תפקוד : תפקוד מלא, תפקוד חלקי ותפקוד מועט, אשר שימשו בסיס לעיבודים הסטטיסטיים שנעשו לצורך כתיבת האוגדן. להלן תיאור שלבי קיבוץ המשתנים :

1. afe : מתוך השאלות יכול להתרחץ, להתלבש ולאכול בעצמו ללא עזרה, נבנו משתנים המבחינים בין מי שיכול לבצע פעולות אלו ללא קושי, מי שיכול אך מתקשה ומי שלא יכול כלל (ראה שאלות 4.7-4.9 בנספח א). לאחר מכן נספר בכמה פעולות (רחצה, הלבשה ואכילה) האדם מתקשה. נבנה משתנה המקבל את הערך 1 אם אין הגבלה כלשהי והתפקוד הוא מלא ו-2 אם יש הגבלה כלשהי והתפקוד הוא חלקי או חסר.

2. afe : מתוך השאלות יכול ללכת מחוץ לבית ויכול ללכת בתוך הבית (ראה שאלות 4.5-4.6 בנספח א) נבנה משתנה המשלב את מידת המוגבלות מחוץ ובתוך הבית (על פי הקטגוריות הבאות (1) הולך מחוץ לבית ללא קושי (2) הולך מחוץ לבית לבד אך מתקשה והולך בתוך הבית ללא קושי (3) הולך מחוץ לבית לבד אך מתקשה וגם בתוך הבית לבד אך מתקשה (4) הולך מחוץ לבית לבד אך מתקשה וגם בתוך הבית בעזרת מכשיר או אדם (5) הולך מחוץ לבית בעזרת מכשיר או אדם ובתוך הבית ללא קושי (6) הולך מחוץ לבית בעזרת מכשיר או אדם ובתוך הבית מתקשה (7) הולך מחוץ לבית בעזרת מכשיר או אדם וגם בתוך הבית בעזרת מכשיר או אדם (8) לא יכול ללכת מחוץ לבית).

3. afe : נבנה משתנה המשלב את נושא הרחצה, הלבשה ואכילה בחלוקה לתפקוד מלא ותפקוד חלקי או חסר עם הליכה מחוץ ובתוך הבית ונבנו 9 קטגוריות משולבות באופן הבא :
(1) הולך ללא קושי ותפקוד מלא (2) הולך ללא קושי ותפקוד חלקי או חסר (3) הולך בחוץ עם קושי ובבית ללא קושי ותפקוד מלא (4) הולך בחוץ עם קושי ובבית ללא קושי ותפקוד חלקי או חסר (5) הולך בחוץ עם קושי ובבית עם קושי או עזרה ותפקוד מלא (6) הולך בחוץ עם קושי ובבית עם קושי או עזרה ותפקוד חלקי או חסר (7) הולך בחוץ עם עזרה ובבית עם קושי או עזרה ותפקוד מלא (8) הולך בחוץ עם עזרה ובבית עם קושי או עזרה ותפקוד חלקי או חסר (9) לא יכול ללכת מחוץ לבית.

4. afe : תשע רמות התפקוד קובצו לידי שלוש רמות תפקוד באופן הבא :
1. תפקוד מלא-כולל את כל מי שהולך מחוץ לבית ללא קושי⁵⁸ וללא הגבלה במשתנה המשולב הבודק הלבשה, רחצה ואכילה.
2. תפקוד חלקי-כולל את כל מי שקיבלו את הערכים 2 עד 6 במשתנה המשולב שנבנה בשלב 3 אשר כלל תשע קטגוריות. למשל : מי שהולך בבית לבד אך מתקשה, מי שהולך בבית בעזרת מכשיר, מי שהולך בתוך הבית לבד אך מתקשה, ומי שיש לו הגבלה במשתנה המשולב למדידת רחצה הלבשה ואכילה.
3. תפקוד מועט- כולל את כל מי שקיבלו את הערכים 7 עד 9 במשתנה המשולב שנבנה בשלב 3 אשר כלל תשע קטגוריות. למשל : מי שהולכים מחוץ לבית בעזרת מכשיר ומי שלא יכולים ללכת מחוץ לבית כלל.

⁵⁸ מי שענה בשאלון שהולך מחוץ לבית ללא קושי לא נשאל אודות מידת ההגבלה בהליכה בתוך הבית.

2.ב. בניית רמות התפקוד

תפקוד מועט			תפקוד חלקי					תפקוד מלא	
9	8	7	6	5	4	3	2	1	
3	3	3	2	2	2	2	2	1	על סמך השאלות הבודקות הליכה מחוץ ובתוך הבית והמשתנה המשולב לבדיקת מידת ההגבלה בהלבשה, אכילה ורחצה נבנו תשע קטגוריות של רמות תפקוד
							V	V	קיבוץ תשע הקטגוריות ל-3: תפקוד מלא, חלקי ומועט
									הליכה מחוץ לבית
									1 לבד ללא קושי
									2 לבד אך מתקשה
									3 בעזרת מכשיר
									4 בעזרת אדם
									5 לא יכול בכלל
									הליכה בתוך הבית
									1 לבד ללא קושי
									2 לבד אך מתקשה
									3 בעזרת מכשיר
									4 בעזרת אדם
									5 לא יכול בכלל
									על סמך השאלות הבודקות עד כמה יכול האדם להתרחץ, להתלבש, לאכול ללא עזרה נבנה משתנה למדידת רמת ההגבלה ברחצה הלבשה ואכילה
									1 ללא הגבלה
									2 הגבלה אחת, שתיים או שלוש
V	V	V	V	V	V	V	V	V	

כללי

1. ערים וצורת יישוב

- יישובים עירוניים - כל היישובים שאוכלוסייתם מונה 2,000 תושבים ומעלה המסווגים ע"פ גודלם.
יישובים כפריים – כל היישובים שאוכלוסייתם מונה פחות מ-2,000 תושבים גם אם אינם יישובים חקלאיים
2. מחוז - המחוזות הוגדרו לפי החלוקה המנהלית הרשמית של המדינה לפיה קיימים 6 מחוזות.
3. יבשת מוצא - לגבי ילידי חו"ל נרשמה יבשת הלידה. לגבי ילידי ישראל – יבשת לידת האב.

תעסוקה

1. מועסקים - אנשים שעבדו לפחות שעה אחת בשבוע בו הגיע הסוקר לנסקר בעבודה כלשהי תמורת שכר או תמורה אחרת. קבוצה זו מורכבת למעשה משלוש קבוצות: בקטגוריה זו נכללם כל העובדים בקיבוצים, אנשים שנעדרו זמנית מעבודתם ואנשי צבא קבע.
2. בלתי מועסקים - אנשים שלא עבדו כלל וחיפשו עבודה באופן פעיל בארבעת השבועות שקדמו לראיון והיו יכולים לעבוד בשבוע בו נערך הסקר לו הוצעה להם עבודה מתאימה.
3. אינם בכוח העבודה - כל בני ה-20 ומעלה שלא היו "מועסקים" או "בלתי מועסקים" בשבוע בו נערך הסקר. קבוצה זו כוללת תלמידים, אנשים שעבדו בהתנדבות, אנשים שלא מסוגלים לעבוד אנשים החיים מקצבה, מפנסיה, מרנטה וכו' וכן אנשים המטופלים בילדים/משק בית ולא עבדו אפילו שעה אחת בשבוע בו נערך הסקר. בקבוצה זו נכללים גם חיילים בשירות סדיר ושוהים במוסדות.
4. שיעור השתתפות - שיעור כוח העבודה מכלל האוכלוסיה בגיל 15 ומעלה. כלומר, כלל המועסקים והבלתי מועסקים מתוך סך האוכלוסיה בגילאי עבודה.
5. מעמד בעבודה :
- שכיר- מי שעבד אצל מישהו אחר תמורת שכר יומי או חודשי.
עצמאי – אנשים העובדים בעסקם או במשק שלהם ואינם מעסיקים אחרים בשכר או תמורה אחרת.
6. ענף כלכלי - הוא הענף אליו משתייך המפעל או המוסד שהמועסק עובד בו.
7. משלח יד - מתייחס לעבודה שהאדם מבצע במקום עבודתו, בלי להתחשב במקצוע שהוא למד, אם אינו עוסק בו.
8. הכנסה אישית – הכנסה חודשית ברוטו מכל מקומות העבודה.
9. עבדו עבודה מלאה – עובדים שעבדו 35 שעות או יותר בשבוע בו נערך הסקר.
10. עבדו עבודה חלקית - עובדים שעבדו מ-1 עד 34 שעות בשבוע בו נערך הסקר.

השכלה ותעודות

11. התעודה הגבוהה ביותר - התעודה הגבוהה ביותר שאדם קיבל בלימודיו בבתי-ספר או במסגרות לימודים המקנות תעודות רשמיות (לא כולל תעודת סיום קורס או השתלמות).

לוח נ.ג.1: מגדר, גיל ומצב משפחתי לפי דרגת מוגבלות ורמת תפקוד, באלפים

המשתנה	מוגבלות מפריעה מאד			מוגבלות מפריעה		מוגבלות לא כל כך מפריעה	אין מוגבלות
	סה"כ	תפקוד מלא	תפקוד חלקי	תפקוד מלא	תפקוד חלקי		
סה"כ	250	108	112	30	393	308	256
מין							
גברים	115	49	51	14	180	145	1262
נשים	135	58	61	16	213	163	1294
גיל							
20-29	28	17	9	2	56	49	900
30-39	42	21	17	4	72	59	710
40-49	64	30	28	6	100	80	497
50-64	116	40	58	18	165	119	449
מצב משפחתי							
נשוי	117	74	83	20	275	212	1686
רווק	34	19	11	4	63	54	701
גרוש, אלמן	39	15	18	6	56	43	169

⁵⁹ סימון – מראה על אומדן אוכלוסיה הנמוך מ-1300 בתא. סימון () מראה על אומדן אוכלוסיה הנמוך מ-3000 בתא

לוח נ.ג.2 : ארץ לידה, ותק, לאום והגדרה דתית לפי דרגת מוגבלות ורמת תפקוד, באלפים

המשתנה	מוגבלות מפריעה מאד			מוגבלות מפריעה		מוגבלות	אין
	סה"כ	תפקוד מלא	תפקוד חלקי	תפקוד מלא	תפקוד חלקי	לא כל כך מפריעה	מוגבלות
סה"כ	250	108	112	30	393	308	2556
ארץ לידה							
ישראל	151	63	70	17	214	166	1822
אירופה-	55	28	20	7	117	97	548
אמריקה							
אסיה-	45	16	22	6	62	45	185
אפריקה							
וותק בארץ							
עולים ⁶⁰	30	16	10	3	67	52	311
ותיקים	137	66	55	16	237	197	1752
לאום							
יהודים	167	82	65	19	304	249	2063
ערבים	73	21	42	10	68	40	400
הגדרה דתית							
חרדים	6	3	3	--	18	15	186
דתיים	16	7	7	3	27	22	189
מסורתיים	89	41	38	9	137	107	733
חילוניים	55	30	18	7	121	104	949

⁶⁰ לכל אורך האוגדן עולים חדשים הם מי שעלו ארצה מאז שנת 1990

לוח נ.ג.3 : מאפייני מגורים לפי דרגת מוגבלות ורמת תפקוד, אלפים מסה"כ

המשתנה	מוגבלות מפריעה מאד			מוגבלות מפריעה			מוגבלות לא כל כך מפריעה	אין מוגבלות
	סה"כ	תפקוד מלא	תפקוד חלקי	סה"כ	תפקוד מלא	תפקוד חלקי	תפקוד מלא	סה"כ
סה"כ ⁶¹	250	108	112	30	393	308	190	2556
בעלות על דירה								
אחת	174	74	79	21	263	203	128	1777
יותר מאחת	11	5	5	1	27	23	19	186
אין דירה	66	29	29	8	103	81	43	588
מספר חדרים בדירה								
0.5-1	7	2	3	--	8	7	4	47
1.5-2	24	9	14	(2)	30	22	10	161
2.5-3	86	35	39	12	128	96	53	702
3.5-4	89	39	40	10	140	111	67	882
+4.5	44	22	16	5	86	72	55	760

⁶¹ כולל לא ידוע ולא רלוונטי

לוח נ.ג.4: מחוז מגורים ויישובים לפי גודל לפי דרגת מוגבלות ורמת תפקוד, אלפים מסה"כ

המשתנה	מוגבלות מפריעה מאד			מוגבלות מפריעה		מוגבלות לא כל כך מפריעה	אין מוגבלות
	סה"כ	תפקוד מלא	תפקוד חלקי	תפקוד מלא	תפקוד חלקי	תפקוד מלא	סה"כ
סה"כ	250	108	112	30	393	308	2556
מחוז							
ירושלים	13	7	5	(2)	35	28	272
צפון	59	20	32	7	66	45	429
חיפה	40	16	19	5	49	37	326
מרכז	54	24	23	6	92	76	629
תל אביב	39	19	15	4	71	60	483
דרום	42	19	17	5	69	53	330
יהודה ושומרון	4	(2)	(2)	--	10	9	86
יישובים וצורת יישוב							
אשדוד	3	(2)	--	--	5	4	30
ראשלי"צ	7	4	3	--	16	14	90
ירושלים	9	5	4	--	24	19	190
תל אביב	13	6	4	2	25	22	165
חיפה	11	5	5	1	19	16	104
100-199 אלף	53	25	22	6	96	79	509
50-99 אלף	23	9	11	2	36	27	238
20-49 אלף	114	44	56	14	142	104	988
יישוב כפרי יהודי	12	6	4	--	19	16	189
יישוב כפרי ערבי	4	--	2	--	3	1	16

לוח נ.ג.7: מצב בריאות ורמת תפקוד לפי דרגת מוגבלות ורמת תפקוד, אלפים מסה"כ

המשתנה	מוגבלות מפריעה מאד			מוגבלות מפריעה			מוגבלות לא כל כך מפריעה		אין מוגבלות
	סה"כ	תפקוד מלא	תפקוד חלקי	סה"כ	תפקוד מלא	תפקוד חלקי	תפקוד מלא	סה"כ	
סה"כ ⁶³	250	108	112	30	393	308	79	190	2556
טוב מאד	13	8	4	--	35	32	3	32	1647
טוב	38	26	10	(2)	147	130	16	106	846
לא כל כך טוב	100	51	42	7	183	132	46	50	59
לא טוב בכלל	99	22	56	20	28	13	14	2	4

לוח נ.ג.8: תעודה אחרונה לפי דרגת מוגבלות ורמת תפקוד, אלפים מסה"כ

המשתנה	מוגבלות מפריעה מאד			מוגבלות מפריעה			מוגבלות לא כל כך מפריעה		אין מוגבלות
	סה"כ	תפקוד מלא	תפקוד חלקי	תפקוד מועט	סה"כ	תפקוד מלא	תפקוד חלקי	תפקוד מלא	
סה"כ ⁶⁴	250	108	112	30	393	308	79	190	2556
השכלה									
יסודי /	43	14	24	5	46	32	14	12	170
חטיבת ביניים ⁶⁵	50	27	18	5	78	64	13	34	483
תיכוני ללא בגרות	29	17	10	3	64	54	8	36	602
תעודת בגרות	37	18	16	3	70	58	11	40	452
על תיכוני	21	12	6	3	65	55	8	52	641
אקדמי	70	20	38	11	70	45	23	16	208
אחר									

⁶³ כולל לא ידוע ולא רלוונטי

⁶⁴ כולל לא ידוע ולא רלוונטי

⁶⁵ רק לשנים 2002-6

לוח נ.ג.8א: תעודה אחרונה לבני 20-39 לפי דרגת מוגבלות ורמת תפקוד, אלפים

המשתנה	מוגבלות מפריעה מאד			מוגבלות מפריעה			אין מוגבלות מפריעה	אין מוגבלות
	סה"כ	תפקוד מלא	תפקוד חלקי	תפקוד מועט	סה"כ	תפקוד מלא		
סה"כ ⁶⁶	70	38	26	6	128	108	75	1610
<u>ת. אחרונה</u>								
יסודי /	10	4	5	--	13	10	4	101
ח. ביניים ⁶⁷	19	12	5	--	28	25	15	310
תיכוני ללא בגרות								
ת. בגרות	14	9	4	--	33	30	22	488
על תיכוני	10	6	3	--	22	18	13	266
אקדמי	4	2	--	--	17	15	17	336
אחר	14	5	7	--	15	10	4	110

לוח נ.ג.8ב: תעודה אחרונה לבני 40-64 לפי דרגת מוגבלות ורמת תפקוד, באלפים

המשתנה	מוגבלות מפריעה מאד			מוגבלות מפריעה			אין מוגבלות מפריעה	אין מוגבלות
	סה"כ	תפקוד מלא	תפקוד חלקי	תפקוד מועט	סה"כ	תפקוד מלא		
סה"כ ⁶⁸	181	70	86	24	265	199	115	946
<u>ת. אחרונה</u>								
יסודי /	33	10	19	4	33	22	8	69
ח. ביניים ⁶⁹	32	15	13	4	50	39	19	173
תיכוני ללא בגרות								
ת. בגרות	16	8	6	(2)	30	24	14	114
על תיכוני	27	12	12	(2)	49	40	27	186
אקדמי	17	9	5	(2)	48	40	34	306
אחר	56	15	31	10	55	34	12	98

⁶⁶ כולל לא ידוע ולא רלוונטי

⁶⁷ רק לשנים 2002-6

⁶⁸ כולל לא ידוע ולא רלוונטי

⁶⁹ רק לשנים 2002-6

לוח נ.ג.9: בית ספר אחרון ושנות לימוד לפי דרגת מוגבלות ורמת תפקוד, לשנים 2005-6 באלפים

המשתנה	מוגבלות מפריעה מאד			מוגבלות מפריעה			מוגבלות לא כל כך מפריעה	אין מוגבלות
	סה"כ	תפקוד מלא	תפקוד חלקי	תפקוד מועט	סה"כ	תפקוד מלא	תפקוד חלקי	סה"כ
סה"כ⁷⁰	265	114	119	31	413	317	183	2659
שנות לימוד								
עד 10	110	33	65	13	116	65	23	301
מ-11 ומעלה	154	81	54	18	297	252	160	2358
בי"ס אחרון								
יסודי	78	23	47	8	74	41	12	211
תיכוני	96	48	35	12	158	127	55	904
ישיבה	--	--	--	--	10	9	4	91
גבוהה	--	--	--	--	--	--	--	--
על תיכוני	43	23	17	(3)	74	62	41	521
אקדמי	30	16	10	(3)	84	73	68	888
אחר	(3)	--	--	--	4	4	--	31

לוח נ.ג.10: ידיעת אנגלית לפי דרגת מוגבלות ורמת תפקוד לשנים 2003-6, באלפים

המשתנה	מוגבלות מפריעה מאד			מוגבלות מפריעה			מוגבלות לא כל כך מפריעה	אין מוגבלות
	סה"כ	תפקוד מלא	תפקוד חלקי	תפקוד מועט	סה"כ	תפקוד מלא	תפקוד חלקי	סה"כ
סה"כ⁷¹	255	110	114	29	402	315	189	2587
ידיעת אנגלית								
יודע היטב ⁷²	44	26	14	3	97	86	67	1104
יודע ברמה בינונית ומטה	73	36	30	7	140	117	73	937
לא יודע	138	48	70	19	165	112	49	543

⁷⁰ כולל לא ידוע ולא רלוונטי

⁷¹ כולל לא ידוע ולא רלוונטי

⁷² קריאה, כתיבה ודיבור ברמה של טוב או טוב מאד

לוח נ.ג.11 : שימוש במחשב לפי דרגת מוגבלות ורמת תפקוד, באלפים

המשתנה	מוגבלות מפריעה מאד			מוגבלות מפריעה		מוגבלות	אין
	סה"כ	תפקוד מלא	תפקוד חלקי	תפקוד מלא	תפקוד חלקי	לא כל כך מפריעה	מוגבלות
סה"כ ⁷³	250	108	112	30	393	308	2556
שימוש במחשב חודש שעבר	65	37	23	5	163	145	1666
השתמש כדי למצוא מידע יש מחשב בבית	43	24	16	4	115	103	1281
מהם : עם חיבור לאינטרנט	133	64	56	12	252	208	1889
	83	42	32	8	175	149	1441

⁷³ כולל לא ידוע ולא רלוונטי

לוח נ.ג.12 : התנדבות לפי דרגת מוגבלות ורמת תפקוד, באלפים

המשתנה	מוגבלות מפריעה מאד			מוגבלות מפריעה		אין מוגבלות	מוגבלות לא כל כך מפריעה
	סה"כ	תפקוד מלא	תפקוד חלקי	סה"כ	תפקוד מלא		
סה"כ ⁷⁴ עסק בפעילות התנדבותית בשלושת החודשים האחרונים	250	108	112	30	393	308	190
	25	14	10	--	54	46	28
	15	9	5	--	31	27	18
	5	(2)	(2)	--	10	9	6
סה"כ ⁷⁵ שעות התנדבות בחודש	(2)	--	--	--	5	3	--
פחות מ-20 שעות							
20 שעות או יותר							
לא קבוע							

לוח 13 - שירות צבאי ושירות לאומי לפי דרגת מוגבלות ורמת תפקוד לשנים 2005-6, באלפים

המשתנה	מוגבלות מפריעה מאד			מוגבלות מפריעה		אין מוגבלות	מוגבלות לא כל כך מפריעה
	סה"כ	תפקוד מלא	תפקוד חלקי	סה"כ	תפקוד מלא		
סה"כ ⁷⁵	265	114	119	31	413	317	183
שירות צבאי	115	44	48	22	220	174	121
שירות לאומי	5	4	1	0	9	7	4

⁷⁴ כולל לא ידוע ולא רלוונטי

⁷⁵ כולל לא ידוע ולא רלוונטי

לוח 14 - שירות צבאי ושירות לאומי בגיל 20-29 לפי דרגת מוגבלות ורמת תפקוד לשנים 2005-6

המשתנה	מוגבלות מפריעה מאד			מוגבלות מפריעה		אין מוגבלות
	סה"כ	תפקוד מלא	תפקוד חלקי	תפקוד מלא	תפקוד חלקי	
סה"כ ⁷⁶	18	13	4	52	47	713
שירות צבאי	12	9	3	35	33	517
שירות לאומי	--	--	--	4	3	41

לוח נ.ג.15 : כוח עבודה שבועי ומעמד בעבודה לפי דרגת מוגבלות ורמת תפקוד, באלפים

המשתנה	מוגבלות מפריעה מאד			מוגבלות מפריעה		אין מוגבלות
	סה"כ	תפקוד מלא	תפקוד חלקי	תפקוד מלא	תפקוד חלקי	
סה"כ <u>כ"ע שבועי</u>	250	108	112	393	308	2556
מועסק	75	49	23	200	175	1762
בלתי מועסק	21	10	9	29	26	163
אינו שייך לשוק העבודה	153	47	80	159	101	560
<u>מעמד בעבודה</u> ⁷⁷	87	51	31	199	171	1647
שכיר	14	7	5	34	28	222
עצמאי	--	--	--	4	3	35
אחר ⁷⁸	--	--	--	--	--	--

⁷⁶ כולל לא ידוע ולא רלוונטי

⁷⁷ למועסקים

⁷⁸ חבר קואופרטיב, קיבוץ או משפחה

לוח נ.ג.15 א: כוח עבודה שבועי לבני 20-39 לפי דרגת מוגבלות ורמת תפקוד, באלפים

המשתנה	מוגבלות מפריעה מאד			מוגבלות מפריעה			אין מוגבלות
	סה"כ	תפקוד מלא	תפקוד חלקי	סה"כ	תפקוד מלא	תפקוד חלקי	
סה"כ	70	38	26	129	108	18	1610
<u>כ"ע שבועי</u>							
מועסק	26	18	7	70	63	6	1045
בלתי מועסק	10	6	3	12	11	--	113
אינו שייך לשוק העבודה	33	14	16	42	30	11	384

לוח נ.ג.15 ב: כוח עבודה שבועי לבני 40-64 לפי דרגת מוגבלות ורמת תפקוד, באלפים

המשתנה	מוגבלות מפריעה מאד			מוגבלות מפריעה			אין מוגבלות
	סה"כ	תפקוד מלא	תפקוד חלקי	סה"כ	תפקוד מלא	תפקוד חלקי	
סה"כ	181	70	86	265	199	60	946
<u>כ"ע שבועי</u>							
מועסק	49	32	15	131	112	17	717
בלתי מועסק	12	5	6	17	15	2	50
אינו שייך לשוק העבודה	120	34	64	117	71	42	176

לוח נ.ג.16: ענף כלכלי ומשלח יד לפי דרגת מוגבלות ורמת תפקוד, באלפים

המשתנה	מוגבלות מפריעה מאד			מוגבלות מפריעה		מוגבלות	אין
	סה"כ	תפקוד מלא	תפקוד חלקי	סה"כ	תפקוד מלא	תפקוד חלקי	מוגבלות לא כל כך מפריעה
סה"כ⁷⁹	75	49	23	3	200	175	129
ענף כלכלי							
חקלאות	(2)	(1)	--	--	(2)	(2)	(3)
תעשייה	11	6	3	--	33	29	19
חשמל מים ובינוי	6	4	(2)	--	11	9	5
מסחר	12	8	4	--	27	23	14
ש. אוכל ואירוח	4	2	(1)	--	8	6	5
תחבורה	5	(3)	(2)	--	11	9	10
בנקאות וש. עסקיים	9	5	(3)	--	25	23	20
מנהל ציבורי, חינוך, בריאות וש. קהילתיים	23	15	6	--	72	63	45

⁷⁹ סה"כ מועסקים כולל שירותים למשקי בית פרטיים ולא ידוע

לוח נ.ג.17 : משלח יד לפי דרגת מוגבלות ורמת תפקוד, באלפים

המשתנה	מוגבלות מפריעה מאד			מוגבלות מפריעה		מוגבלות לא כל כך מפריעה	אין מוגבלות
	סה"כ	תפקוד מלא	תפקוד חלקי	סה"כ	תפקוד מלא	תפקוד חלקי	סה"כ
סה"כ⁸⁰	75	49	23	200	175	23	1762
משלח יד							
אקדמאים ומנהלים	8	5	(3)	27	24	(2)	369
חופשיים וטכניים	9	6	(2)	24	21	(3)	262
עובדי פקידות, סוכנים ומכירות	28	19	8	75	66	8	609
ע. מקצועיים בתעשיה	15	10	4	41	36	6	308
ע. בלתי מקצועיים בתעשיה	11	7	4	23	19	(3)	118

⁸⁰ סה"כ מועסקים כולל לא ידוע

לוח נ.ג.18 : שעות עבודה והיקף משרה לפי דרגת מוגבלות ורמת תפקוד, באלפים

המשתנה	מוגבלות מפריעה מאד			מוגבלות מפריעה		מוגבלות לא כל כך מפריעה	אין מוגבלות
	סה"כ	תפקוד מלא	תפקוד חלקי	סה"כ	תפקוד מלא	תפקוד חלקי	סה"כ
סה"כ ⁸¹	75	49	23	200	175	23	1762
סך הכל שעות עבודה בשבוע							
1-19	12	7	4	22	18	4	134
20-34	14	8	5	34	29	4	258
35-49	29	19	9	87	77	10	810
+50	16	12	4	47	43	4	471
עובד בדרך כלל 35 שעות או יותר בשבוע	2	2	0	6	5	1	47
משרה נחשבת למלאה	3	2	1	9	9	1	79

⁸¹ מועסקים

לוח נ.ג.19: מספר מפרנסים ושכר חודשי למועסקים לפי דרגת מוגבלות ורמת תפקוד, באלפים

המשתנה	מוגבלות מפריעה מאד			מוגבלות מפריעה		מוגבלות לא כל כך מפריעה	אין מוגבלות
	סה"כ	תפקוד מלא	תפקוד חלקי	סה"כ	תפקוד מלא	תפקוד חלקי	
סה"כ ⁸²	75	49	23	3	200	175	129
<u>מס מפרנסים</u>							
0-1	155	57	76	22	194	142	69
2-3	86	46	33	8	179	148	109
+4-5	9	5	4	0	21	18	12
סך הכל ⁸³	80	53	24	3	215	185	128
<u>שכר חודשי למועסקים בש"ח</u>							
עד 2000	15	9	5	1	30	24	12
2001-4000	27	18	8	1	53	45	26
4001-6000	15	8	5	0	47	42	30
6001-10000	11	8	3	0	37	33	28
+10001	5	4	1	0	28	25	22
לא ידוע	7	5	2	0	17	14	8

⁸² למועסקים
⁸³ 2004-6

לוח נ.ג.20: וותק ותחושת בטחון לפי דרגת מוגבלות ורמת תפקוד, באלפים

המשתנה	מוגבלות מפריעה מאד			מוגבלות מפריעה			מוגבלות לא כל כך מפריעה	אין מוגבלות
	סה"כ	תפקוד מלא	תפקוד חלקי	סה"כ	תפקוד מלא	תפקוד חלקי	תפקוד מלא	סה"כ
סה"כ	75	49	23	200	175	23	129	1762
ותק בעבודה נוכחית								
0-4 שנים	66	36	25	129	110	18	74	1132
5-14 שנים	47	23	19	85	70	14	43	584
+15 שנים	36	16	16	61	49	10	36	292
חשש מאיבוד מקום העבודה תוך שנה								
אין חשש כלל	28	19	9	85	77	7	64	926
חשש קטן	18	11	6	64	56	8	36	510
חשש גדול	15	9	5	27	23	4	15	164
חשש גדול מאוד	8	6	2	13	10	2	6	78
הסיכוי למצוא עבודה אחרת⁸⁴								
סיכוי גדול מאד	5	4	1	16	14	1	14	232
סיכוי גדול	12	8	3	45	42	3	32	577
סיכוי קטן	22	14	7	68	60	8	49	586
אין סיכוי כלל	30	19	9	51	43	8	21	213
לא יחפש	3	1	1	5	4	1	2	31

⁸⁴ עבודה אחרת ברמת ההכנסה ממקום העבודה הנוכחי במקרה של אובדן מקום העבודה

לוח נ.ג.21 : משך זמן ההגעה לעבודה לפי דרגת מוגבלות ורמת תפקוד, באלפים

המשתנה	מוגבלות מפריעה מאד			מוגבלות מפריעה			אין מוגבלות
	סה"כ	תפקוד מלא	תפקוד חלקי	סה"כ	תפקוד מלא	תפקוד חלקי	
סה"כ הכל⁸⁵	75	49	23	3	200	175	129
משך זמן ההגעה לעבודה							
עד 15 דקות	25	16	8	1	64	55	43
15-29 דקות	21	14	6	1	59	53	35
30-44 דקות	8	5	2	0	27	23	20
45-60 דקות	6	4	2	0	16	13	9
60 דקות או יותר	7	4	3	0	16	15	10
עובד מהבית	1	0	1	0	2	2	2
עד כמה מפריע משך זמן ההגעה לעבודה⁸⁶							
מפריע מאד	11	8	3	0	22	19	12
מפריע	9	6	3	0	28	25	17
לא כל כך מפריע	8	6	2	0	27	23	18
בכלל לא מפריע	13	9	4	0	42	38	27

⁸⁵ מהמועסקים

⁸⁶ נשאלו רק מי שהשיבו שלוקח להם יותר מרבע שעה

לוח נ.ג.22: פעילות עיקרית ב- 12 החודשים האחרונים לפי דרגת מוגבלות ורמת תפקוד, באלפים

אין מוגבלות	מוגבלות לא כל כך מפריעה	מוגבלות מפריעה			מוגבלות מפריעה מאד			המשתנה	
		תפקוד מלא	תפקוד חלקי	סה"כ	תפקוד מועט	תפקוד חלקי	תפקוד מלא		
1762	129	23	175	200	3	23	49	75	סה"כ
פעולה עיקרית									
1661	122	21	168	191	3	20	47	69	עבודה
253	12	2	15	16	0	2	2	5	לימודים
38	10	7	17	25	1	6	5	13	פרישה
141	13	6	29	35	1	7	12	21	מובטל
139	8	0	10	11	0	1	2	3	שירות בצבא
287	18	18	39	58	1	20	18	39	עקרת בית או טיפול בקרובי משפחה
7	4	23	24	50	23	54	20	97	מחלה/מוגבלות פעילות
8	2	1	2	3	0	1	1	2	התנדבותית
22	1	1	3	5	0	1	1	2	אחר

לוח נ.ג.23: הכנסת משק הבית לפי דרגת מוגבלות ורמת תפקוד, באלפים

אין מוגבלות	מוגבלות לא כל כך מפריעה	מוגבלות מפריעה			מוגבלות מפריעה מאד			המשתנה	
		תפקוד מלא	תפקוד חלקי	סה"כ	תפקוד מועט	תפקוד חלקי	תפקוד מלא		
2556	190	79	308	393	30	112	108	250	סה"כ ⁸⁷
הכנסה למשק בית ברוטו									
139	8	12	27	41	5	22	13	40	עד 2500 ₪
207	18	18	45	65	6	28	21	55	2501-4000
429	30	21	64	87	7	29	23	59	4001-6500
583	43	14	67	82	5	20	20	45	6501-10000
513	37	8	51	60	1	7	14	22	10001-17000
359	26	3	27	30	1	2	5	8	+17001

⁸⁷ כולל לא ידוע

לוח נ.ג.24: הערכה כלכלית לפי דרגת מוגבלות ורמת תפקוד, אלפים מסה"כ

המשתנה	מוגבלות מפריעה מאד			מוגבלות מפריעה		מוגבלות לא כל כך מפריעה	אין מוגבלות
	סה"כ	תפקוד מלא	תפקוד חלקי	סה"כ	תפקוד מלא	תפקוד חלקי	סה"כ
סך הכל⁸⁸	250	108	112	30	393	308	79
מצליחים לכסות את כל ההוצאות החודשיות של משק הבית							
כן ללא כל קושי	8	4	3	1	20	18	2
מצליחים	46	24	16	6	123	103	18
לא כל כך	105	45	47	13	161	120	37
לחלוטין לא	90	35	46	9	87	64	21
שביעות רצון ממצב כלכלי							
מרוצה מאד	5	2	2	1	13	12	1
מרוצה	49	23	19	6	114	92	20
לא כ"כ	64	32	24	8	136	108	24
מרוצה							
בכלל לא	132	50	67	14	129	94	33
מרוצה							
מצב כלכלי בשנים הקרובות בהשוואה להיום							
יותר טוב	67	33	28	6	123	100	21
לא ישתנה	70	29	30	11	122	94	27
פחות טוב	80	32	38	9	95	73	19
לא ידוע	33	13	16	4	53	41	12

⁸⁸ כולל לא ידוע

לוח נ.ג.25 : שביעות רצון מהעבודה לפי דרגת מוגבלות ורמת תפקוד, באלפים

המשתנה	מוגבלות מפריעה מאד			מוגבלות מפריעה		מוגבלות לא כל כך מפריעה		אין מוגבלות	
	סה"כ	תפקוד מלא	תפקוד חלקי	סה"כ	תפקוד מלא	תפקוד חלקי	תפקוד מלא		
סה"כ ⁸⁹	75	49	23	200	175	23	129	1762	
שביעות רצון מהעבודה									
מרוצה מאד	18	12	6	49	44	5	37	606	
מרוצה	30	20	9	102	89	11	66	877	
לא כל כך מרוצה	14	9	4	33	29	4	19	211	
לא מרוצה כלל	13	8	4	17	14	3	6	76	
שביעות רצון מהכנסה מעבודה									
מרוצה מאד	3	2	1	10	9	1	8	169	
מרוצה	17	10	6	60	54	6	45	734	
לא כל כך מרוצה	24	16	7	73	64	8	49	556	
לא מרוצה בכלל	30	19	9	53	45	9	24	280	

⁸⁹ למועסקים כולל לא ידוע

לוח נ.ג.26 : שביעות רצון מהחיים לפי דרגת מוגבלות ורמת תפקוד באלפים

המשתנה	מוגבלות מפריעה מאד			מוגבלות מפריעה		אינ מוגבלות	מוגבלות לא כל כך מפריעה
	סה"כ	תפקוד מלא	תפקוד חלקי	תפקוד מלא	תפקוד חלקי		
סך הכל⁹⁰	250	108	112	30	393	190	2556
שביעות רצון מהחיים							
מרוצה מאד	33	18	12	3	61	39	869
מרוצה	103	45	45	11	218	111	1384
לא כל כך מרוצה	68	29	31	8	87	33	250
בכלל לא מרוצה	46	15	23	7	27	5	48
חייך בשנים הקרובות בהשוואה להיום							
חיי יהיו יותר טובים	98	48	42	9	175	93	1543
לא ישתנו	57	26	22	9	104	56	640
פחות טובים	59	21	30	8	65	21	182
לא ידוע	35	13	18	4	50	19	191

לוח נ.ג.27 : רווחה וחופשה לפי דרגת מוגבלות ורמת תפקוד באלפים

המשתנה	מוגבלות מפריעה מאד			מוגבלות מפריעה		אינ מוגבלות	מוגבלות לא כל כך מפריעה
	סה"כ	תפקוד מלא	תפקוד חלקי	תפקוד מלא	תפקוד חלקי		
סה"כ⁹¹	250	108	112	30	393	190	2556
עזרה בבית מהם : התשלום נעשה על ידי משק הבית חופשה בחו"ל ב-12 חודשים אחרונים	26	10	9	7	46	36	387
	17	8	6	3	36	32	362
	41	20	18	3	95	64	850

⁹⁰ כולל לא ידוע
⁹¹ כולל לא ידוע

לוח נ.ג.28 : שביעות רצון מקשרים חברתיים לפי דרגת מוגבלות ורמת תפקוד, באלפים

המשתנה	מוגבלות מפריעה מאד			מוגבלות מפריעה		מוגבלות לא כל כך מפריעה	אין מוגבלות
	סה"כ	תפקוד מלא	תפקוד חלקי	סה"כ	תפקוד מלא	תפקוד חלקי	סה"כ
סה"כ	250	108	112	30	393	308	79
שביעות רצון מקשר עם קרובי משפחה							
מרוצה מאד	132	59	57	16	197	161	33
מרוצה	88	36	41	10	159	119	36
לא כל כך מרוצה	19	8	9	1	25	18	6
בכלל לא מרוצה	9	4	4	1	9	6	2
אין משפחה	2	1	1	0	4	3	1
שביעות רצון מקשרים עם חברים							
מרוצה מאד	73	33	31	8	119	100	17
מרוצה	93	45	37	11	183	144	35
לא כל כך מרוצה	10	6	4	1	20	16	4
בכלל לא מרוצה	3	1	2	0	3	2	0

לוח נ.ג.29 : רמת בטחון ונגישות לפי דרגת מוגבלות ורמת תפקוד, אלפים

המשתנה	מוגבלות מפריעה מאד			מוגבלות מפריעה			מוגבלות לא כל כך מפריעה	אין מוגבלות	
	סה"כ	תפקוד מלא	תפקוד חלקי	סה"כ	תפקוד מלא	תפקוד חלקי	תפקוד מלא	סה"כ	
סה"כ	250	108	112	30	393	308	79	190	2556
המידה בה מרגיש בטחון ללכת לבד בשעות החשיכה באזור המגורים									
בטוח מאד	57	27	25	5	91	77	13	54	871
בטוח	98	42	42	13	179	139	37	91	1099
לא כל כך בטוח	45	20	20	5	80	60	18	30	395
בכלל לא בטוח	45	17	23	5	41	30	10	13	182
מידת הפרעה של מספר המדרגות שיש עד לדירה									
מפריע מאד	42	12	23	7	35	24	10	9	121
מפריע	34	10	18	5	46	32	14	14	187
לא כל כך מפריע	23	10	10	2	41	30	10	23	265
בכלל לא מפריעה יש	81	44	32	5	153	125	27	80	1136
מעלית/אין מדרגות	56	25	23	7	91	76	13	49	668